

# CFI HOLDING S.A.



## **GRUPA KAPITAŁOWA**

### **CFI Holding S.A.**

Skrócone skonsolidowane sprawozdanie finansowe  
za okres trzech miesięcy zakończonych 31.03.2017 roku

sporządzone zgodnie z Międzynarodowymi Standardami Sprawozdawczości Finansowej.

**Wrocław, maj 2017**

Spis treści:

<b>SKONSOLIDOWANE SPRAWOZDANIE Z SYTUACJI FINANSOWEJ .....</b>	<b>4</b>
<b>SKONSOLIDOWANE ZESTAWIENIE CAŁKOWITYCH DOCHODÓW .....</b>	<b>6</b>
<b>SKONSOLIDOWANY RACHUNEK PRZEPŁYWÓW PIENIĘŻNYCH .....</b>	<b>7</b>
<b>INFORMACJA DODATKOWA DO SKRÓCONEGO SKONSOLIDOWANEGO RAPORTU SPORZĄDZONEGO ZA OKRES OD 1.01.2017 DO 31.03.2017 ROKU .....</b>	<b>10</b>
<b>I. Informacje ogólne .....</b>	<b>10</b>
<b>II. Zgodność z Międzynarodowymi Standardami Sprawozdawczości Finansowej. ....</b>	<b>14</b>
<b>III. Założenie kontynuacji działalności gospodarczej i porównywalność sprawozdań finansowych .....</b>	<b>14</b>
<b>IV. Stosowane zasady rachunkowości i metody wyceny .....</b>	<b>14</b>
<b>V. Zmiany zasad rachunkowości i ich wpływ na wynik finansowy i kapitał własny .....</b>	<b>15</b>
<b>DODATKOWE NOTY OBJAŚNIAJĄCE DO SKONSOLIDOWANEGO KWARTALNEGO SPRAWOZDANIA FINANSOWEGO.....</b>	<b>16</b>
1. Sprawozdawczość według segmentów działalności. ....	16
2. Wartość firmy .....	17
3. Odroczony podatek dochodowy.....	17
4. Odpisy aktualizujące wartość aktywów .....	17
5. Rzeczowe aktywa trwałe.....	18
6. Leasing finansowy.....	19
7. Nieruchomości inwestycyjne .....	19
8. Zapasy.....	20
9. Umowy o usługi budowlane.....	20
10. Opis istotnych dokonań lub niepowodzeń w okresie, którego dotyczy raport wraz z wykazem najważniejszych zdarzeń ich dotyczących .....	20
11. Opis czynników i zdarzeń, w szczególności o nietypowym charakterze, mających wpływ na osiągnięte wyniki finansowe.....	20
12. Objasnienia dotyczące sezonowości lub cykliczności działalności emitenta w prezentowanym okresie .....	20
13. Informacje dotyczące emisji, wykupu i spłaty nieudziałowych i kapitałowych papierów wartościowych .....	20
14. Informacje dotyczące wypłaconej (lub zadeklarowanej) dywidendy łącznie i w przeliczeniu na jedną akcję z podziałem na akcje zwykłe i uprzywilejowane.....	21
15. Wskazanie zdarzeń, które wystąpiły po dniu, na który sporządzono kwartalne skrócone skonsolidowane sprawozdanie finansowe, nieujętych w tym sprawozdaniu, a mogących w znaczący sposób wpłynąć na przyszłe wyniki finansowe .....	21
16. Zmiany zobowiązań lub aktywów warunkowych, które nastąpiły od czasu zakończenia ostatniego roku obrotowego.....	21
17. Zobowiązania finansowe .....	21
18. Transakcje z podmiotami powiązаныmi .....	23
19. Wynagrodzenie wypłacone lub należne członkom Zarządu oraz członkom Rady Nadzorczej Grupy .....	23
1. Wybrane dane finansowe zawierające podstawowe pozycje skróconego skonsolidowanego sprawozdania finansowego (również przeliczone na euro).....	24
2. Opis organizacji Grupy Kapitałowej CFI HOLDING S.A. ze wskazaniem jednostek podlegających konsolidacji .....	25
3. Wskazanie skutków zmian w strukturze jednostki gospodarczej w tym w wyniku połączenia jednostek gospodarczych, przejęcia lub sprzedaży jednostek Grupy Kapitałowej, inwestycji długoterminowych, podziału, restrukturyzacji i zaniechania działalności .....	25
4. Stanowisko Zarządu co do możliwości zrealizowania wcześniej publikowanych prognoz wyników na dany rok, w świetle wyników zaprezentowanych w raporcie kwartalnym w stosunku do wyników prognozowanych. ....	25
5. Zestawienie stanu posiadania akcji emitenta lub uprawnień do nich (opcji) przez osoby zarządzające i nadzorujące emitenta na dzień przekazania raportu kwartalnego wraz ze wskazaniem zmian w stanie posiadania w okresie od przekazania poprzedniego raportu kwartalnego, odrębnie dla każdej z osób. ....	25
6. Postępowania toczące się przed sądem, organem właściwym dla postępowania arbitrażowego lub organem administracji publicznej z uwzględnieniem informacji w zakresie postępowania dotyczącego zobowiązań albo wierzytelności emitenta lub jednostki od niego zależnej, których wartość stanowi co najmniej 10% kapitałów własnych emitenta .....	25
7. Zawarte przez CFI HOLDING S.A. lub jednostkę zależną od CFI HOLDING S.A. jednej lub wielu transakcji z podmiotami powiązаныmi, jeżeli pojedynczo lub łącznie są one istotne i zostały zawarte na innych warunkach niż rynkowe, wraz ze wskazaniem ich wartości .....	25
8. Informacje o udzieleniu przez emitenta lub przez jednostkę od niej zależną poręczeń kredytu, pożyczki lub udzieleniu gwarancji – łącznie jednemu podmiotowi lub jednostce zależnej od tego podmiotu jeżeli łączna wartość	

**GRUPA KAPITAŁOWA CFI Holding S.A.**  
*Skonsolidowany raport kwartalny sporządzony według MSSF*  
*za okres od 1.01.2017 do 31.03.2017r. (w tysiącach złotych)*

---

istniejących poręczeń lub gwarancji stanowi równowartość co najmniej 10% skonsolidowanych przychodów Grupy Kapitalowej CFI Holding S.A. ....	25
9. Inne informacje, które zdaniem emitenta są istotne dla oceny sytuacji kadrowej, majątkowej, finansowej, wyniku finansowego i ich zmian, oraz informacje, które są istotne dla oceny możliwości realizacji zobowiązań.....	25
10. Wskazanie czynników, które w ocenie emitenta będą miały wpływ na osiągnięte wyniki w perspektywie co najmniej kolejnego kwartału.....	25
<b>KWARTALNA INFORMACJA FINANSOWA CFI HOLDING S.A.....</b>	<b>26</b>
<b>SKRÓCONE SPRAWOZDANIE FINANSOWE ZA I KWARTAŁ 2017r. CFI HOLDING S.A. ....</b>	<b>26</b>
<b>SPRAWOZDANIE Z STYUACJI FINANSOWEJ .....</b>	<b>26</b>
<b>SPRAWOZDANIE Z DOCHODÓW CAŁKOWITYCH .....</b>	<b>28</b>
<b>ZESTAWIENIE ZMIAN W KAPITALE WŁASNYM .....</b>	<b>29</b>
<b>RACHUNEK PRZEPLYWÓW PIENIĘŻNYCH – METODA POŚREDNIA .....</b>	<b>30</b>

**GRUPA KAPITAŁOWA CFI Holding S.A.**  
*Skonsolidowany raport kwartalny sporządzony według MSSF  
za okres od 1.01.2017 do 31.03.2017r. (w tysiącach złotych)*

**SKONSOLIDOWANE SPRAWOZDANIE Z SYTUACJI FINANSOWEJ**

	Stan na 31.12.2016	Stan na 31.03.2017
<b>AKTYWA</b>		
<b>Aktywa trwałe</b>	<b>1 184 641</b>	<b>1 206 606</b>
Rzeczowe aktywa trwałe	227 680	236 775
Nieruchomości inwestycyjne	622 249	634 501
Wartość firmy	312 154	312 154
Pozostałe wartości niematerialne	601	549
Inwestycje w jednostkach podporządkowanych	3 295	4 429
Inwestycje w jednostkach zależnych, współzależnych i stowarzyszonych wycenianych metodą praw własności	11	11
Pożyczki udzielone	8 225	7 779
Inne aktywa finansowe	2 363	2 363
Rozliczenia międzyokresowe	20	15
Aktywa z tytułu odroczonego podatku dochodowego	8 043	8 031
<b>Aktywa obrotowe</b>	<b>144 134</b>	<b>136 540</b>
Zapasy	14 766	16 481
Należności handlowe	15 499	17 407
Pozostałe należności krótkoterminowe	12 744	9 694
Rozliczenia międzyokresowe	1 232	1 843
Inne krótkoterminowe aktywa finansowe	60 803	57 239
Pożyczki udzielone	8 715	9 855
Środki pieniężne i ich ekwiwalenty	19 975	13 622
Aktywa przeznaczone do sprzedaży	10 400	10 400
<b>Aktywa razem</b>	<b>1 328 774</b>	<b>1 343 146</b>

**GRUPA KAPITAŁOWA CFI Holding S.A.**  
*Skonsolidowany raport kwartalny sporządzony według MSSF  
za okres od 1.01.2017 do 31.03.2017r. (w tysiącach złotych)*

	Stan na 31.12.2016	Stan na 31.03.2017
<b>PASYWA</b>		
<b>Kapitał własny</b>	<b>131 125</b>	<b>148 763</b>
Kapitał własny akcjonariuszy jednostki dominującej	119 400	136 953
Kapitał zakładowy	26 856	26 856
Kapitał zapasowy	24 442	24 443
Należne wpłaty na kapitał podstawowy (wielkość ujemna)	-1 705	-1 705
Pozostałe kapitały rezerwowe	26 471	26 471
Zyski zatrzymane	-22 906	43 337
Wynik finansowy okresu	66 243	17 551
Kapitały akcjonariuszy niekontrolujących	11 725	11 810
<b>Zobowiązania docelowo przeznaczone na kapitał</b>	<b>800 000</b>	<b>800 000</b>
<b>Zobowiązanie długoterminowe</b>	<b>321 090</b>	<b>323 087</b>
Kredyty i pożyczki	197 914	198 125
Zobowiązania finansowe	245	1 021
Pozostałe zobowiązania	6 797	5 126
Zobowiązania z tytułu partycypacji	26 549	26 549
Zobowiązania z tytułu kaucji	5 066	4 775
Rezerwa na odroczony podatek dochodowy	83 459	86 695
Rezerwa na świadczenia emerytalne i podobne	16	16
Rozliczenia międzyokresowe	1 043	779
<b>Zobowiązania krótkoterminowe</b>	<b>76 560</b>	<b>71 296</b>
Kredyty i pożyczki	21 423	21 331
Zobowiązania finansowe	1 321	850
Zobowiązania handlowe	12 177	10 513
Zobowiązania budżetowe	2 607	3 081
Zobowiązania krótkoterminowe inne	33 789	28 495
Rezerwa na świadczenia emerytalne i podobne	8	-00
Rezerwy na zobowiązania	2 294	2 435
Rozliczenia międzyokresowe	2 941	4 591
<b>Pasywa razem</b>	<b>1 328 774</b>	<b>1 343 146</b>
Wartość księgowa na akcję ( w zł)	2,44	2,77

**SKONSOLIDOWANE ZESTAWIENIE CAŁKOWITYCH DOCHODÓW**

	<b>Za okres 01.01.2016- 31.03.2016</b>	<b>Za okres 01.01.2017 - 31.03.2017</b>
<b>Przychody ze sprzedaży produktów, towarów i materiałów, w tym:</b>	<b>28 343</b>	<b>31 284</b>
Przychody netto ze sprzedaży produktów i usług	24 669	25 815
Zmiana stanu produktów	73	134
Przychody netto ze sprzedaży towarów i materiałów	3 600	5 334
<b>Koszty sprzedanych produktów, towarów i materiałów, w tym:</b>	<b>18 009</b>	<b>23 767</b>
1. Amortyzacja	1 022	1 166
2. Zużycie materiałów i energii	4 829	6 731
3. Usługi obce	4 241	5 156
4. Podatki i opłaty	537	843
5. Wynagrodzenia	3 723	4 476
6. Ubezpieczenia społeczne i inne świadczenia	283	360
7. Pozostałe koszty rodzajowe	255	243
8. Wartość sprzedanych towarów i materiałów	3 119	4 793
<b>Zysk (strata) na sprzedaży</b>	<b>10 334</b>	<b>7 516</b>
Pozostałe przychody operacyjne	17 405	17 329
Pozostałe koszty operacyjne	1 085	895
<b>Zysk (strata) z działalności operacyjnej</b>	<b>26 654</b>	<b>23 950</b>
Przychody finansowe	1 964	373
Koszty finansowe	2 973	3 526
<b>Zysk (strata) przed opodatkowaniem</b>	<b>25 645</b>	<b>20 797</b>
Podatek dochodowy	10	64
Podatek odroczony	3 256	3 308
<b>Zysk (strata) netto z działalności kontynuowanej</b>	<b>22 379</b>	<b>17 425</b>
Zysk (strata) z działalności zaniechanej	-	-
<b>Zysk (strata) netto za rok obrotowy</b>	<b>22 379</b>	<b>17 425</b>
Zysk (strata) netto akcjonariuszy mniejszościowych	-74	-127
Zysk (strata) netto akcjonariuszy jednostki dominującej	22 452	17 552
Średnia ważona liczba akcji zwykłych	53 712 000	53 712 000
Średnia ważona rozwodniona ilość akcji zwykłych	53 712 000	53 712 000
<b>Działalność kontynuowana:</b>	<b>0,42</b>	<b>0,33</b>
Zysk na 1 akcję zwykłą (zł)	0,42	0,33
Rozwodniony zysk na 1 akcję (zł)		
<b>Działalność kontynuowana i zaniechana:</b>	<b>0,42</b>	<b>0,33</b>
Zysk na 1 akcję zwykłą (zł)	0,42	0,33
Rozwodniony zysk na 1 akcję (zł)		

**GRUPA KAPITAŁOWA CFI Holding S.A.**  
*Skonsolidowany raport kwartalny sporządzony według MSSF  
za okres od 1.01.2017 do 31.03.2017r. (w tysiącach złotych)*

**SKONSOLIDOWANY RACHUNEK PRZEPLYWÓW PIENIĘŻNYCH**

	Za okres 01.01.2016 - 31.03.2016	Za okres 01.01.2017 - 31.03.2017
<b>A. Przepływy środków pieniężnych z działalności operacyjnej</b>		
<b>I. Zysk (strata) brutto</b>	<b>25 645</b>	<b>20 797</b>
<b>II. Korekty razem</b>	<b>-3 331</b>	<b>-14 048</b>
2. Podatek dochodowy zapłacony/zwrócony	9	27
3. Amortyzacja	1022	1 166
4. Zyski (straty) z tytułu różnic kursowych		0
5. Odsetki i udziały w zyskach (dywidendy)	1820	2 495
6. Zysk (strata) z działalności inwestycyjnej	-18448	-17 160
7. Zmiana stanu rezerw	2901	-45
8. Zmiana stanu zapasów	-734	-1 416
9. Zmiana stanu należności	-17395	-2 158
10. Zmiana stanu zobowiązań		2 944
11. Zmiana stanu rozliczeń międzyokresowych	2405	90
12. Inne korekty		10
<b>III. Przepływy pieniężne netto z działalności operacyjnej (I+/-II)</b>	<b>22 314</b>	<b>6 749</b>
<b>B. Przepływy środków pieniężnych z działalności inwestycyjnej</b>	-	-
<b>I. Wpływy</b>	<b>30 110</b>	<b>14 359</b>
Przychody ze zbycia inwestycji w nieruchomości oraz wartości niematerialne i prawne	-	71
Przychody ze zbycia papierów wartościowych	-	806
Inne wpływy z aktywów finansowych	30 110	13 482
Inne wpływy inwestycyjne	-	
<b>II. Wydatki</b>	<b>46 786</b>	<b>23 327</b>
Wydatki inwestycyjne na wartości niematerialne i prawne oraz rzeczowe aktywa trwałe	1 487	1 369
Inwestycje w nieruchomości oraz wartości niematerialne i prawne	19 850	4 896
Wydatki na nabycie aktywów finansowych w jednostkach pozostałych	23 824	5 957
Inne wydatki inwestycyjne	1 625	11 105
<b>III. Przepływy pieniężne netto z działalności inwestycyjnej (I-II)</b>	<b>-16 676</b>	<b>-9 928</b>

	Za okres 01.01.2016 - 31.03.2016	Za okres 01.01.2017 - 31.03.2017
<b>C. Przepływy środków pieniężnych z działalności finansowej</b>		
<b><i>I. Wpływy</i></b>	<b>13 397</b>	<b>5 537</b>
Wpływy netto z wydania udziałów (emisji akcji) i innych instrumentów kapitałowych oraz dopłat do kapitału	10 000	-
Kredyty i pożyczki	3 395	5 537
Inne wpływy finansowe	2	
<b><i>II. Wydatki</i></b>	<b>10 942</b>	<b>8 947</b>
Spląty kredytów i pożyczek	8 777	6 136
Płatności zobowiązań z tytułu umów leasingu finansowego	77	327
Odsetki	2 054	2 419
Inne wydatki finansowe	34	65
<b>III. Przepływy pieniężne netto z działalności finansowej (I–II)</b>	<b>2 455</b>	<b>-3 268</b>
<b>D. Przepływy pieniężne netto razem (A.III.+/- B.III.+/-C.III)</b>	<b>8 096</b>	<b>-5 908</b>
<b>E. Bilansowa zmiana stanu środków pieniężnych, w tym:</b>	<b>8 095</b>	<b>-5 908</b>
F. Środki pieniężne na początek okresu	4 179	19 975
<b>G. Środki pieniężne na koniec okresu (F+D)</b>	<b>12 274</b>	<b>13 621</b>
o ograniczonej możliwości dysponowania	712	550



**GRUPA KAPITAŁOWA CFI Holding S.A.**  
*Skonsolidowany raport kwartalny sporządzony według MSSF  
za okres od 1.01.2017 do 31.03.2017r. (w tysiącach złotych)*

**SPRAWOZDANIE ZE ZMIAN W SKONSOLIDOWANYM KAPITAŁE WŁASNYM**

	Za okres 01.01.2016 - 31.03.2016	Za okres 01.01.2017 - 31.03.2017
<b>A. KAPITAŁ WŁASNY UDZIAŁOWCÓW JEDNOSTKI DOMINUJĄCEJ</b>		
<b>I. Kapitał własny na początek okresu</b>	<b>62 307</b>	<b>119 400</b>
<b>IA. Kapitał własny na początek okresu po uzgodnieniu do danych porównywalnych</b>	<b>62 307</b>	<b>119 400</b>
1. Kapitał zakładowy na początek okresu	26 856	26 856
1.2. Kapitał zakładowy na koniec okresu	26 856	26 856
2. Kapitał zapasowy na początek okresu	24 443	24 442
2.2. Kapitał zapasowy na koniec okresu	24 443	24 443
3. Kapitał rezerwowego na początek okresu	-	26 471
3.1. Zmiany kapitału rezerwowego w trakcie okresu:	-	-
b) zmniejszenie	-	-
3.2. Kapitał rezerwowego na koniec okresu	-	26 471
4. Należne wpłaty na kapitał	-1 705	-1 705
6. Zyski (straty) z lat ubiegłych na początek okresu	-22 907	-22 907
Zyski (straty) z lat ubiegłych na początek okresu po korektach	-22 907	-22 907
6.1 Zwiększenia zysków (strat) z lat ubiegłych w trakcie okresu z tytułu:	-	66 243
-wynik finansowy roku 2016	26 461	66 243
6.3 Zyski (straty) z lat ubiegłych na koniec okresu	3 563	43 336
7 Wynik finansowy okresu:	22 453	17 552
- zysk	22 453	17 552
<b>II. Kapitał własny udziałowców jednostki dominującej na koniec okresu</b>	<b>75 611</b>	<b>136 953</b>
<b>A. KAPITAŁ WŁASNY akcjonariuszy niekontrolujących</b>		
<b>I. Kapitał akcjonariuszy niekontrolującym na początek okresu:</b>	<b>9 150</b>	<b>11 725</b>
a) zwiększenia:	-	212
- zysk netto okresu przypadający akcjonariuszom niekontrolującym	-	-
- inne zwiększenia	-	212
b) zmniejszenia:	74	127
- strata netto okresu przypadająca udziałowcom mniejszościowym	74	127
- zmiana w wysokości posiadanych udziałów w spółkach zależnych	-	-
<b>II. Kapitał akcjonariuszy niekontrolujących na koniec okresu</b>	<b>9 076</b>	<b>11 810</b>
<b>B. KAPITAŁ WŁASNY NA KONIEC OKRESU</b>	<b>84 687</b>	<b>148 763</b>

**INFORMACJA DODATKOWA DO SKRÓCONEGO SKONSOLIDOWANEGO RAPORTU SPORZĄDZONEGO  
ZA OKRES OD 1.01.2017 DO 31.03.2017 ROKU**

**I. Informacje ogólne**

Jednostką dominującą sporządzającą skonsolidowane sprawozdanie finansowe jest CFI HOLDING S.A. z siedzibą we Wrocławiu: 50-055 Wrocław, ul. Teatralna 10-12.

CFI HOLDING S.A. powstała na podstawie aktu notarialnego nr Repetytorium 22889/2007 z dnia 27 września 2007 roku. Została wpisana do Rejestru Przedsiębiorców Krajowego Rejestru Sądowego prowadzonego przez Sąd Rejonowy dla Wrocławia – Fabrycznej we Wrocławiu, VI Wydział Gospodarczy Krajowego Rejestru Sądowego w dniu 31 października 2007 roku, pod numerem KRS: 0000292030.

Jednostka dominująca na dzień 31.03.2017 r. posiadała udziały w następujących jednostkach zależnych:

- 1) 100% udziałów w Towarzystwie Budownictwa Społecznego "Nasze Kąty" Sp. z o.o., kapitał zakładowy 20 870,5 tys. zł;
- 2) 100% akcji w BL8 Sp. z o.o. S.K.A., kapitał zakładowy 50 tys. zł;
- 3) 100% udziałów w Central Fund of Immovables Sp. z o.o., kapitał zakładowy 198 849 tys. zł;

Jednostki pośrednio kontrolowane na dzień 31.03.2017 r. przez CFI Holding S.A.:

- 1) Wrocławskie Centrum SPA Sp. z o.o., kapitał zakładowy 41 366,5 tys. zł;
- 2) Przedsiębiorstwo Usługowo-Handlowe Chemikolor S.A., kapitał zakładowy 512,1 tys. zł;
- 3) Wrocławskie Przedsiębiorstwo Usług Hotelarskich Sp. z o.o., kapitał zakładowy 723,0 tys. zł;
- 4) Krajowa Spółka Przemysłu Odzieżowego „POLCONFEX” Sp. z o.o., kapitał zakładowy 384,3 tys. zł;
- 5) IMA Sprzęt i Budownictwo Sp. z o.o., kapitał zakładowy 1 567 tys. zł;
- 6) Active Man Sp. z o.o., kapitał zakładowy 1 980,0 tys. zł;
- 7) Food Market Sp. z o.o., kapitał zakładowy 5,0 tys. zł;

Jednostka dominująca na dzień 31.03.2017 r. posiadała udziały w następujących jednostkach stowarzyszonych:

- 1) 20% udziałów w IMA Maszyny Budowlane Sp. z o.o., kapitał zakładowy 1.200,0 tys. zł.

Jednostka zależna od CFI Holding S.A na dzień 31.03.2017 r. posiada udziały we wspólnym przedsięwzięciu.

Wartość udziałów na dzień bilansowy wynosi 11 tys. zł. Projekt wspólnego przedsięwzięcia dotyczy budowy parku biurowo mieszkalnego we Wrocławiu w dzielnicy Popowice (stary port miejski). Na dzień bilansowy stan przedsięwzięcia nie zmienił się w stosunku do końca 2016 roku.

Czas trwania jednostki dominującej oraz jednostek wchodzących w skład Grupy Kapitałowej jest nieoznaczony.

Skonsolidowane sprawozdanie finansowe zawiera dane za okres od 1 stycznia 2017 roku do 31 marca 2017 roku. Dane porównawcze prezentowane są według stanu na dzień 31 grudnia 2016 roku dla skonsolidowanego sprawozdania z sytuacji finansowej, za okres od 1 stycznia 2016 roku do 31 marca 2016 roku dla skonsolidowanego sprawozdania z całkowitych dochodów, skonsolidowanego sprawozdania z przepływów pieniężnych oraz sprawozdania ze zmian w skonsolidowanym kapitale własnym.

Przedmiotem działalności CFI HOLDING S.A. oraz jej jednostek zależnych zwanych łącznie „Grupą” są:

- zarządzanie holdingiem,
- usługi budowlane,
- usługi transportowe,
- usługi sprzętowe wynajmu maszyn budowlanych i sprzętu budowlanego,
- usługi wynajmu nieruchomości,
- usługi wynajmu mieszkań w systemie TBS,
- usługi gastronomiczne,
- usługi hotelarskie,
- usługi rekreacyjne,
- usługi medyczne
- usługi handlowe w sektorze odzieżowym,
- usługi handlowe w sektorze chemicznym,
- usługi zarządzania nieruchomościami,

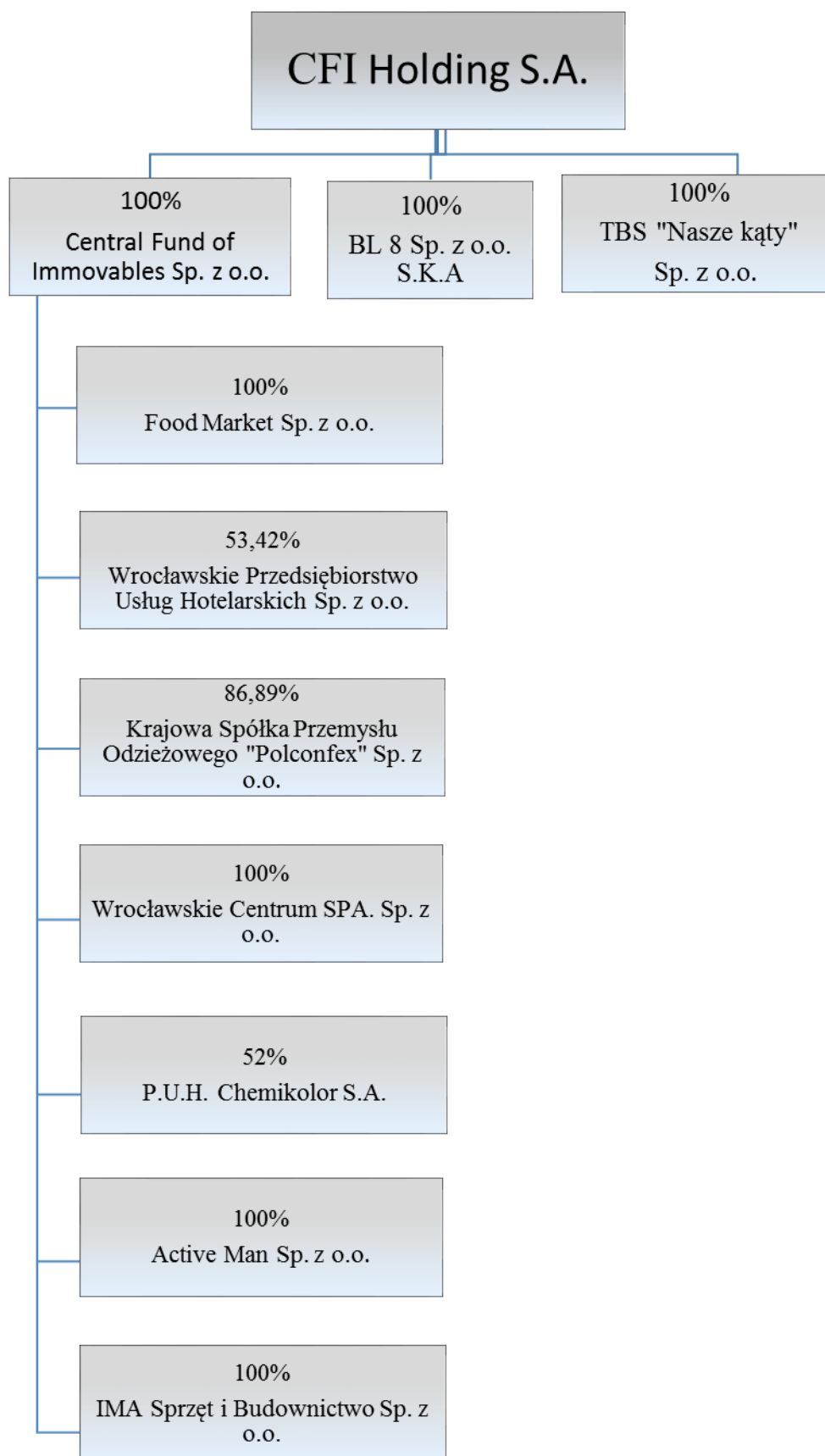
Przedmiotem działalności jednostki dominującej według PKD jest:

**70.10.Z** Działalność firm centralnych (head offices) i holdingów, z wyłączeniem holdingów finansowych

**45.21.A** Wykonywanie robót ogólnobudowlanych związanych ze wznoszeniem budynków

**71.32.Z** Wynajem maszyn i urządzeń budowlanych

Schemat Grupy Kapitałowej na dzień 31.03.2017 r.



**GRUPA KAPITAŁOWA CFI Holding S.A.**  
*Skonsolidowany raport kwartalny sporządzony według MSSF  
za okres od 1.01.2017 do 31.03.2017r. (w tysiącach złotych)*

**Spółka dominująca:**

Nazwa pełna:	<b>CFI Holding S.A</b>
Adres siedziby:	50-050 Wrocław, ul. Teatralna 10-12
Identyfikator NIP:	898-10-51-431
Numer w KRS:	292030
Numer REGON:	930175372
Akt założycielski Rep. A nr z dnia	22889/2007 z dnia 27.09.2007 r.
Czas trwania:	Nieoznaczony
Główne obszary działalności:	<ul style="list-style-type: none"> <li>• zarządzanie działalnością holdingu</li> <li>• usługi budowlane</li> </ul>

**Jednostki kontrolowane przez CFI Holding S.A. :**

Lp.	Nazwa jednostki	Siedziba	Przedmiot działalności	Procentowy udział w kapitale zakładowym na dzień 31.03.2017	Metoda Konsolidacji
1.	Central Fund Of Immovables Sp z o.o.	Łódź	Wynajem nieruchomości, działalność hotelarska	100	Pełna
2.	Towarzystwo Budownictwa Społecznego "Nasze Kąty" Sp z o.o.	Łódź	Wynajem mieszkań w systemie TBS	100	Pełna
3.	BL 8 Sp z o.o. S.K.A	Wrocław	Działalność developerska	100	Pełna
4.	Wrocławskie Przedsiębiorstwo Usług Hotelarskich Sp. z o.o.	Wrocław	Działalność hotelarska	53,42	Pełna
5.	Wrocławskie Centrum SPA Sp. z o.o.	Wrocław	Działalność w sektorze usług rekreacji, sportu oraz usług medycznych	100	Pełna
6.	Przedsiębiorstwo Handlowo-Usługowe Chemikolor S.A.	Łódź	Działalność handlowa, sektor chemiczny	52	Pełna
7.	Krajowa Spółka Przemysłu Odzieżowego Polconfex Sp z o.o	Łódź	Działalność handlowa, sektor odzieżowy	86,89	Pełna
8.	IMA Sprzęt i Budownictwo Sp. z o.o.	Wrocław	Wynajem maszyn budowlanych	100	Nie podlegające konsolidacji
9.	Active Man Sp z o.o.	Łódź	Działalność w sektorze usług rekreacji i sportu	100	
10.	Food Market Sp z o.o.	Łódź	Działalność gastronomiczna	100	
11.	BL8 Sp. z o.o.	Wrocław	Zarządzanie działalnością operacyjną jako komplementariusz	100	

\* Progi istotności w Grupie ustalone są na poziomie 1% sumy prostej aktywów Grupy, 10% sumy prostej przychodów Grupy oraz 10% sumy prostej wyników Grupy. W przypadku przekroczenia któregokolwiek z powyższych wskaźników jednostki zależne podlegają konsolidacji.

**Zmiany w strukturze jednostki gospodarczej.**

W trakcie prezentowanego okresu nie było zmian w strukturze jednostki gospodarczej.

**Zarząd i Rada Nadzorcza CFI HOLDING S.A.**

Skład osobowy Zarządu na dzień 31.03.2017 r.	<ul style="list-style-type: none"> <li>• Michał Kawczyński – Wiceprezes Zarządu</li> </ul>
Skład osobowy Rady Nadzorczej na dzień 31.03.2017 r.	<ul style="list-style-type: none"> <li>• Janusz Teofil Tomaszewski – Przewodniczący Rady Nadzorczej</li> <li>• Mateusz Albert Jakubowski – Wiceprzewodniczący Rady Nadzorczej</li> <li>• Rafał Zenon Reczek – Sekretarz Rady Nadzorczej</li> <li>• Wojciech Stanisław Łaszkiwicz – Członek Rady Nadzorczej</li> <li>• Aneta Maria Wodyk – Członek Rady Nadzorczej</li> <li>• Grzegorz Andrzej Dębowski – Członek Rady Nadzorczej</li> </ul>

**Notowania na rynku regulowanym:**

**1. Informacje ogólne:**

<b>Gielda:</b>	<b>Giełda Papierów Wartościowych w Warszawie S.A.</b> ul. Książęca 4 00-498 Warszawa
<b>Symbol na GPW:</b>	CFI HOLDING (CFI)
<b>Sektor na GPW:</b>	Rekreacja i wypoczynek – hotele i restauracje

**2. System depozytowo – rozliczeniowy:**

**Krajowy Depozyt Papierów Wartościowych S.A. (KDPW)**  
ul. Książęca 4  
00-498 Warszawa

**Znaczący Akcjonariusze jednostki dominującej:**

Według stanu na dzień 31.03.2017 r. akcjonariat przedstawia się następująco:

Akcjonariusz	Rodzaj uprzywilejowania	Liczba akcji	Wartość akcji	Udział %	Liczba głosów	Udział %
BL10 sp. z o.o. S.K.A.	brak	2 894 080	1447040	5.40%	2 894 080	5,40%
Restata Investment Ltd.	brak	8 053 200	4026600	14.99%	8 053 200	14.99%
Kopania Paweł	brak	3 800 000	1900000	7.07%	3 800 000	7.07%
Zbigniew Roźniata	brak	2 900 000	1450000	5.40%	2 900 000	5.40%
Kalinicki Janusz	brak	3 000 000	1500000	5.58%	3 000 000	5.58%
Pozostali akcjonariusze	brak	33 064 720	16532360	61.56%	33 064 720	61.56%
<b>Razem</b>	<b>x</b>	<b>53 712 000</b>	<b>26 856 000</b>	<b>100.00%</b>	<b>53 712 000</b>	<b>100%</b>

W dniu 16 stycznia 2017 roku Zarząd spółki otrzymał zawiadomienie od Spółki Restata Investments Limited o sprzedaży akcji Spółki oraz zmniejszeniu stanu posiadania poniżej progu 25 % ogólnej liczby głosów. Spółka Restata Investments Limited poinformowała, że w wyniku umowy cywilnoprawnej zawartej w dniu 16 stycznia 2017 roku poza obrotem regulowanym, dokonała zbycia 3.800.000 akcji spółki CFI Holding S.A. Przed dokonaniem w/w transakcji, Restata Investments Limited posiadała 14.753.200 akcji (słownie: czternaście milionów, siedemset pięćdziesiąt trzy tysiące, dwieście) akcji zwykłych na okaziciela Spółki CFI Holding S.A. stanowiących 27,47 % udziału w kapitale zakładowym Spółki i uprawnionych do 14.753.200 (słownie: czternaście milionów, siedemset pięćdziesiąt trzy tysiące, dwieście) głosów na Walnym Zgromadzeniu Spółki (27,47 % głosów na Walnym Zgromadzeniu). Natomiast po dokonaniu wskazanych transakcji Restata Investments Limited posiada 10.953.200 (słownie: dziesięć milionów, dziewięćset pięćdziesiąt trzy tysiące, dwieście) akcji zwykłych na okaziciela stanowiących 20,4 % udziału w kapitale zakładowym Spółki CFI Holding S.A. i uprawnionych do 10.953.200 (słownie: dziesięć milionów, dziewięćset pięćdziesiąt trzy tysiące, dwieście) głosów na Walnym Zgromadzeniu Spółki (20,4 % głosów na Walnym Zgromadzeniu) (*Raport bieżący 2/2017*).

W dniu 16 stycznia 2017 roku Zarząd spółki otrzymał zawiadomienie od Pana Pawła Kopani o nabyciu akcji Spółki i przekroczeniu progu 5 % w ogólnej liczbie głosów. Pan Paweł Kopania poinformował, że w wyniku umowy cywilnoprawnej zawartej w dniu 16 stycznia 2016 roku poza obrotem regulowanym, nabył 3.800.000 (trzy miliony, osiemset tysięcy) akcji spółki CFI Holding S.A. Przed dokonaniem w/w transakcji, Pan Paweł Kopania nie posiadał akcji Spółki CFI Holding S.A., natomiast w związku z zawarciem opisanej transakcji, posiada 3.800.000 akcji (słownie: trzy miliony, osiemset tysięcy) akcji zwykłych na okaziciela stanowiących 7,07 % udziału w kapitale zakładowym Spółki i uprawnionych do 3.800.000 (słownie: trzy miliony, osiemset tysięcy) głosów na Walnym Zgromadzeniu Spółki (7,07 % głosów na Walnym Zgromadzeniu) (*Raport bieżący 3/2017*).

W dniu 20 stycznia 2017 roku Zarząd spółki otrzymał zawiadomienie od Spółki Restata Investments Limited o sprzedaży akcji Spółki oraz zmniejszeniu stanu posiadania poniżej progu 20 i 15 % ogólnej liczby głosów. Spółka Restata Investments Limited poinformowała, że w wyniku umowy cywilnoprawnej zawartej w dniu 20 stycznia 2017 roku poza obrotem regulowanym, dokonała zbycia 2.900.000 akcji spółki CFI Holding S.A. Przed dokonaniem w/w transakcji, Restata Investments Limited posiadała 10.953.200 (słownie: dziesięć milionów, dziewięćset pięćdziesiąt trzy tysiące, dwieście) akcji zwykłych na okaziciela stanowiących 20,4 % udziału w kapitale

zakładowym Spółki CFI Holding S.A. i uprawniających do 10.953.200 (słownie: dziesięć milionów, dziewięćset pięćdziesiąt trzy tysiące, dwieście) głosów na Walnym Zgromadzeniu Spółki (20,4 % głosów na Walnym Zgromadzeniu). Natomiast po dokonaniu wskazanych transakcji Restata Investments Limited posiada 8.053.200 akcji (słownie: osiem milionów pięćdziesiąt trzy tysiące dwieście) akcji zwykłych na okaziciela Spółki CFI Holding S.A. stanowiących 14,99 % udziału w kapitale zakładowym Spółki i uprawniających do 8.053.200 akcji (słownie: osiem milionów pięćdziesiąt trzy tysiące dwieście) głosów na Walnym Zgromadzeniu Spółki (14,99 % głosów na Walnym Zgromadzeniu) (*Raport bieżący 5/2017*).

W dniu 20 stycznia 2017 roku Zarząd spółki otrzymał zawiadomienie od Pana Zbigniewa Roźniaty o nabyciu akcji Spółki i przekroczeniu progu 5 % w ogólnej liczbie głosów. Pan Zbigniew Roźniata poinformował, że w wyniku umowy cywilnoprawnej zawartej w dniu 16 stycznia 2017 roku poza obrotem regulowanym, nabył 2.900.000 (dwa miliony dziewięćset tysięcy) akcji spółki CFI Holding S.A. Przed dokonaniem w/w transakcji, Pan Zbigniew Roźniata nie posiadał akcji Spółki CFI Holding S.A., natomiast w związku z zawarciem opisanej transakcji, posiada 2.900.000 akcji (słownie: dwa miliony dziewięćset tysięcy) akcji zwykłych na okaziciela stanowiących 5,399 % udziału w kapitale zakładowym Spółki i uprawniających do 2.900.000 (słownie: dwa miliony dziewięćset tysięcy) głosów na Walnym Zgromadzeniu Spółki (5,399% głosów na Walnym Zgromadzeniu) (*Raport bieżący 6/2017*).

W dniu 27 stycznia 2017 roku Zarząd spółki powziął wiadomość o złożeniu do siedziby Spółki przez Pana Janusza Kalinickiego, zawiadomienia o nabyciu akcji Spółki i przekroczeniu progu 5 % w ogólnej liczbie głosów. Pan Janusz Kalinicki poinformował, że w wyniku transakcji zawartych w dniu 17 stycznia 2017 roku, osiągnął 3.000.000 (trzy miliony) akcji spółki CFI Holding S.A. Przed dokonaniem w/w transakcji, Pan Janusz Kalinicki posiadał 2.433.000 (dwa miliony, czterysta trzydzieści trzy tysiące) akcji Spółki CFI Holding S.A., stanowiących 4,5 % udziału w kapitale zakładowym Spółki i uprawniających do 2.433.000 (słownie: dwa miliony, czterysta trzydzieści trzy tysiące) głosów na Walnym Zgromadzeniu Spółki (4,5 % głosów na Walnym Zgromadzeniu). Natomiast w związku z zawarciem wskazanej wyżej transakcji, akcjonariusz posiada 3.000.000 akcji (słownie: trzy miliony) akcji CFI Holding S.A. zwykłych na okaziciela, stanowiących 5,58 % udziału w kapitale zakładowym Spółki i uprawniających do 3.000.000 (słownie: trzy miliony) głosów na Walnym Zgromadzeniu Spółki (5,58% głosów na Walnym Zgromadzeniu) (*Raport bieżący 8/2017*).

## **II. Zgodność z Międzynarodowymi Standardami Sprawozdawczości Finansowej.**

Niniejsze kwartalne skrócone skonsolidowane sprawozdanie finansowe zostało sporządzone zgodnie z Międzynarodowym Standardem Rachunkowości „MSR” 34, mającym zastosowanie do śródrocznej sprawozdawczości finansowej, oraz zgodnie z odpowiednimi standardami rachunkowości mającymi zastosowanie do śródrocznej sprawozdawczości finansowej zaakceptowanymi przez Radę Międzynarodowych Standardów Rachunkowości (RMSR) i Komitet ds. Interpretacji Międzynarodowych Standardów Rachunkowości, w kształcie zatwierdzonym przez Unię Europejską i obowiązującym w czasie przygotowania Śródrocznego Skonsolidowanego Sprawozdania Finansowego.

## **III. Założenie kontynuacji działalności gospodarczej i porównywalność sprawozdań finansowych**

Niniejsze skrócone skonsolidowane sprawozdanie finansowe zostało sporządzone przy założeniu kontynuowania działalności gospodarczej. Poprzednie sprawozdania finansowe Emitenta i Grupy były sporządzane przy założeniu kontynuowania działalności i przedstawiane dane są porównywalne.

## **IV. Stosowane zasady rachunkowości i metody wyceny**

Zasady (polityki) rachunkowości zastosowane do sporządzenia kwartalnego skróconego skonsolidowanego sprawozdania finansowego są spójne z tymi, które zastosowano przy sporządzaniu rocznego skonsolidowanego sprawozdania finansowego Grupy za rok zakończony 31.12.2016 roku.

CFI HOLDING S.A. jako podmiot dominujący, sporządza sprawozdanie skonsolidowane dla całej Grupy Kapitałowej. Jest ono przechowywane w siedzibie podmiotu dominującego oraz podlega publikacji na stronie internetowej [www.cfiholding.pl](http://www.cfiholding.pl)

### Podstawa sporządzenia

Dane w niniejszym skróconym kwartalnym skonsolidowanym sprawozdaniu finansowym zostały podane w złotych polskich (zł), które są walutą funkcjonalną i prezentacji Spółki, po zaokrągleniu do pełnych tysięcy. Sprawozdanie finansowe zostało sporządzone w oparciu o zasadę kosztu historycznego, za wyjątkiem aktywów i zobowiązań wycenianych według wartości godziwej: nieruchomości inwestycyjnych, instrumentów finansowych dostępnych do sprzedaży, instrumentów finansowych wycenianych w wartości godziwej z odniesieniem wpływu na wynik finansowy.

Kwartalne skrócone skonsolidowane sprawozdanie finansowe nie obejmuje wszystkich informacji oraz ujawnień wymaganych w rocznym skonsolidowanym sprawozdaniu finansowym i należy je czytać łącznie z rocznym skonsolidowanym sprawozdaniem finansowym Grupy za 2016 r. obejmującym noty, za okres 12 miesięcy zakończony 31 grudnia 2016 roku sporządzonym według MSSF zatwierdzonych przez UE.

Część spółek z Grupy Kapitałowej prowadzi swoje księgi rachunkowe zgodnie z zasadami (polityką) rachunkowości określonymi przez ustawę z dnia 29 września 1994 roku o rachunkowości („Ustawa”) z późniejszymi zmianami i wydanymi na jej podstawie przepisami („polskie standardy rachunkowości”). Skonsolidowane sprawozdanie finansowe zawiera korekty nie zawarte w księgach rachunkowych jednostek Grupy wprowadzone w celu doprowadzenia sprawozdań finansowych tych jednostek do zgodności z MSSF. Sprawozdania jednostek zależnych sporządzane są za ten sam okres sprawozdawczy, co sprawozdanie jednostki dominującej.

Niniejsze skrócone kwartalne skonsolidowane sprawozdanie finansowe nie podlegało badaniu przez niezależnego biegłego rewidenta. Ostatnie skonsolidowane sprawozdanie finansowe, które podlegało badaniu przez niezależnego biegłego rewidenta to skonsolidowane roczne sprawozdanie finansowe za 2016 rok.

#### **V. Zmiany zasad rachunkowości i ich wpływ na wynik finansowy i kapitał własny**

W niniejszym sprawozdaniu finansowym są przestrzegane te same zasady (polityki) rachunkowości i metody obliczeniowe co w ostatnim rocznym skonsolidowanym sprawozdaniu finansowym za rok obrotowy 01.01.2016 – 31.12.2016.

**DODATKOWE NOTY OBJAŚNIAJĄCE DO SKONSOLIDOWANEGO KWARTALNEGO SPRAWOZDANIA  
FINANSOWEGO**

**1. Sprawozdawczość według segmentów działalności.**

Wydzielone segmenty :

- **Budownictwo** – obejmuje całą działalność związaną z usługami budowlanymi, sprzętowymi i transportowymi. W ramach tego segmentu grupa wydziela zarówno przychody i koszty operacyjne oraz koszty finansowe, związane z obsługą zadłużenia kredytowego.
- **TBS** – Towarzystwo Budownictwa Społecznego „Nasze Kąty” Sp. z o.o.- obejmuje całą działalność związaną z wynajmem lokali i ich utrzymaniem w ramach funkcjonowania towarzystwa budownictwa społecznego. W ramach tego segmentu grupa wydziela zarówno przychody i koszty operacyjne oraz koszty finansowe, związane z obsługą zadłużenia kredytowego zaciągniętego na budowę nieruchomości.
- **Nieruchomości komercyjne** - obejmuje działalność związaną z wynajmem komercyjnych nieruchomości niemieszkalnych. W ramach tego segmentu grupa wydziela zarówno przychody i koszty operacyjne oraz koszty finansowe.
- **Hotele** – obejmuje działalność związaną z wynajmem pokoi hotelowych.
- **Chemikalia** – obejmuje działalność związaną ze sprzedażą nawozów sztucznych, środków ochrony roślin, barwników oraz innych chemikaliów. W ramach tego segmentu grupa wydziela zarówno przychody i koszty operacyjne oraz koszty finansowe, związane z obsługą zadłużenia kredytowego.
- **Rekreacja i ochrona zdrowia** – obejmuje działalność związaną z funkcjonowaniem basenów kąpielowych, saunariów, SPA, siłowni i fitness.

Wyniki segmentów za I kwartał 2016 roku przedstawiają się następująco:

Wyszczególnienie	Działalność kontynuowana						Pozostałe segmenty/ korekty konsolidacyjne	Działalność ogółem
	Hotele	Nieruchomości komercyjne	TBS	Chemikalia	Budownictwo	Rekreacja i ochrona zdrowia		
Wynik finansowy segmentów branżowych								
<b>Przychody segmentu ogółem</b>	<b>10 935</b>	<b>8 951</b>	<b>2 222</b>	<b>3 498</b>	<b>659</b>	<b>1 489</b>	<b>589</b>	<b>28 343</b>
Sprzedaż na rzecz klientów zewnętrznych	10 935	8 951	2 222	3 498	659	1 489	589	28 343
Koszty operacyjne	7 305	3 968	1 406	3 324	206	1 217	581	18 009
<b>Zysk (strata) segmentu</b>	<b>3 630</b>	<b>4 983</b>	<b>815</b>	<b>174</b>	<b>452</b>	<b>272</b>	<b>8</b>	<b>10 334</b>
Przychody finansowe		762	15				1 187	1 964
Koszty finansowe netto		2 349	281	93			250	2 974
<b>Zysk (strata)</b>	<b>3 630</b>	<b>2 633</b>	<b>534</b>	<b>81</b>	<b>452</b>	<b>272</b>	<b>1 722</b>	<b>9 325</b>
Pozostałe przychody operacyjne	-	-	-	-	-	-	-	17 405
Pozostałe koszty operacyjne	-	-	-	-	-	-	-	1 085
<b>Zysk (strata) przed opodatkowaniem</b>	<b>-</b>	<b>-</b>	<b>-</b>	<b>-</b>	<b>-</b>	<b>-</b>	<b>-</b>	<b>25 645</b>
Podatek dochodowy	-	-	-	-	-	-	-	3 266
Wynik mniejszości	-	-	-	-	-	-	-	-74
<b>Zysk (strata) netto za okres</b>	<b>-</b>	<b>-</b>	<b>-</b>	<b>-</b>	<b>-</b>	<b>-</b>	<b>-</b>	<b>22 452</b>



Wyniki segmentów za I kwartał 2017 roku przedstawiały się następująco:

Wyszczególnienie	Działalność kontynuowana						Pozostałe segmenty/ korekty konsolidacyjne	Działalność ogółem
	Hotele	Nieruchomości komercyjne	TBS	Chemikalia	Budownictwo	Rekreacji i ochrony zdrowia		
<i>Wynik finansowy segmentów branżowych</i>								
<b>Przychody segmentu ogółem</b>	<b>10 942</b>	<b>10 685</b>	<b>2 242</b>	<b>4 061</b>	<b>818</b>	<b>1 870</b>	<b>5 927</b>	<b>36 546</b>
Sprzedaż na rzecz klientów zewnętrznych	10 942	10 685	2 242	4 061	818	1 870	5 927	36 546
<b>Koszty operacyjne</b>	<b>6 307</b>	<b>9 352</b>	<b>1 417</b>	<b>3 846</b>	<b>223</b>	<b>1 723</b>	<b>5 814</b>	<b>28 682</b>
<b>Zysk (strata) segmentu</b>	<b>4 635</b>	<b>1 334</b>	<b>825</b>	<b>215</b>	<b>594</b>	<b>147</b>	<b>113</b>	<b>7 863</b>
Przychody finansowe			20	0	0	50	303	373
Koszty finansowe netto	1 208	1 208	258	50	143	50	609	3 526
<b>Zysk (strata)</b>	<b>3 427</b>	<b>125</b>	<b>587</b>	<b>165</b>	<b>452</b>	<b>147</b>	<b>-540</b>	<b>4 363</b>
Pozostałe przychody operacyjne	-	-	-	-	-	-	-	17 329
Pozostałe koszty operacyjne	-	-	-	-	-	-	-	895
<b>Zysk (strata) przed opodatkowaniem</b>	<b>-</b>	<b>-</b>	<b>-</b>	<b>-</b>	<b>-</b>	<b>-</b>	<b>-</b>	<b>20 797</b>
Podatek dochodowy	-	-	-	-	-	-	-	3 372
Wynik mniejszości	-	-	-	-	-	-	-	-127
<b>Zysk (strata) netto o za okres</b>								<b>17 552</b>

## 2. Wartość firmy

W prezentownym okresie wartość firmy nie uległa zmianie.

## 3. Odroczoney podatek dochodowy

Zmiany stanu rezerwy i aktywa z tytułu odroczonego podatku dochodowego w stosunku do 31.03.2017:

Wyszczególnienie	01.01.2017	zmiana	Stan na 31.03.2017
Aktywo z tytułu podatku odroczonego	8 043	-13	8 031
Rezerwa z tytułu podatku odroczonego	83 459	3 236	86 695

## 4. Odpisy aktualizujące wartość aktywów

W I kwartale 2017 roku wystąpiły następujące zmiany w wysokości odpisów aktualizujących aktywa Grupy:

Wyszczególnienie	01.01.2017	zwiększenia	zmniejszenia	31.03.2017
Odpisy aktualizujące należności	18 991	-	83	18 908
Odpisy aktualizujące wyroby gotowe	2 341	-	-	2 341

## 5. Rzeczowe aktywa trwałe

Zmiana stanu rzeczowych aktywów trwałych na dzień 31.03.2017 r.

	Grunty	Budynki i budowle	Maszyny i Urządzenia		Środki Transportu	Pozostałe Środki Trwałe	Środki trwałe w budowie	Razem		
				leasing						
<b>Wartość bilansowa brutto na dzień 1.01.2017 roku</b>	<b>30 516</b>	<b>205 051</b>	<b>10 091</b>	<b>5 147</b>	<b>3 163</b>	-	<b>6 429</b>	-	<b>748</b>	<b>261 144</b>
<b>Zwiększenia, z tytułu:</b>	-	<b>244</b>	<b>27</b>	<b>401</b>	<b>65</b>	-	<b>76</b>	-	<b>11 579</b>	<b>261 144</b>
nabycia środków trwałych	-	244	27	401	65	-	76	-	11 579	12 392
<b>Zmniejszenia, z tytułu:</b>	-	-	-	-	<b>249</b>	-	-	-	<b>2 206</b>	<b>2 455</b>
sprzedaż	-	-	-	-	169	-	-	-	-	169
inne zmniejszenie	-	-	-	-	80	-	-	-	2 206	2 286
<b>Wartość bilansowa brutto na dzień 31.03.2017 roku</b>	<b>30 516</b>	<b>205 294</b>	<b>10 118</b>	<b>5 548</b>	<b>2 978</b>	-	<b>6 506</b>	-	<b>10 121</b>	<b>271 081</b>
<b>Umorzenie na dzień 1.01.2017</b>	-	<b>17 029</b>	<b>6 901</b>	<b>3 513</b>	<b>2 630</b>	-	<b>3 391</b>	-	-	<b>33 464</b>
<b>Zwiększenia, z tytułu:</b>	-	<b>382</b>	<b>173</b>	<b>117</b>	<b>68</b>	-	<b>373</b>	-	-	<b>1 114</b>
amortyzacji	-	382	173	117	68	-	373	-	-	1 114
<b>Zmniejszenia, z tytułu:</b>	-	-	<b>3</b>	-	<b>249</b>	-	-	-	-	<b>252</b>
sprzedaż	-	-	3	-	249	-	-	-	-	252
<b>Umorzenie na dzień 31.03.2017 roku</b>	-	<b>17 411</b>	<b>7 071</b>	<b>3 631</b>	<b>2 448</b>	-	<b>3 764</b>	-	-	<b>34 326</b>
<b>Wartość bilansowa netto na dzień 31.03.2017 roku</b>	<b>30 516</b>	<b>187 883</b>	<b>3 047</b>	<b>1 917</b>	<b>530</b>	-	<b>2 742</b>	-	<b>10 121</b>	<b>236 755</b>

## 6. Leasing finansowy

Umowy leasingu finansowego na dzień 31.03.2017:

Wyszczególnienie	31.03.2017		31.12.2016	
	Wartość bieżąca opłat	Oplaty minimalne	Wartość bieżąca opłat	Oplaty minimalne
W okresie 1 roku	488	510	445	466
W okresie od 1 do 5 lat	1 021	1 065	245	257
Powyżej 5 lat	-	-		
<b>Minimalne opłaty leasingowe ogółem</b>	<b>1 509</b>	<b>1 575</b>	<b>691</b>	<b>722</b>
Koszty finansowe	x	-66	x	-31
<b>Wartość bieżąca minimalnych opłat leasingowych, w tym:</b>	<b>1 509</b>	<b>1 509</b>	<b>691</b>	<b>691</b>
krótkoterminowe	488		445	
długoterminowe	1 021		245	

## 7. Nieruchomości inwestycyjne

Zmiany w stanie nieruchomości przedstawiają się następująco:

	31.03.2017	31.12.2016
<b>Wartość bilansowa na początek okresu</b>	<b>622 249</b>	<b>527 044</b>
<b>Zwiększenia stanu, z tytułu:</b>	<b>18 103</b>	<b>118 254</b>
- nabycia nieruchomości	955	35 561
- aktywowanych późniejszych nakładów	-	9 383
- zysk wynikający z przeszacowania do wartości godziwej	17 148	73 310
<b>Zmniejszenia stanu, z tytułu:</b>	<b>5 852</b>	<b>23 050</b>
- zbycia nieruchomości	488	14 121
- strata wynikająca z przeszacowania do wartości godziwej	-	8 929
- inne zmniejszenia	5 364	-
<b>Wartość bilansowa na koniec okresu</b>	<b>634 500</b>	<b>622 249</b>

Grupa dokonuje przeszacowań nieruchomości inwestycyjnych na dzień bilansowy. Różnice odnoszone są w ciężar rachunku zysków i strat w pozycji pozostałych przychodów lub kosztów operacyjnych.

## 8. Zapasy

Wyszczególnienie	31.03.2017	31.12.2016
<b>Materiały (według ceny nabycia)</b>	<b>537</b>	<b>536</b>
<b>Produkcja w toku (według kosztu wytworzenia)</b>	<b>9 286</b>	<b>9 047</b>
<b>Produkty gotowe:</b>	<b>1 203</b>	<b>1 203</b>
Według ceny możliwej od uzyskania	1 203	1 203
<b>Towary</b>	<b>5 454</b>	<b>3 980</b>
<b>Zapasy ogółem, według niższej z dwóch wartości: ceny nabycia (kosztu wytworzenia) oraz wartości netto możliwej do uzyskania</b>	<b>16 481</b>	<b>14 766</b>
<b>Odpis aktualizujący wartość wyrobów gotowych</b>	<b>2 341</b>	<b>2 341</b>
<b>Odpis aktualizujący wartość towarów</b>	<b>-</b>	<b>-</b>

## 9. Umowy o usługi budowlane

W prezentowanym okresie jednostki Grupy nie prowadziły robót budowlanych spełniających warunki usługi długoterminowej (MSR 11).

## 10. Opis istotnych dokonań lub niepowodzeń w okresie, którego dotyczy raport wraz z wykazem najważniejszych zdarzeń ich dotyczących

Zarząd Spółki CFI HOLDING S.A. (Emitent) z siedzibą we Wrocławiu poinformował, iż Spółka zależna od Emitenta tj. Central Fund of Immovables Sp. z o.o. z siedzibą w Łodzi (zwanej dalej również „CFI”) w dniu 30 marca 2017 roku, zawarła z konsorcjum: Bankiem SGB-Bank S.A. z siedzibą w Poznaniu (jako bankiem inicjującym konsorcjum), Bankiem Spółdzielczym w Inowrocławiu (jako bankiem uczestniczącym nr 1 w konsorcjum) oraz Poznańskim Bankiem Spółdzielczym z siedzibą w Poznaniu (jako bankiem uczestniczącym nr 2 w konsorcjum), umowę o kredyt inwestycyjny, na podstawie której, w/w banki wspólnie udzieliły CFI kredytu inwestycyjnego w łącznej kwocie 25.000.000,00 PLN .

Kredyt inwestycyjny przeznaczony jest na finansowanie wydatków związanych z dokończeniem prac budowlanych oraz prac związanych z wykończeniem i wyposażeniem hotelu „Apart Hotels - Copernicus” na nieruchomości położonej w Łodzi przy ul. Kopernika 55, której użytkownikiem wieczystym oraz właścicielem posadowionego na niej budynku jest Spółka zależna od Emitenta. (*Raport bieżący 14/2017*)

## 11. Opis czynników i zdarzeń, w szczególności o nietypowym charakterze, mających wpływ na osiągnięte wyniki finansowe

W prezentowanym okresie brak zdarzeń o nietypowym charakterze mających wpływ na wynik finansowy Grupy.

## 12. Objaśnienia dotyczące sezonowości lub cykliczności działalności emitenta w prezentowanym okresie

W branży budowlanej istnieje ryzyko wystąpienia niekorzystnych warunków atmosferycznych. Trudności w przewidywaniu wystąpienia określonych zjawisk atmosferycznych mogą spowodować opóźnienia prac budowlanych, a tym samym wpływać na sezonowość i cykliczność tego rodzaju działalności. W związku z tym szczególnie w sezonie zimowym proces budowlany ulega spowolnieniu, a w miesiącach wiosenno-letnich nabiera dynamiki.

W branży chemicznej, w której działa Chemikolor SA (nawozy sztuczne, barwniki, środki ochrony roślin) również występuje sezonowość. Największe obroty przypadają na miesiące wiosenno-letnie, kiedy to nawozy oraz środki ochrony roślin są wykorzystywane w rolnictwie i ogrodnictwie.

## 13. Informacje dotyczące emisji, wykupu i spłaty nieudziałowych i kapitałowych papierów wartościowych

Grupa kapitałowa w okresie od 01.01.2017r. do 31.03.2017r. nie dokonała emisji papierów wartościowych poza Grupę.

**14. Informacje dotyczące wypłaconej (lub zadeklarowanej) dywidendy łącznie i w przeliczeniu na jedną akcję z podziałem na akcje zwykłe i uprzywilejowane**

Podział wyniku finansowego Spółki jest dokonywany na podstawie jednostkowych sprawozdań finansowych .

**15. Wskazanie zdarzeń, które wystąpiły po dniu, na który sporządzono kwartalne skrócone skonsolidowane sprawozdanie finansowe, nieuwjętych w tym sprawozdaniu, a mogących w znaczący sposób wpłynąć na przyszłe wyniki finansowe**

W dniu 28 kwietnia 2017 roku na Nadwyzajnym Walnym Zgromadzeniu Akcjonariuszy podjęto poniższe uchwały:

- 1 emisja akcji serii C w ilości ok 2.7 mln szt o wartości nominalnej 0,5 zł.
- 2 emisja nie mniej niż 60 mln i nie więcej niż 100 mln szt akcji serii D o wartości nominalnej 0,5 zł.
- 3 uchwalone warianty subskrypcyjne ( nieodpłatne ) serii D w ilości 106 mln szt uprawniające do objęcia 106 mln szt akcji serii E.

**16. Zmiany zobowiązań lub aktywów warunkowych, które nastąpiły od czasu zakończenia ostatniego roku obrotowego**

Wyszczególnienie	31.03.2017	31.12.2016
<b>2. Zobowiązania warunkowe</b>	-	-
<b>2.1. Na rzecz jednostek powiązanych (z tytułu)</b>	<b>4 025</b>	<b>4 025</b>
- udzielonych gwarancji i poręczeń	4 025	4 025
<b>2.2. Na rzecz pozostałych jednostek (z tytułu)</b>	<b>3 301</b>	<b>3 301</b>
- gwarancji i poręczeń	3 301	3 301
<b>2.3. Pozostałe</b>	<b>3 198</b>	<b>3 198</b>
<b>Zobowiązania warunkowe razem</b>	<b>10 524</b>	<b>10 524</b>
Wyszczególnienie	31.03.2017	31.12.2016
<b>2. Aktywa warunkowe</b>	-	-
<b>2.1. Na rzecz jednostek powiązanych (z tytułu)</b>	-	-
<b>2.2. Na rzecz pozostałych jednostek (z tytułu)</b>	<b>3 562</b>	<b>3 562</b>
- obciążenia wyrównawcze	3 562	3 562
- odszkodowania	8 964	8 964
<b>2.3. Pozostałe</b>	-	-
<b>Aktywa warunkowe razem</b>	<b>12 526</b>	<b>12 526</b>

**17. Zobowiązania finansowe**

**Struktura zobowiązań finansowych:**

Wyszczególnienie	31.03.2017	31.12.2016
Kredyty i pożyczki krótkoterminowe	21 331	21 423
Kredyty i pożyczki długoterminowe	198 125	197 914
<b>Kredyty i pożyczki razem</b>	<b>219 456</b>	<b>219 337</b>

**GRUPA KAPITAŁOWA CFI Holding S.A.**  
*Skonsolidowany raport kwartalny sporządzony według MSSF  
za okres od 1.01.2017 do 31.03.2017r. (w tysiącach złotych)*

Wyszczególnienie	31.03.2017	31.12.2016
Kredyty	214 746	214 975
Pożyczki	4 711	4 362
Zobowiązania z tytułu leasingu finansowego	1 510	690
Inne zobowiązania finansowe	33 195	32 246
<b>Razem zobowiązania finansowe</b>	<b>299 936</b>	<b>307 889</b>
- długoterminowe	230 470	236 326
- krótkoterminowe	69 466	71 563

**Struktura oprocentowania kredytów i pożyczek**

Stopa procentowa	31.03.2017	31.12.2016
Wibor 1M+marża	927	927
50% stopy redyskontowej weksli NBP	43 889	44 404
Wibor 3M+marża	169 930	169 644
<b>razem</b>	<b>214 746</b>	<b>214 975</b>

**Struktura zapadalności kredytów i pożyczek:**

Wyszczególnienie	31.03.2017	31.12.2016
Kredyty i pożyczki krótkoterminowe	21 331	21 423
Kredyty i pożyczki długoterminowe	<b>198 125</b>	<b>197 914</b>
- płatne powyżej 1 roku do 3 lat	37 269	37 229
- płatne powyżej 3 lat do 5 lat	47 147	47 096
- płatne powyżej 5 lat	113 709	113 588
<b>Kredyty i pożyczki razem</b>	<b>219 456</b>	<b>219 337</b>

**Pochodne instrumenty zabezpieczające:**

Interest Rate Swap					
Instrument zabezpieczany	Wartość nominalna	Data wymagalności	stan na 31.03.2017	stan na 31.12.2016	zabezpieczane ryzyko
Kredyt	3 700 000	1 rok	35	183	ryzyko stopy procentowej

**GRUPA KAPITAŁOWA CFI Holding S.A.**  
*Skonsolidowany raport kwartalny sporządzony według MSSF  
za okres od 1.01.2017 do 31.03.2017r. (w tysiącach złotych)*

**18. Transakcje z podmiotami powiązаныmi**

Transakcje pomiędzy spółką dominującą a jej spółkami zależnymi, podlegały eliminacji w skonsolidowanym sprawozdaniu finansowym. Transakcje pomiędzy Grupą a członkami kluczowej kadry zarządzającej i nadzorującej oraz bliskimi członkami rodzin zaprezentowano poniżej.

Podmiot powiązany	Sprzedaż na rzecz podmiotów powiązanych netto	Zakupy od podmiotów powiązanych netto	Należności od podmiotów powiązanych brutto	w tym przeterminowane	Zobowiązania wobec podmiotów powiązanych brutto	w tym zaległe, po upływie terminu płatności
<b>za okres od 01.01.2017 r. - 31.03.2017 r.</b>						
<i>Podmioty o znaczącym wpływie na Grupę:</i>						
Jednostki zależne-objęte konsolidacją	1 588	1 588	20 463	-	20 463	-
Jednostki zależne - zwolnione warunkowo z konsolidacji	294	707	1 267	-	978	-
Jednostki stowarzyszone	1		2	-	-	-
Pozostałe podmioty powiązane	-	-	8 160	-	138	-
Kluczowa kadra kierownicza	-	-	11	-	4	-
Podmiot powiązany	Sprzedaż na rzecz podmiotów powiązanych netto	Zakupy od podmiotów powiązanych netto	Należności od podmiotów powiązanych brutto	w tym przeterminowane	Zobowiązania wobec podmiotów powiązanych brutto	w tym zaległe, po upływie terminu płatności
<b>za okres od 01.01.2016 r. - 31.12.2016 r.</b>						
<i>Podmioty o znaczącym wpływie na Grupę:</i>						
Jednostki zależne-objęte konsolidacją	14 296	14 296	27 476	-	27 476	-
Jednostki zależne - zwolnione warunkowo z konsolidacji	3 614	3 141	3 493	-	1 589	-
Jednostki stowarzyszone	1	-00	3	3	-	-
Pozostałe podmioty powiązane	13	45	7 692	-	143	-
Kluczowa kadra kierownicza	-	-	-	-	-	-

**19. Wynagrodzenie wypłacone lub należne członkom Zarządu oraz członkom Rady Nadzorczej Grupy**

Wyszczególnienie	01.01-2017 – 31.03.2017	01.01.2016 - 31.03.2016
Zarząd jednostki dominującej	-	-
Rada Nadzorcza jednostki dominującej	-	-
Zarządy jednostek zależnych	14	12
Główna kadra kierownicza	133	19
<b>Razem</b>	<b>147</b>	<b>31</b>

Spółka nie dokonywała emisji akcji własnych kierowanych do kadry kierowniczej podlegających regulacjom zawartym w MSSF2.

**POZOSTAŁE INFORMACJE DO SKONSOLIDOWANEGO RAPORTU KWARTALNEGO**

(zgodnie z § 87 ust.7 rozporządzenia Ministra Finansów z dnia 19 lutego 2009 roku Dz. U. Nr 33 poz. 259)

**1. Wybrane dane finansowe zawierające podstawowe pozycje skróconego skonsolidowanego sprawozdania finansowego (również przeliczone na euro)**

Średnie kursy wymiany złotego w stosunku do EURO w okresach objętych sprawozdaniem finansowym, ustalone przez Narodowy Bank Polski objętych historycznymi danymi finansowymi wynoszą:

Waluta	Kurs średni w okresie sprawozdawczym		Kurs na koniec okresu sprawozdawczego	
	3 miesiące zakończone 31/03/2017	3 miesiące zakończone 31/03/2016	31/03/2017	31/03/2016
EUR/PLN	4,3229	4,3674	4,2198	4,4240

Pozycje rachunku zysków i strat, sprawozdania z całkowitych dochodów oraz sprawozdania z przepływów pieniężnych zostały przeliczone według kursu EUR/PLN, stanowiącego średnią arytmetyczną średnich kursów ustalonych przez Narodowy Bank Polski (NBP) na ostatni dzień każdego miesiąca danego okresu obrotowego.

Pozycje sprawozdania z sytuacji finansowej zostały przeliczone według średniego kursu EUR/PLN obowiązującego na koniec danego okresu obrotowego, ustalonego przez NBP.

Podstawowe pozycje sprawozdania z sytuacji finansowej, sprawozdania z całkowitych dochodów oraz rachunku przepływów pieniężnych z prezentowanego sprawozdania finansowego oraz danych porównywalnych, przeliczonych na EURO:

dane w tys. zł

Wybrane dane finansowe Emitenta w przeliczeniu na euro:

Wyszczególnienie	31.03.2016		31.03.2017	
	w tys. PLN	w tys. EURO	w tys. PLN	w tys. EURO
Przychody ze sprzedaży produktów, towarów i materiałów	28 343	6 490	31 284	7 237
Koszty operacyjne	18 009	4 124	23 767	5 498
Zysk (strata) na działalności operacyjnej	26 655	6 103	23 950	5 540
Zysk (strata) brutto	25 645	5 872	20 797	4 811
Zysk (strata) netto	22 379	5 124	17 425	4 031
Aktywa razem	1 328 774	300 356	1 343 146	318 296
Zobowiązania i rezerwy na zobowiązania ogółem	1 197 649	270 716	1 194 383	283 043
<i>W tym zobowiązania krótkoterminowe</i>	76 560	17 306	71 296	16 896
Kapitał własny	131 125	29 639	148 763	35 254
Kapitał podstawowy	26 856	6 071	26 856	6 364
Liczba akcji w sztukach	53 712 000	53 712 000	53 712 000	53 712 000
Wartość księgowa na akcję ( w zł/EUR)	2,44	0,55	2,77	0,66
Zysk (strata) netto na 1 akcję zwykłą ( w zł/EUR)	0,42	0,1	0,33	0,08
Przepływy pieniężne netto z działalności operacyjnej	22 315	5 109	6 749	1 520
Przepływy pieniężne netto z działalności inwestycyjnej	-16 676	-3 818	-9 928	-2 297
Przepływy pieniężne netto z działalności finansowej	2 456	562	-3 268	-756



**2. Opis organizacji Grupy Kapitałowej CFI HOLDING S.A. ze wskazaniem jednostek podlegających konsolidacji**

Struktura Grupy Kapitałowej CFI Holding S.A. oraz jednostki podlegające konsolidacji zostały ujawnione w pkt. I dodatkowych informacji do skróconego skonsolidowanego sprawozdania finansowego.

**3. Wskazanie skutków zmian w strukturze jednostki gospodarczej w tym w wyniku połączenia jednostek gospodarczych, przejęcia lub sprzedaży jednostek Grupy Kapitałowej, inwestycji długoterminowych, podziału, restrukturyzacji i zaniechania działalności**

W trakcie prezentowanego kwartału nie dokonano połączenia, przejęcia ani sprzedaży jednostek wchodzących w skład grupy kapitałowej. Nie dokonywano także zakupu i sprzedaży inwestycji długoterminowych, podziału lub restrukturyzacji jak też nie zaniechano żadnej z prowadzonych działalności.

**4. Stanowisko Zarządu co do możliwości zrealizowania wcześniej publikowanych prognoz wyników na dany rok, w świetle wyników zaprezentowanych w raporcie kwartalnym w stosunku do wyników prognozowanych.**

Grupa CFI HOLDING nie publikowała prognoz wyników na I kwartał 2017 roku.

**5. Zestawienie stanu posiadania akcji emitenta lub uprawnień do nich (opcji) przez osoby zarządzające i nadzorujące emitenta na dzień przekazania raportu kwartalnego wraz ze wskazaniem zmian w stanie posiadania w okresie od przekazania poprzedniego raportu kwartalnego, odrębnie dla każdej z osób.**

Na dzień sporządzenia niniejszego sprawozdania w posiadaniu osób nadzorujących i zarządzających znajduje się 0 akcji Emitenta.

**6. Postępowania toczące się przed sądem, organem właściwym dla postępowania arbitrażowego lub organem administracji publicznej z uwzględnieniem informacji w zakresie postępowania dotyczącego zobowiązań albo wierzycelności emitenta lub jednostki od niego zależnej, których wartość stanowi co najmniej 10% kapitałów własnych emitenta**

Istotne sprawy sądowe prowadzone przez kancelarie prawne, nie uległy zmianie od momentu publikacji raportu rocznego.

**7. Zawarte przez CFI HOLDING S.A. lub jednostkę zależną od CFI HOLDING S.A. jednej lub wielu transakcji z podmiotami powiązаныmi, jeżeli pojedynczo lub łącznie są one istotne i zostały zawarte na innych warunkach niż rynkowe, wraz ze wskazaniem ich wartości**

W prezentowanym okresie nie miały miejsca tego rodzaju transakcje.

**8. Informacje o udzieleniu przez emitenta lub przez jednostkę od niej zależną poręczeń kredytu, pożyczki lub udzieleniu gwarancji – łącznie jednemu podmiotowi lub jednostce zależnej od tego podmiotu jeżeli łączna wartość istniejących poręczeń lub gwarancji stanowi równowartość co najmniej 10% skonsolidowanych przychodów Grupy Kapitałowej CFI Holding S.A.**

W prezentowanym okresie nie wystąpiły powyższe operacje.

**9. Inne informacje, które zdaniem emitenta są istotne dla oceny sytuacji kadrowej, majątkowej, finansowej, wyniku finansowego i ich zmian, oraz informacje, które są istotne dla oceny możliwości realizacji zobowiązań**

Poza przedstawionymi informacjami w niniejszym sprawozdaniu nie zaistniały istotne zdarzenia dla oceny sytuacji kadrowej, majątkowej, finansowej, wyniku finansowego oraz dla oceny możliwości realizacji zobowiązań.

**10. Wskazanie czynników, które w ocenie emitenta będą miały wpływ na osiągnięte wyniki w perspektywie co najmniej kolejnego kwartału**

Emitent na dzień publikacji sprawozdania nie posiada wiedzy o ww. czynnikach.

**KWARTALNA INFORMACJA FINANSOWA CFI HOLDING S.A.  
WPROWADZENIE DO SKRÓCONEGO SPRAWOZDANIA FINANSOWEGO  
ZA I KWARTAŁ 2017 ROKU**

**SKRÓCONE SPRAWOZDANIE FINANSOWE ZA I KWARTAŁ 2017r. CFI HOLDING S.A.**

**SPRAWOZDANIE Z SYTUACJI FINANSOWEJ**

	Stan na 31.12.2016	Stan na 31.03.2017
<b>AKTYWA</b>		
<b>Aktywa trwałe</b>	<b>875 535</b>	<b>875 464</b>
Rzeczowe aktywa trwałe	570	522
Nieruchomości inwestycyjne	1 436	1 413
Inwestycje w jednostkach podporządkowanych	870 276	870 276
Aktywa z tytułu odroczonego podatku dochodowego	3 253	3 253
<b>Aktywa obrotowe</b>	<b>8 848</b>	<b>9 530</b>
Zapasy	1 005	1 005
Należności handlowe	7 263	7 413
Pozostałe należności krótkoterminowe	300	733
Rozliczenia międzyokresowe	5	19
Środki pieniężne i ich ekwiwalenty	275	359
<b>Aktywa razem</b>	<b>884 384</b>	<b>884 994</b>

**GRUPA KAPITAŁOWA CFI Holding S.A.**  
*Skonsolidowany raport kwartalny sporządzony według MSSF  
za okres od 1.01.2017 do 31.03.2017r. (w tysiącach złotych)*

	Stan na 31.12.2016	Stan na 31.03.2017
<b>PASYWA</b>		
<b>Kapitał własny</b>	<b>27 061</b>	<b>27 587</b>
Kapitał zakładowy	26 856	26 856
Należne wpłaty na kapitał podstawowy (wielkość ujemna)	-1 705	-1 705
Pozostałe kapitały	21 442	21 442
Zyski zatrzymane	-22 147	-19 532
Wynik finansowy okresu	2 615	526
<b>Zobowiązania docelowo przeznaczone na kapitał</b>	<b>800 000</b>	<b>800 000</b>
<b>Zobowiązanie długoterminowe</b>	<b>8 577</b>	<b>8 692</b>
Kredyty i pożyczki	8 436	8 552
Rezerwa na odroczone podatki dochodowy	140	140
<b>Zobowiązania krótkoterminowe</b>	<b>48 747</b>	<b>48 714</b>
Kredyty i pożyczki	2 134	2 019
Zobowiązania handlowe	1 451	1 308
Zobowiązania budżetowe	465	244
Zobowiązania krótkoterminowe inne	42 326	42 630
Rezerwy na zobowiązania	2 252	2 401
Rozliczenia międzyokresowe	119	113
<b>Pasywa razem</b>	<b>884 384</b>	<b>884 994</b>

Wartość księgowa (w tys. zł)	27 587
Liczba akcji (w szt.)	53 712 000
Wartość księgowa na jedną akcję (w zł)	0,51
Rozwodniona liczba akcji	53 712 000
Rozwodniona wartość księgowa na jedną akcję (w zł)	0,51

**GRUPA KAPITAŁOWA CFI Holding S.A.**  
*Skonsolidowany raport kwartalny sporządzony według MSSF  
za okres od 1.01.2017 do 31.03.2017r. (w tysiącach złotych)*

**SPRAWOZDANIE Z DOCHODÓW CAŁKOWITYCH**

	Za okres 01.01.2016 - 31.03.2016	Za okres 01.01.2017 - 31.03.2017
<b>Przychody ze sprzedaży produktów, towarów i materiałów, w tym:</b>	<b>658</b>	<b>818</b>
Przychody netto ze sprzedaży produktów i usług	658	818
Przychody netto ze sprzedaży towarów i materiałów	-	-
Zmiana stanu produktów	-	-
<b>Koszty sprzedanych produktów, towarów i materiałów, w tym:</b>	<b>206</b>	<b>223</b>
1. Amortyzacja	49	48
2. Zużycie materiałów i energii	1	7
3. Usługi obce	14	35
4. Podatki i opłaty	-	1
5. Wynagrodzenia	131	119
6. Ubezpieczenia społeczne i inne świadczenia	10	11
7. Pozostałe koszty rodzajowe	-	-
8. Wartość sprzedanych towarów i materiałów	-	-
<b>Zysk (strata) na sprzedaży</b>	<b>452</b>	<b>594</b>
Pozostałe przychody operacyjne	46	102
Pozostałe koszty operacyjne	8	28
<b>Zysk (strata) z działalności operacyjnej</b>	<b>490</b>	<b>669</b>
Przychody finansowe	-	-
Zysk (strata) na sprzedaży całości lub części udziałów jednostek podporządkowanych	-	-
Koszty finansowe	135	143
Zysk (strata) z udziałów w jednostkach wycenianych metoda praw własności	-	-
<b>Zysk (strata) przed opodatkowaniem</b>	<b>356</b>	<b>526</b>
Podatek dochodowy	-	-
Podatek odroczony	-	-
<b>Zysk (strata) netto z działalności kontynuowanej</b>	<b>356</b>	<b>526</b>
Zysk (strata) z działalności zaniechanej	-	-
<b>Zysk (strata) netto za rok obrotowy</b>	<b>356</b>	<b>526</b>
Średnia ważona liczba akcji zwykłych	53 712 000	53 712 000
Średnia ważona rozwodniona ilość akcji zwykłych	53 712 000	53 712 000
<b>Działalność kontynuowana:</b>	0,006	0,01
Zysk na 1 akcję zwykłą (zł)	0,006	0,01
Rozwodniony zysk na 1 akcję (zł)	0,006	0,01
<b>Działalność kontynuowana i zaniechana:</b>	0,006	0,01
Zysk na 1 akcję zwykłą (zł)	0,006	0,01
Rozwodniony zysk na 1 akcję (zł)	0,006	0,01

**GRUPA KAPITAŁOWA CFI Holding S.A.**  
*Skonsolidowany raport kwartalny sporządzony według MSSF  
za okres od 1.01.2017 do 31.03.2017r. (w tysiącach złotych)*

**ZESTAWIENIE ZMIAN W KAPITAŁE WŁASNYM**

	Kapitał zakładowy	Niewniesione wkłady na kapitał	Pozostałe kapitały	Niepodzielony wynik finansowy	Wynik finansowy bieżącego okresu	Kapitał własny ogółem
<b>Kapitał własny na dzień 01.01.2017</b>	<b>26 856</b>	<b>-1 705</b>	<b>21 441</b>	<b>-22 147</b>	<b>2 615</b>	<b>27 061</b>
Zmiany zasad (polityki) rachunkowości	-	-	-	-	-	-
Korekty z tyt. błędów poprzednich okresów	-	-	-	-	-	-
<b>Kapitał własny po korektach</b>	<b>26 856</b>	<b>-1 705</b>	<b>21 441</b>	<b>-22 147</b>	<b>2 615</b>	<b>27 061</b>
Emisja akcji	-	-	-	-	-	-
Korekta wyniku z tyt zmiany zasad rachunkowości	-	-	-	-	-	-
Wpłaty na podwyższenie kapitału zakładowego	-	-	-	-	-	-
Podział zysku netto	-	-	-	-	<b>-2 615</b>	-2 615
Wypłata dywidendy	-	-	-	-	-	-
Suma dochodów całkowitych	-	-	-	2 615	526	3 141
<b>Kapitał własny na dzień 31.03.2017</b>	<b>26 856</b>	<b>-1 705</b>	<b>21 441</b>	<b>-19 532</b>	<b>526</b>	<b>27 587</b>
<b>Kapitał własny na dzień 01.01.2016</b>	<b>26 856</b>	<b>-1 705</b>	<b>15 882</b>	<b>-22 147</b>	<b>5 676</b>	<b>24 562</b>
Zmiany zasad (polityki) rachunkowości	-	-	-	-	-117	-117
Korekty z tyt. błędów poprzednich okresów	-	-	-	-	-	-
<b>Kapitał własny po korektach</b>	<b>26 856</b>	<b>-1 705</b>	<b>15 882</b>	<b>-22 147</b>	<b>5 559</b>	<b>24 445</b>
Emisja akcji	-	-	-	-	-	-
Korekta wyniku z tyt zmiany zasad rachunkowości	-	-	-	-	-	-
Wpłaty na podwyższenie kapitału zakładowego	-	-	-	-	-	-
Podział zysku netto	-	-	-	-	<b>-5 559</b>	-5 559
Wypłata dywidendy	-	-	-	-	-	-
Suma dochodów całkowitych	-	-	-	5 559	356	5 915
<b>Kapitał własny na dzień 31.03.2016</b>	<b>26 856</b>	<b>-1 705</b>	<b>15 882</b>	<b>-16 588</b>	<b>356</b>	<b>24 801</b>

**RACHUNEK PRZEPLYWÓW PIENIĘŻNYCH – METODA POŚREDNIA**

	Za okres 01.01.2016 31.03.2016	Za okres 01.01.2017 31.03.2017
<b>A. Przepływy środków pieniężnych z działalności operacyjnej</b>		
<b>I. Zysk (strata) brutto</b>	<b>356</b>	<b>526</b>
<b>II. Korekty razem</b>	<b>-336</b>	<b>-317</b>
1. Amortyzacja	49	48
2. (Zysk) strata z tytułu różnic kursowych	-	-
3. Odsetki i udziały w zyskach (dywidendy)	135	143
4. (Zysk) strata z działalności inwestycyjnej	-28	23
5. Zmiana stanu rezerw	-324	149
6. Zmiana stanu zapasów	-	-
7. Zmiana stanu należności	249	-2 201
8. Zmiana stanu zobowiązań krótkoterminowych, z wyjątkiem pożyczek i kredytów	-403	1 542
9. Zmiana stanu rozliczeń międzyokresowych	-14	-20
10. Inne korekty	-	-
<b>III. Przepływy pieniężne netto z działalności operacyjnej (I+/- II)</b>	<b>19</b>	<b>209</b>
<b>B. Przepływy środków pieniężnych z działalności inwestycyjnej</b>		
<b>I. Wpływy</b>	<b>-</b>	<b>16</b>
2. Zbycie inwestycji w nieruchomości oraz wartości niematerialne i prawne	-	16
<b>II. Wydatki</b>	<b>-</b>	<b>-</b>
<b>III. Przepływy pieniężne netto z działalności inwestycyjnej (I - II)</b>	<b>-</b>	<b>16</b>
<b>C. Przepływy środków pieniężnych z działalności finansowej</b>	<b>-</b>	<b>-</b>
<b>I. Wpływy</b>	<b>-</b>	<b>-</b>
<b>II. Wydatki</b>	<b>-</b>	<b>143</b>
8. Odsetki	-	143
<b>III. Przepływy pieniężne netto z działalności finansowej (I - II)</b>	<b>-</b>	<b>-143</b>
<b>D. Przepływy pieniężne netto, razem (A.III +/-B.III +/- C.III)</b>	<b>19</b>	<b>83</b>
<b>E. Bilansowa zmiana stanu środków pieniężnych, w tym:</b>	<b>19</b>	<b>83</b>
- zmiana stanu środków pieniężnych z tytułu różnic kursowych	-	-
<b>F. Środki pieniężne na początek okresu</b>	<b>250</b>	<b>275</b>
<b>G. Środki pieniężne na koniec okresu (F+/- D), w tym:</b>	<b>269</b>	<b>358</b>
- o ograniczonej możliwości dysponowania	83	46

Wrocław, dnia 29 maja 2017 roku

Podpisy Zarządu:

Sprawozdanie sporządził:

.....  
*Michał Kawczyński*  
Wiceprezes Zarządu

.....  
*Grzegorz Siwek*  
Dyrektor Finansowy

