

CFI HOLDING S.A.



**SPRAWOZDANIE ZARZĄDU
Z DZIAŁALNOŚCI CFI HOLDING S.A.**

**za okres
01.01.2016 – 30.06.2016 r.**

Wrocław, sierpień 2016 r.

Spis treści

| | | |
|------|---|----|
| 1. | Wprowadzenie do sprawozdania | 3 |
| 2. | Podstawowe informacje o Spółce | 3 |
| 2.1. | <i>Dane rejestracyjne i adresowe</i> | 3 |
| 2.2. | <i>Przedmiot działalności</i> | 3 |
| 2.3. | <i>Kapitał zakładowy</i> | 3 |
| 2.1. | <i>Rada Nadzorcza CFI Holding S.A.</i> | 3 |
| 2.4. | <i>Zarząd Spółki</i> | 4 |
| 2.5. | <i>Rekompensaty dla osób zarządzających w przypadku rezygnacji lub zwolnienia z zajmowanego stanowiska bez ważnej przyczyny. 4</i> | 4 |
| 2.6. | <i>Prokurenci</i> | 4 |
| 2.7. | <i>Podstawowe informacje o spółkach zależnych od CFI HOLDING S.A.</i> | 4 |
| 3. | Podstawowe dane ekonomiczno-finansowe CFI HOLDING S.A. za pierwszą połowę 2016 roku | 6 |
| 4. | Charakterystyka działalności w pierwszej połowie 2016 roku | 7 |
| 5. | Najważniejsi odbiorcy w pierwszej połowie 2016 roku | 7 |
| | Głównymi odbiorcami usług CFI Holding S.A. są jednostki zależne | 7 |
| 6. | Budowy o największym poziomie przerobu w pierwszej połowie 2016 roku | 7 |
| 7. | Najważniejsi dostawcy w pierwszej połowie 2016 roku | 7 |
| 8. | Zawarte znaczące umowy i umowy zawarte pomiędzy akcjonariuszami | 7 |
| 9. | Informacje o powiązaniach kapitałowych lub organizacyjnych z innymi podmiotami | 8 |
| 10. | Transakcje z podmiotami powiązanymi | 8 |
| 11. | Informacje o zaciągniętych i wypowiedzianych umowach dotyczących kredytów i pożyczek | 8 |
| | W prezentowanym okresie Jednostka nie zaciągała nowych kredytów | 8 |
| 12. | Informacje o udzielonych pożyczkach, poręczeniach i gwarancjach, z uwzględnieniem pożyczek udzielonych jednostkom powiązanym | 8 |
| 13. | Postępowania toczące się przed sądem, organem właściwym dla postępowania arbitrażowego lub organem administracji publicznej | 8 |
| 14. | Opis istotnych czynników ryzyka | 8 |
| 15. | Emisja akcji i wykorzystanie wpływów z emisji | 9 |
| 16. | Objaśnienie różnic pomiędzy wynikami wykazanymi w raporcie za półrocze 2016 roku, a wcześniej publikowanymi prognozami wyników za dany okres | 9 |
| 17. | Zarządzanie zasobami finansowymi | 9 |
| 18. | Ocena czynników nietypowych i zdarzeń mających wpływ na wynik | 10 |
| | Spółka w związku ze specyfiką swojej działalności koncentruje się głównie na wsparciu jednostek zależnych w zakresie właściwego wykorzystania posiadanych aktywów | 10 |
| 19. | Charakterystyka zewnętrznych i wewnętrznych czynników istotnych dla rozwoju Spółki oraz opis perspektyw rozwoju działalności | 10 |
| 20. | Zmiany w podstawowych zasadach zarządzania Spółką | 10 |
| | Nie miały miejsca zmiany zasad zarządzania | 10 |
| | Spółką w prezentowanym półroczu | 10 |
| 21. | Liczba i wartość nominalna wszystkich akcji Emitenta będących w posiadaniu osób nadzorujących i zarządzających Emitentem | 11 |
| 22. | Informacje o znanych Spółce umowach, w wyniku których mogą w przyszłości nastąpić zmiany w proporcjach posiadanych akcji przez dotychczasowych akcjonariuszy | 11 |
| 23. | Informacje o systemie kontroli programów akcji pracowniczych | 11 |
| 24. | Informacje o dacie zawarcia umowy z podmiotem uprawnionym do badania sprawozdań finansowych za 2016 rok | 11 |

1. Wprowadzenie do sprawozdania.

Sprawozdanie Zarządu z działalności Spółki Akcyjnej CFI HOLDING za pierwsze półrocze 2016 roku zostało przygotowane w zakresie wymaganym przez rozporządzenie Ministra Finansów z dnia 19 lutego 2009 roku w sprawie informacji bieżących i okresowych przekazywanych przez emitentów papierów wartościowych (Dz. U. Nr 33, poz. 259).

2. Podstawowe informacje o Spółce.

2.1. Dane rejestracyjne i adresowe.

Spółka działa pod nazwą CFI HOLDING Spółka Akcyjna (nazwa skrócona CFI HOLDING S.A.) i jest wpisana do rejestru przedsiębiorców Krajowego Rejestru Sądowego prowadzonego przez Sąd Rejonowy dla Wrocławia Fabrycznej we Wrocławiu, VI Wydział Gospodarczy, pod numerem 0000292030. Siedziba Spółki znajduje się we Wrocławiu przy ul. Teatralnej 10-12. Spółka ma nadany numer identyfikacji podatkowej NIP 898-10-51-431 i otrzymała numer identyfikacyjny REGON 930175372.

Spółka prowadzi swoją stronę internetową www.cfiholding.pl.

2.2. Przedmiot działalności.

Zgodnie ze statutem Spółki i wg KRS przedmiotem działalności CFI HOLDING S.A. jest:

Wiodącym przedmiotem działalności spółki na dzień publikacji:

| | |
|--|---------|
| Realizacja projektów budowlanych związanych ze wznoszeniem budynków | 41,10,Z |
| Roboty budowlane związane ze wznoszeniem budynków mieszkalnych i niemieszkalnych | 41,20,Z |
| Działalność firm centralnych (head offices) i holdingów, z wyłączeniem holdingów finansowych | 70.10,Z |
| Wynajem i dzierżawa maszyn i urządzeń budowlanych | 77,32,Z |

2.3. Kapitał zakładowy.

Struktura akcjonariatu na dzień 30.06.2016 r. przedstawia się następująco:

| Akcjonariusz | Rodzaj uprzywilejowania | Liczba akcji | Wartość akcji | Udział % | Liczba głosów | Udział % |
|-------------------------|-------------------------|-------------------|-------------------|----------------|-------------------|----------------|
| BL10 sp. z o.o. S.K.A. | brak | 2 894 080 | 1 447 040 | 5.39% | 2 894 080 | 5.39% |
| Andrzej Witkowski | brak | 12 400 000 | 6 200 000 | 23.09% | 12 400 000 | 23.09% |
| Phimage Ltd. | brak | 7 803 120 | 3 901 560 | 14.53% | 7 803 120 | 14.53% |
| Restata Investment Ltd. | brak | 14 753 200 | 7 376 600 | 27.47% | 14 753 200 | 27.47% |
| Pozostali akcjonariusze | brak | 15 861 600 | 7 930 800 | 29.52% | 15 861 600 | 29.52% |
| Razem | x | 53 712 000 | 26 856 000 | 100.00% | 53 712 000 | 100.00% |

W dniu 30 maja 2016 roku Zarząd spółki CFI Holding S.A. poinformował, że dnia 30 maja 2016 roku otrzymał zawiadomienie od Restata Investments Limited z siedzibą w Gibraltarze (zwanego dalej "Akcjonariuszem"), iż Akcjonariusz nabył 133.079 akcji zwykłych na okaziciela, stanowiących 9,91 % udziału w kapitale zakładowym Spółki i uprawniających do 133.079 głosów na Walnym Zgromadzeniu Spółki. W związku z przedmiotową transakcją, Akcjonariusz posiada aktualnie 368.830 akcji zwykłych na okaziciela, stanowiących 27,46 % udziału w kapitale zakładowym Spółki i uprawniających do 368.830 głosów na Walnym Zgromadzeniu Spółki. (*Raport bieżący 11/2016*)

W dniu 31 maja 2016 roku Zarząd spółki CFI Holding S.A. otrzymał zawiadomienie od Andrzeja Witkowskiego, o tym że Akcjonariusz nabył 60.000 akcji zwykłych na okaziciela, stanowiących 4,48 % udziału w kapitale zakładowym Spółki i uprawniających do 60.000 głosów na Walnym Zgromadzeniu Spółki. Akcjonariusz posiada aktualnie 310.000 akcji zwykłych na okaziciela, stanowiących 23,09 % udziału w kapitale zakładowym Spółki i uprawniających do 310.000 głosów na Walnym Zgromadzeniu Spółki. (*Raport bieżący 12/2016*).

W dniu 31 maja 2016 roku otrzymał zawiadomienie od Naruwe Limited z siedzibą na Cyprze o zmniejszeniu przez Akcjonariusza udziału w ogólnej liczbie głosów w CFI Holding S.A. z siedzibą we Wrocławiu do udziału wynoszącego wysokości około 4,62 %. (*Raport bieżący 13/2016*)

2.1. Rada Nadzorcza CFI Holding S.A.

W pierwszym półroczu 2016 roku zaszły zmiany w składzie Rady Nadzorczej Spółki Akcyjnej CFI Holding.

W dniu 23 lutego 2016 roku otrzymał informacje o wypłynięciu do Spółki pisma Pana Grzegorza Winogradskiego datowanego na dzień 17 lutego 2016 roku, zawierające oświadczenie o rezygnacji z funkcji członka Rady Nadzorczej Emitenta z przyczyn osobistych. (*Raport bieżący 4/2016*)

W dniu 29 czerwca 2016 roku otrzymał informacje o wypłynięciu do Spółki pisma Pana Piotra Matuszczyka datowanego na dzień 29 czerwca 2016 roku, zawierającego oświadczenie o rezygnacji z funkcji członka Rady Nadzorczej Emitenta z przyczyn osobistych. (*Raport bieżący 17/2016*)

W dniu 29 czerwca 2016 roku Zwyczajne Walne Zgromadzenie Akcjonariuszy na podstawie podjętej w tym dniu uchwały nr 17, odwołało z funkcji członka Rady Nadzorczej Emitenta Pana Ireneusza Radaczyńskiego z dniem jej powzięcia. (*Raport bieżący 18/2016*)

W dniu 29 czerwca 2016 roku uchwałą Zwyczajnego Walnego Zgromadzenia Akcjonariuszy do Rady Nadzorczej Emitenta powołani zostali:

- Pan Janusz Tomaszewski;
- Pan Grzegorz Dębowski;
- Pan Wojciech Łaskiewicz;
- Pani Anna Polak;
- Pani Aneta Wodyk.

W związku z powyższym począwszy od 29 czerwca 2016 roku Rada Nadzorcza Spółki CFI Holding S.A. z siedzibą we Wrocławiu działa w następującym składzie:

1. Pan Mateusz Jakubowski;
2. Pan Rafał Reczek;
3. Pan Janusz Tomaszewski;
4. Pan Grzegorz Dębowski;
5. Pan Wojciech Łaskiewicz;
6. Pani Anna Polak;
7. Pani Aneta Wodyk.

(*Raport bieżący 19/2016*)

Kadencja Rady Nadzorczej wygaśnie najpóźniej z dniem odbycia Walnego Zgromadzenia Akcjonariuszy, zatwierdzającego sprawozdanie finansowe za rok obrotowy 2016.

Rada Nadzorcza, zgodnie z postanowieniami statutu Spółki, wykonuje jednocześnie zadania komitetu audytu.

W pierwszym półroczu 2016 roku nie zostało wypłacone wynagrodzenie z tytułu udziału w posiedzeniach żadnemu z członków Rady Nadzorczej Spółki CFI HOLDING S.A.

2.4. Zarząd Spółki

W pierwszym półroczu 2016 roku skład Zarządu Spółki nie uległ zmianie. Na dzień sporządzenia niniejszego sprawozdania Zarząd Spółki pracował w składzie:

1. Pan Michał Kawczyński – Wiceprezes Zarządu

Kadencja Zarządu wygaśnie najpóźniej z dniem odbycia Walnego Zgromadzenia Akcjonariuszy, zatwierdzającego sprawozdanie finansowe za rok obrotowy 2016.

W 2016 roku nie zostało wypłacone wynagrodzenie Członkowi Zarządu Jednostki Dominującej.

2.5. Rekompensaty dla osób zarządzających w przypadku rezygnacji lub zwolnienia z zajmowanego stanowiska bez ważnej przyczyny.

W chwili obecnej Zarząd nie jest zatrudniony w ramach umowy o pracy ani umowy menadżerskiej, w której zawarte byłyby rekompensaty w przypadku zwolnienia lub rezygnacji.

2.6. Prokurenci.

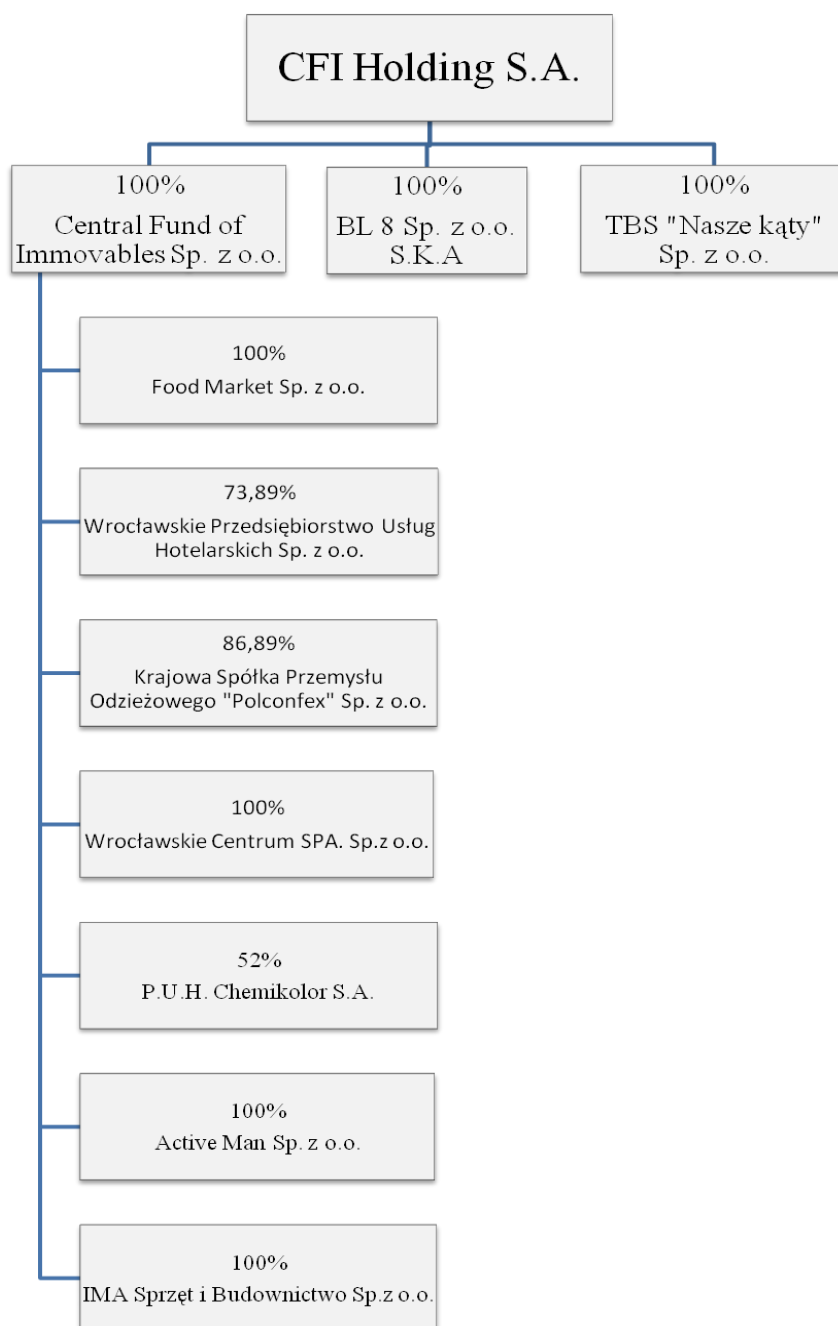
W chwili obecnej Spółka nie posiada prokurentów

2.7. Podstawowe informacje o spółkach zależnych od CFI HOLDING S.A.

Podmiot dominujący CFI HOLDING S.A. posiada następujące udziały w spółkach:

1. 100% udziałów w Towarzystwie Budownictwa Społecznego "Nasze Kąty" Sp. z o.o., kapitał zakładowy 20.870.500 zł
2. 100% udziałów w BL8 Sp. z o.o. S.K.A., kapitał zakładowy 50.000 zł
3. 100% udziałów w Central Fund of Immovables Sp. z o.o., kapitał zakładowy 165.637.000 zł

4. Schemat Grupy Kapitałowej CFI Holding S.A.



Towarzystwo Budownictwa Społecznego „Nasze Kąty” Sp. z o.o.

Nazwa pełna: Towarzystwo Budownictwa Społecznego „Nasze Kąty” Spółka z o.o.

Adres siedziby: 90-312 Łódź, plac Zwycięstwa 2

| | |
|-----------------------------|--|
| Identyfikator NIP: | 895-16-79-981 |
| Numer w KRS: | 46817 |
| Numer REGON: | 932067540 |
| Akt założycielski Rep. A nr | 4592/99 z dnia 25.06.1999 r. |
| Czas trwania: | Nieoznaczony |
| Kapitał zakładowy: | 20.870.500 zł |
| Przedmiot działalności: | Wynajem mieszkań i lokali na własny rachunek, działalność usługowa polegająca na zarządzaniu nieruchomościami wspólnymi wspólnot mieszkaniowych, TBS-ów, podmiotów gospodarczych; sprzedaż lokali użytkowych |
| Skład Zarządu: | Michał Kawczyński – Prezes Zarządu Andrzej Witkowski - Członek Zarządu |
| Prokurenci: | Brak |

BL8 Sp. z o.o. S.K.A.

| | |
|-----------------------------|-------------------------------------|
| Nazwa pełna: | BL8 Sp. z o.o. S.K.A. |
| Adres siedziby: | 50-055 Wrocław, ul. Teatralna 10-12 |
| Identyfikator NIP: | 895-20-26-732 |
| Numer w KRS: | 493549 |
| Numer REGON: | 022329467 |
| Akt założycielski Rep. A nr | 2356/2013 z dnia 8.10.2013 r. |
| Czas trwania: | Nieoznaczony |
| Kapitał zakładowy: | 50.000 zł |
| Przedmiot działalności: | Działalność deweloperska |
| Skład Zarządu: | Komplementariusz BL8 Sp. z o.o. |
| Prokurenci: | Brak |

Central Fund of Immovables Sp z o.o.

| | |
|-----------------------------|--|
| Nazwa pełna: | Central Fund of Immovables Sp. z o.o. |
| Adres siedziby: | 90-322 Łódź, ul. Plac Zwycięstwa 2 |
| Identyfikator NIP: | 7282410591 |
| Numer w KRS: | 39596 |
| Numer REGON: | 472910966 |
| Akt założycielski Rep. A nr | 2764/2001 z dnia 8.06.2001 r. |
| Czas trwania: | Nieoznaczony |
| Kapitał zakładowy: | 165.637.000 zł |
| Przedmiot działalności: | Wynajem nieruchomości |
| Skład Zarządu: | Joanna Feder-Kawczyńska – Prezes Zarządu Michał Kawczyński-Wiceprezes Zarządu Michał Hieronim Bartczak –Wiceprezes Zarządu |
| Prokurenci: | Brak |

3. Podstawowe dane ekonomiczno-finansowe CFI HOLDING S.A. za pierwszą połowę 2016 roku.

Spółka CFI HOLDING S.A. w 2015 roku osiągnęła dodatni wynik finansowy w wysokości 98 tys. zł. Oznacza to, że w porównaniu do analogicznego okresu poprzedniego roku wynik finansowy zmniejszył się o 253 tys. zł. Na działalności operacyjnej spółka osiągnęła zysk, który wyniósł 418 tys. zł.

Aktywa Spółki CFI HOLDING S.A. wykazały wzrost o 25 222 tys. zł w porównaniu do poprzedniego okresu.

Kapitał własny wzrósł o kwotę 76 tys.

Zobowiązania i rezerwy na zobowiązania wykazały wzrost o 27 935 tys. zł, w których największy udział miał wzrost zobowiązań krótkoterminowych o 25 194 tys. zł.

| Wyszczególnienie | 30.06.2015 | | 30.06.2016 | |
|--|------------|------------|------------|-------------|
| | w tys. PLN | w tys. EUR | w tys. PLN | w tys. EURO |
| Przychody netto ze sprzedaży produktów, towarów i materiałów | 4 296 | 1 039 | 1 394 | 318 |
| Koszty sprzedaży produktów, towarów i materiałów | 582 | 141 | 574 | 131 |
| Zysk (strata) na działalności operacyjnej | 265 | 64 | 418 | 95 |
| Zysk (strata) brutto | -22 | -5 | 98 | 22 |
| Zysk (strata) netto | 352 | 85 | 98 | 22 |
| Aktywa razem | 854 926 | 200 616 | 880 148 | 198 881 |
| Zobowiązania razem | 827 670 | 194 220 | 855 605 | 193 335 |
| <i>W tym zobowiązania krótkoterminowe</i> | 8 284 | 1 944 | 33 478 | 7 565 |
| Kapitał własny | 24 467 | 5 741 | 24 543 | 5 546 |
| Kapitał podstawowy | 26 856 | 6 302 | 26 856 | 6 068 |
| Liczba akcji w sztukach | 53 712 000 | 53 712 000 | 53 712 000 | 53 712 000 |
| Wartość księgowa na akcję (zł/szt.) | 0,000456 | 0,000109 | 0,46 | 0,10 |
| Zysk (strata) netto na akcję (zł/szt.) | 0,000007 | 0,000002 | 0,00 | 0,00 |
| Przepływy pieniężne netto z działalności operacyjnej | -10 | -3 | 62 | 14 |
| Przepływy pieniężne netto z działalności inwestycyjnej | 5 | 1 | 44 | 10 |
| Przepływy pieniężne netto z działalności finansowej | 0 | 0 | 0 | 0 |

4. Charakterystyka działalności w pierwszej połowie 2016 roku

Pierwsza połowa 2016 roku nie obfitowała w znaczące dla spółki wydarzenia. CFI Holding S.A., kontynuując strategię przyjętą w poprzednim roku, rozwijała sieć kontaktów biznesowych poprzez swoje spółki córki.

Istotną funkcję jaką pełnił Emitent w pierwszym półroczu 2016 w Grupie Kapitałowej była kontrola oraz nadzór nad jednostkami zależnymi w celu optymalizacji ich działalności.

5. Najważniejsi odbiorcy w pierwszej połowie 2016 roku

Głównymi odbiorcami usług CFI Holding S.A. są jednostki zależne.

6. Budowy o największym poziomie przerobu w pierwszej połowie 2016 roku

Jednostka nie zawiera umów o usługi budowlane w 2016 roku. Nie trwają również inne umowy o usługi budowlane.

7. Najważniejsi dostawcy w pierwszej połowie 2016 roku

Spółka w związku ze specyfiką swojej działalności (zarządzanie holdingiem) nie posiada istotnych dostawców mających kluczowy wpływ na jej działalność.

8. Zawarte znaczące umowy i umowy zawarte pomiędzy akcjonariuszami

W prezentowanym okresie umowy kupna sprzedaży akcji opisane zostały w punkcie 2.3 niniejszego sprawozdania.

9. Informacje o powiązaniach kapitałowych lub organizacyjnych z innymi podmiotami

Podmiot dominujący CFI HOLDING S.A. posiada następujące udziały w spółkach:

1. 100% udziałów w Towarzystwie Budownictwa Społecznego "Nasze Kąty" Sp. z o.o., kapitał zakładowy 20.870.500 zł
2. 100% udziałów w BL8 Sp. z o.o. S.K.A., kapitał zakładowy 50.000 zł
3. 100% udziałów w Central Fund of Immovables Sp. z o.o., kapitał zakładowy 165.637.000 zł

Pośrednio poprzez Spółkę zależną Central Fund of Immovables Emitent kontroluje podmioty gospodarcze wykazane w schemacie grupy w punkcie 2.9

10. Transakcje z podmiotami powiązanymi.

Opis transakcji z podmiotami powiązanymi zostały przedstawione w nocie 34 sprawozdania finansowego za okres od 01-01-2016 do 30-06-2016 r.

11. Informacje o zaciągniętych i wypowiedzianych umowach dotyczących kredytów i pożyczek.

W prezentowanym okresie Jednostka nie zaciągała nowych kredytów.

12. Informacje o udzielonych pożyczkach, poręczeniach i gwarancjach, z uwzględnieniem pożyczek udzielonych jednostkom powiązanym.

Gwarancje

Brak

Poręczenia

Brak.

13. Postępowania toczące się przed sądem, organem właściwym dla postępowania arbitrażowego lub organem administracji publicznej.

Sprawy z powództwa Emitenta:

1. Sprawa o zapłatę kwoty 922.685,60 zł przeciwko Bogdanowi Ludkowskiemu z tytułu zapłaty za wierzytelność w stosunku do Spółki Intakt Sp. z o.o. z siedzibą w Łagiewnikach. Sprawa rozpoznawana przed Sądem Okręgowym we Wrocławiu X Wydziałem Gospodarczym. Sąd wydał nakaz zapłaty w postępowaniu upominawczym. Pozwany wniósł sprzeciw.
2. Sprawa o zapłatę kwoty 2.734.996,00 zł przeciwko Bogdanowi Ludkowskiemu, rozpoznawana w I instancji przed Sądem Okręgowym we Wrocławiu X Wydziałem Gospodarczym. Emitent dochodzi w rzeczonym postępowaniu zapłaty za roboty budowlane wykonane na rzecz pozwanego w ramach inwestycji realizowanej w Mirkowie Starym, za które pozwany do dnia dzisiejszego nie zapłacił. Postępowanie rozpoznawane jest przed Sądem I instancji.

14. Opis istotnych czynników ryzyka.

Podstawowe czynniki ryzyka postrzegane przez Zarząd są następujące:

Ryzyko wynikające z sytuacji makroekonomicznej

Na realizację założonych celów strategicznych i osiągnięte przez Spółkę wyniki finansowe oddziałują między innymi czynniki makroekonomiczne, których wpływ jest niezależny od działań Spółki. Do tych czynników zaliczyć można: inflację, ogólną kondycję polskiej gospodarki, zmiany sytuacji gospodarczej w Europie i na świecie, wzrost produktu krajowego brutto, politykę podatkową, wzrost stóp procentowych, politykę państwa w zakresie rynku budowlanego w tym szczególnie budownictwa mieszkaniowego, dostępność kredytów dla przedsiębiorców i osób fizycznych.

Ryzyko związane z uzależnieniem od koniunktury na rynku budowlanym

Działalność Spółki jest ściśle uzależniona od koniunktury panującej na rynku budowlanym, która związana jest z polityką władz państwowych. Również polityka banków ograniczająca dostęp do kredytów nie tylko dla deweloperów, ale również dla osób fizycznych poprzez podnoszenie kryteriów określających zdolność kredytową, w sposób istotny wpływa na rozwój sektora budowlanego.

Znaczącą przeszkodą dla Spółki jest też powszechnie stosowana przez inwestorów wykorzystujących środki publiczne praktyka konstruowania specyfikacji przetargowych na roboty budowlane o średniej i znacznej wartości w taki sposób aby promować przedstawicielstwa globalnych firm zagranicznych, skutecznie eliminując w ten sposób z ubiegania się o zamówienia publiczne krajowe podmioty. Kształt specyfikacji zamówień publicznych, w których jedynym kryterium wyboru oferenta jest cena, powoduje, że przetargi wygrywają firmy niewiarygodne. Poziom oferowanej ceny na poziomie kosztów materiałowych wyraźnie wskazuje, że realizacja kontraktu skutkować będzie niezapłaceniem podwykonawcom i dostawcom lub zatrudnianiem pracowników w sposób omijający wymagane prawem daniny publiczne.

Ryzyko związane z konkurencją

Segment rynku, na którym działa Spółka obsługiwany jest przez dużą liczbę podmiotów gospodarczych. Od początku lat 90-tych nastąpił proces restrukturyzacji krajowego rynku usług budowlanych polegający z jednej strony na powstaniu małych firm świadczących usługi o niskim stopniu jakości, z drugiej zaś strony na tworzeniu silnych grup kapitałowych uczestniczących w przedsięwzięciach dużych i skomplikowanych, wykonujących usługi kompleksowe. Pod względem cenowym Spółce trudno jest konkurować z małymi firmami oraz z dużymi grupami kapitałowymi korzystającymi z ekonomii skali. W przetargach na kontrakty o niewielkiej wartości Spółka może przegrywać z firmami małymi, które są w stanie zaoferować znacznie niższe pułapy cenowe, natomiast przy przetargach na roboty o bardzo dużej wartości Spółka najczęściej nie jest w stanie samodzielnie sprostać warunkom stawianym przez oferujących. Na obecnym etapie rozwoju firmy i całej Grupy „naturalnym” i podstawowym obszarem zainteresowania Spółki są przetargi na roboty o średniej, najczęściej kilkudziesięciomilionowej wartości. Niestety powszechnie stosowana jest przez inwestorów wykorzystujących środki publiczne praktyka konstruowania specyfikacji przetargowych na roboty budowlane w taki sposób aby promować przedstawicielstwa globalnych firm zagranicznych, skutecznie eliminując w ten sposób krajowe podmioty z ubiegania się o zamówienia publiczne.

Ryzyko związane z uzależnieniem się od dominującego odbiorcy

W prezentowanym okresie strategicznymi odbiorcami CFI HOLDING SA są spółki zależne.

Ryzyko powstania zobowiązań z tytułu udzielonych gwarancji

Spółkę dominującą działającą w sektorze budowlanym zaciągała zobowiązania z tytułu gwarancji poprzez zatrzymanie płatności części zobowiązań dla podwykonawców(zapisy umowne). Gwarancje te stanowiły zabezpieczenie wykonania robót. Według stanu na dzień 31 czerwca 2016 roku udzielonych zostało ok. 102,6 tys. zł gwarancji .

Ryzyka związane z zawartymi umowami kredytowymi

Aktualna sytuacja dotycząca zaciągniętych przez Spółkę kredytów została opisana w punkcie 11. Kredyty muszą zostać spłacone albo przez Spółkę, albo przez poręczycieli.

15. Emisja akcji i wykorzystanie wpływów z emisji

W 2016 roku nie miała miejsca emisja akcji.

16. Objaśnienie różnic pomiędzy wynikami wykazanymi w raporcie za półrocze 2016 roku, a wcześniej publikowanymi prognozami wyników za dany okres.

CFI HOLDING S.A. nie publikował prognozy wyników dotyczących 2016 roku.

17. Zarządzanie zasobami finansowymi

Źródła kapitałów CFI HOLDING S.A. (w tys. zł)

| Wyszczególnienie | 31.12.2015 | 30.06.2016 |
|--|----------------|----------------|
| I.Pasywa razem | 854 926 | 880 148 |
| II.Kapitał własny, w tym: | 24 445 | 24 543 |
| 1.Kapitał podstawowy | 26 856 | 26 856 |
| 2.Kapitał zapasowy | 15 789 | 15 789 |
| 3.Pozostałe kapitały rezerwowe | -00 | 5 676 |
| 4.Zyski (straty) z lat ubiegłych | -22 054 | -22 171 |
| 5.Zysk (strata) netto okresu bieżącego | 5 559 | 98 |
| III. Aktywa obrotowe, w tym: | 4 315 | 5 593 |
| 1.Zapasy | 1 005 | 1 005 |
| 2.Należności krótkoterminowe | 3 076 | 4 241 |

Struktura zobowiązań CFI HOLDING S.A. (w tys. zł)

| Wyszczególnienie | 31.12.2015 | 30.06.2016 |
|--|----------------|----------------|
| I. Zobowiązania i rezerwy na zobowiązania, w tym: | 830 308 | 855 605 |
| 1.Rezerwy na zobowiązania | 2 660 | 2 605 |
| 2.Zobowiązania długoterminowe, w tym: | 819 386 | 819 387 |
| <i>oprocentowane kredyty i pożyczki</i> | 8 437 | 8 437 |
| <i>pozostałe zobowiązania</i> | 810 950 | 810 950 |
| 3.Zobowiązania krótkoterminowe, w tym: | 8 260 | 33 478 |
| <i>oprocentowane kredyty i pożyczki</i> | 2 134,3 | 2 134 |
| <i>pozostałe zobowiązania</i> | 6 149,4 | 31 343 |
| 4.Rozliczenia międzyokresowe | 151 | 135 |

Poniższa tabela przedstawia zmiany struktury finansowania działalności oraz płynność finansową CFI HOLDING S.A.:

| Wyszczególnienie | 31.12.2015 | 30.06.2016 |
|--|------------|------------|
| 1.Wskaźnik ogólnego zadłużenia | 0,97 | 0,97 |
| 2.Wskaźnik zadłużenia kapitałów własnych | 33,94 | 34,86 |
| 3.Wskaźnik płynności I stopnia | 0,5 | 0,17 |
| 4.Wskaźnik płynności II stopnia | 0,4 | 0,14 |
| 5.Wskaźnik płynności III stopnia | 0,03 | 0,01 |

1. zobowiązania i rezerwy na zobowiązania/aktywa ogółem
2. zobowiązania i rezerwy na zobowiązania/kapitały własne
3. aktywa obrotowe/zobowiązania krótkoterminowe
4. (aktywa obrotowe-zapasy)/zobowiązania krótkoterminowe
- 5.(aktywa obrotowe-zapasy-należności krótkoterminowe)/zobowiązania krótkoterminowe

18. Ocena czynników nietypowych i zdarzeń mających wpływ na wynik.

Spółka w związku ze specyfiką swojej działalności koncentruje się głównie na wsparciu jednostek zależnych w zakresie właściwego wykorzystania posiadanych aktywów.

19. Charakterystyka zewnętrznych i wewnętrznych czynników istotnych dla rozwoju Spółki oraz opis perspektyw rozwoju działalności.

Na dzień sporządzenia niniejszego sprawozdania Zarząd pozytywnie ocenia perspektywę kontynuacji działalności.

20. Zmiany w podstawowych zasadach zarządzania Spółką.

Nie miały miejsca zmiany zasad zarządzania Spółką w prezentowanym półroczu.

21. Liczba i wartość nominalna wszystkich akcji Emitenta będących w posiadaniu osób nadzorujących i zarządzających Emitentem.

Według stanu na dzień sporządzania niniejszego sprawozdania Pan Michał Kawczyński posiadał 20 000 akcji.

22. Informacje o znanych Spółce umowach, w wyniku których mogą w przyszłości nastąpić zmiany w proporcjach posiadanych akcji przez dotychczasowych akcjonariuszy.

Na dzień sporządzenia niniejszego sprawozdania Spółce nie są znane żadne umowy w wyniku których mogą nastąpić zmiany w proporcjach posiadanych akcji przez dotychczasowych akcjonariuszy.

23. Informacje o systemie kontroli programów akcji pracowniczych.

W spółce nie występuje system kontroli programu akcji pracowniczych z uwagi na brak takiego programu.

24. Informacje o dacie zawarcia umowy z podmiotem uprawnionym do badania sprawozdań finansowych za 2016 rok.

Umowa dotycząca przeglądu skonsolidowanego sprawozdania finansowego za 2016 r. została zawarta z PKF CONSULT Sp. z o.o. Sp. K dnia 05.08.2016 roku. Wynagrodzenie audytora za przegląd jednostkowego sprawozdania finansowego zostało ustalone na kwotę 9 tys. zł netto.

25. Zdarzenia po dniu bilansowym

Do dnia publikacji sprawozdania nie nastąpiły żadne istotne zdarzenia po dniu bilansowym.

Wrocław, 30 sierpnia 2016 r.

.....
Wiceprezes Zarządu
Michał Kawczyński