

CFI HOLDING S.A.



GRUPA KAPITAŁOWA

CFI Holding S.A.

Skrócone skonsolidowane sprawozdanie finansowe
za okres trzech miesięcy zakończonych 31.03.2019 roku
sporządzone zgodnie
z Międzynarodowymi Standardami Sprawozdawczości Finansowej.

Wrocław, maj 2019

Spis treści:

SKONSOLIDOWANE SPRAWOZDANIE Z SYTUACJI FINANSOWEJ	4
SKONSOLIDOWANE ZESTAWIENIE CAŁKOWITYCH DOCHODÓW	6
SKONSOLIDOWANY RACHUNEK PRZEPŁYWÓW PIENIĘŻNYCH	7
INFORMACJA DODATKOWA DO SKRÓCONEGO SKONSOLIDOWANEGO RAPORTU SPORZĄDZONEGO ZA OKRES OD 1.01.2019 DO 31.03.2019 ROKU	10
I. Informacje ogólne	10
II. Zgodność z Międzynarodowymi Standardami Sprawozdawczości Finansowej.	14
III. Założenie kontynuacji działalności gospodarczej i porównywalność sprawozdań finansowych	14
IV. Stosowane zasady rachunkowości i metody wyceny	14
V. Zmiany zasad rachunkowości i ich wpływ na wynik finansowy i kapitał własny	14
DODATKOWE NOTY OBJAŚNIAJĄCE DO SKONSOLIDOWANEGO KWARTALNEGO SPRAWOZDANIA FINANSOWEGO.....	15
1. Sprawozdawczość według segmentów działalności.	15
2. Wartość firmy	16
3. Odroczony podatek dochodowy.....	16
4. Odpisy aktualizujące wartość aktywów	16
5. Rzeczowe aktywa trwałe.....	16
6. Leasing finansowy.....	17
7. Nieruchomości inwestycyjne	17
8. Zapasy.....	18
9. Umowy o usługi budowlane.....	18
10. Opis istotnych dokonań lub niepowodzeń w okresie, którego dotyczy raport wraz z wykazem najważniejszych zdarzeń ich dotyczących	18
W prezentowanym okresie brak ww. zdarzeń.....	18
11. Opis czynników i zdarzeń, w szczególności o nietypowym charakterze, mających wpływ na osiągnięte wyniki finansowe.....	19
12. Objasnienia dotyczące sezonowości lub cykliczności działalności emitenta w prezentowanym okresie.....	19
13. Informacje dotyczące emisji, wykupu i spłaty nieudziałowych i kapitałowych papierów wartościowych	19
14. Informacje dotyczące wypłaconej (lub zadeklarowanej) dywidendy łącznie i w przeliczeniu na jedną akcję z podziałem na akcje zwykłe i uprzywilejowane.....	19
15. Wskazanie zdarzeń, które wystąpiły po dniu, na który sporządzono kwartalne skrócone skonsolidowane sprawozdanie finansowe, nieujętych w tym sprawozdaniu, a mogących w znaczący sposób wpłynąć na przyszłe wyniki finansowe	19
16. Zmiany zobowiązań lub aktywów warunkowych, które nastąpiły od czasu zakończenia ostatniego roku obrotowego.....	20
17. Zobowiązania finansowe	20
18. Hierarchia wartości godziwej	21
19. Transakcje z podmiotami powiązanymi	22
20. Wynagrodzenie wypłacone lub należne członkom Zarządu oraz członkom Rady Nadzorczej Grupy	23
POZOSTAŁE INFORMACJE DO SKONSOLIDOWANEGO RAPORTU KWARTALNEGO.....	24
1. Wybrane dane finansowe zawierające podstawowe pozycje skróconego skonsolidowanego sprawozdania finansowego (również przeliczone na euro).....	24
2. Opis organizacji Grupy Kapitałowej CFI HOLDING S.A. ze wskazaniem jednostek podlegających konsolidacji	25
3. Wskazanie skutków zmian w strukturze jednostki gospodarczej w tym w wyniku połączenia jednostek gospodarczych, przejęcia lub sprzedaży jednostek Grupy Kapitałowej, inwestycji długoterminowych, podziału, restrukturyzacji i zaniechania działalności	25
4. Stanowisko Zarządu co do możliwości zrealizowania wcześniej publikowanych prognoz wyników na dany rok, w świetle wyników zaprezentowanych w raporcie kwartalnym w stosunku do wyników prognozowanych.	25
5. Zestawienie stanu posiadania akcji emitenta lub uprawnień do nich (opcji) przez osoby zarządzające i nadzorujące emitenta na dzień przekazania raportu kwartalnego wraz ze wskazaniem zmian w stanie posiadania w okresie od przekazania poprzedniego raportu kwartalnego, odrębnie dla każdej z osób.	25
6. Postępowania toczące się przed sądem, organem właściwym dla postępowania arbitrażowego lub organem administracji publicznej z uwzględnieniem informacji w zakresie postępowania dotyczącego zobowiązań albo wierzytelności emitenta lub jednostki od niego zależnej, których wartość stanowi co najmniej 10% kapitałów własnych emitenta	25
7. Zawarte przez CFI HOLDING S.A. lub jednostkę zależną od CFI HOLDING S.A. jednej lub wielu transakcji z podmiotami powiązanymi, jeżeli pojedynczo lub łącznie są one istotne i zostały zawarte na innych warunkach niż rynkowe, wraz ze wskazaniem ich wartości	25

8. Informacje o udzieleniu przez emitenta lub przez jednostkę od niej zależną poręczeń kredytu, pożyczki lub udzieleniu gwarancji – łącznie jednemu podmiotowi lub jednostce zależnej od tego podmiotu jeżeli łączna wartość istniejących poręczeń lub gwarancji stanowi równowartość co najmniej 10% skonsolidowanych przychodów Grupy Kapitałowej CFI Holding S.A.	25
9. Inne informacje, które zdaniem emitenta są istotne dla oceny sytuacji kadrowej, majątkowej, finansowej, wyniku finansowego i ich zmian, oraz informacje, które są istotne dla oceny możliwości realizacji zobowiązań.....	25
10. Wskazanie czynników, które w ocenie emitenta będą miały wpływ na osiągnięte wyniki w perspektywie co najmniej kolejnego kwartału.....	25
KWARTALNA INFORMACJA FINANSOWA CFI HOLDING S.A.....	26
SKRÓCONE SPRAWOZDANIE FINANSOWE ZA I KWARTAŁ 2019r. CFI HOLDING S.A.	27
SPRAWOZDANIE Z SYTUACJI FINANSOWEJ	27
SPRAWOZDANIE Z DOCHODÓW CAŁKOWITYCH.....	29
ZESTAWIENIE ZMIAN W KAPITAŁE WŁASNYM	30
RACHUNEK PRZEPIŁYWÓW PIENIĘŻNYCH – METODA POŚREDNIA	31

GRUPA KAPITAŁOWA CFI Holding S.A.
*Skonsolidowany raport kwartalny sporządzony według MSSF
za okres od 1.01.2019 do 31.03.2019r. (w tysiącach złotych)*

SKONSOLIDOWANE SPRAWOZDANIE Z SYTUACJI FINANSOWEJ

	Stan na 31-12-2018	Stan na 31-03-2019
AKTYWA		
Aktywa trwałe	1 364 444	1 362 651
Rzeczowe aktywa trwałe	232 504	233 412
Nieruchomości inwestycyjne	760 499	760 869
Wartość firmy	312 154	312 154
Pozostałe wartości niematerialne	505	190
Inwestycje w jednostkach podporządkowanych	5 191	5 522
Pożyczki udzielone	1 686	1 686
Inne aktywa finansowe	36 683	33 595
Należności długoterminowe	9 925	9 925
Rozliczenia międzyokresowe	167	167
Aktywa z tytułu odroczonego podatku dochodowego	5 131	5 131
Aktywa obrotowe	136 021	149 200
Zapasy	8 593	9 765
Należności handlowe	13 112	15 982
Pozostałe należności krótkoterminowe	20 455	22 739
Rozliczenia międzyokresowe	743	1 949
Inne krótkoterminowe aktywa finansowe	69 253	86 541
Pożyczki udzielone	3 747	3 775
Rozliczenie kontraktów	-	-
Środki pieniężne i ich ekwiwalenty	20 118	8 449
Aktywa przeznaczone do sprzedaży	-	-
Aktywa razem	1 500 465	1 511 851

GRUPA KAPITAŁOWA CFI Holding S.A.
*Skonsolidowany raport kwartalny sporządzony według MSSF
za okres od 1.01.2019 do 31.03.2019r. (w tysiącach złotych)*

	Stan na 31-12-2018	Stan na 31-03-2019
PASYWA		
Kapitał własny	1 074 436	1 081 978
Kapitał własny akcjonariuszy jednostki dominującej	1 066 128	1 073 727
Kapitał zakładowy	852 771	852 771
Pozostałe kapitały	173 862	173 862
Należne wpłaty na kapitał podstawowy (wielkość ujemna)	-1 705	-1 705
Zyski zatrzymane	0	41 199
Wynik finansowy okresu	41 199	7 599
Kapitały akcjonariuszy niekontrolujących	8 309	8 252
Zobowiązania docelowo przeznaczone na kapitał	-	-
Zobowiązanie długoterminowe	351 878	353 051
Kredyty i pożyczki	205 939	202 699
Zobowiązania handlowe	-	-
Zobowiązania finansowe	1 546	462
Pozostałe zobowiązania	755	3 611
Zobowiązania z tytułu partycypacji	27 838	28 044
Zobowiązania z tytułu kaucji	5 135	5 189
Rezerwa na odroczony podatek dochodowy	109 696	111 443
Rezerwa na świadczenia emerytalne i podobne	19	19
Rezerwy na zobowiązania	-	560
Rozliczenia międzyokresowe przychodów	950	1 025
Zobowiązania krótkoterminowe	74 151	76 822
Kredyty i pożyczki	42 089	41 190
Zobowiązania finansowe	647	733
Zobowiązania handlowe	16 285	19 277
Zobowiązania budżetowe	2 340	2 589
Zobowiązania krótkoterminowe inne	10 109	9 573
Rezerwa na świadczenia emerytalne i podobne	-	-
Rezerwy na zobowiązania	565	5
Rozliczenie kontraktów długoterminowych	-	-
Rozliczenia międzyokresowe przychodów	2 116	3 456
Pasywa razem	1 500 465	1 511 851
Wartość księgowa na akcję (w zł)	0,39	0,39

GRUPA KAPITAŁOWA CFI Holding S.A.
*Skonsolidowany raport kwartalny sporządzony według MSSF
za okres od 1.01.2019 do 31.03.2019r. (w tysiącach złotych)*

SKONSOLIDOWANE ZESTAWIENIE CAŁKOWITYCH DOCHODÓW

	Za okres 01.01.2018- 31.03.2018	Za okres 01.01.2019- 31.03.2019
Przychody ze sprzedaży produktów, towarów i materiałów, w tym:	29 558	32 493
Przychody netto ze sprzedaży produktów i usług	26 084	28 182
Zmiana stanu produktów	-140	4 160
Przychody netto ze sprzedaży towarów i materiałów	3 613	150
Koszty sprzedanych produktów, towarów i materiałów, w tym:	23 833	24 744
1. Amortyzacja	1 281	1 146
2. Zużycie materiałów i energii	6 281	6 688
3. Usługi obce	6 118	8 225
4. Podatki i opłaty	634	727
5. Wynagrodzenia	5 488	3 406
6. Ubezpieczenia społeczne i inne świadczenia	455	422
7. Pozostałe koszty rodzajowe	258	291
8. Wartość sprzedanych towarów i materiałów	3 321	3 838
Zysk (strata) na sprzedaży	5 725	7 749
Pozostałe przychody operacyjne	2 776	504
Pozostałe koszty operacyjne	452	1 006
Zysk (strata) z działalności operacyjnej	8 049	7 247
Przychody finansowe	1 405	4 152
Koszty finansowe	3 315	2 088
Zysk (strata) przed opodatkowaniem	6 140	9 312
Podatek dochodowy	31	22
Podatek odroczoney	-	1 747
Zysk (strata) netto z działalności kontynuowanej	6 109	7 599
Zysk (strata) z działalności zaniechanej	-	-
Zysk (strata) netto za rok obrotowy	6 109	7 542
Zysk (strata) netto akcjonariuszy mniejszościowych	- 113	-57
Zysk (strata) netto akcjonariuszy jednostki dominującej	6 222	7 599
Średnia ważona liczba akcji zwykłych	116 465 000	2 750 874 900
Średnia ważona rozwodniona ilość akcji zwykłych	116 465 000	2 750 874 900
Działalność kontynuowana:		
Zysk na 1 akcję zwykłą (zł)	0,05	0,003
Rozwodniony zysk na 1 akcję (zł)	0,05	0,003
Działalność kontynuowana i zaniechana:		
Zysk na 1 akcję zwykłą (zł)	0,05	0,003
Rozwodniony zysk na 1 akcję (zł)	0,05	0,003

SKONSOLIDOWANY RACHUNEK PRZEPLYWÓW PIENIĘŻNYCH

	Za okres 01.01.2018 - 31.03.2018	Za okres 01.01.2019 - 31.03.2019
A. Przepływy środków pieniężnych z działalności operacyjnej		
I. Zysk (strata) brutto	6 140	9 312
II. Korekty razem	-1 378	1 325
1. Udział w zyskach netto jednostek podporządkowanych wycenianych metodą praw własności	-	-
2. Podatek dochodowy zapłacony/zwrócony	-31	-31
3. Amortyzacja	1 281	1 146
4. Zyski (straty) z tytułu różnic kursowych	-	-
5. Odsetki i udziały w zyskach (dywidendy)	2 579	1 226
6. Zysk (strata) z działalności inwestycyjnej	-1 027	-2 900
7. Zmiana stanu rezerw	-	-
8. Zmiana stanu zapasów	-1 519	-883
9. Zmiana stanu należności	686	-851
10. Zmiana stanu zobowiązań	-1 164	3 413
11. Zmiana stanu rozliczeń międzyokresowych przychodów	-2 215	205
12. Inne korekty	-	-
III. Przepływy pieniężne netto z działalności operacyjnej (I+/-II)	4 731	10 637
B. Przepływy środków pieniężnych z działalności inwestycyjnej		
I. Wpływy	7 475	8 787
Przychody ze zbycia inwestycji w nieruchomości oraz wartości niematerialne i prawne	19	11
Przychody ze zbycia aktywów finansowych	-	530
Inne wpływy z aktywów finansowych	2 947	-
Inne wpływy inwestycyjne	4 509	8 074
Splata udzielonych pożyczek długoterminowych	-	172
II. Wydatki	11 219	20 084
Wydatki inwestycyjne na wartości niematerialne i prawne oraz rzeczowe aktywa trwałe	124	34
Inwestycje w nieruchomości oraz wartości niematerialne i prawne	2 726	2 555
Wydatki na nabycie aktywów finansowych w jednostkach pozostałych	3 420	16 200
Inne wydatki inwestycyjne	4 950	1 296
III. Przepływy pieniężne netto z działalności inwestycyjnej (I-II)	-3 745	-11 296

	Za okres 01.01.2018 - 31.03.2018	Za okres 01.01.2019 - 31.03.2019
C. Przepływy środków pieniężnych z działalności finansowej		
I. Wpływy	5 800	697
Wpływy netto z wydania udziałów (emisji akcji) i innych instrumentów kapitałowych oraz dopłat do kapitału	-	-
Kredyty i pożyczki	5 800	-
Inne wpływy finansowe	-	697
II. Wydatki	8 262	11 707
Spląty kredytów i pożyczek	5 599	8 908
Z tytułu innych zobowiązań finansowych	-	400
Płatności zobowiązań z tytułu umów leasingu finansowego	160	132
Odsetki	2 404	1 886
Inne wydatki finansowe	99	380
III. Przepływy pieniężne netto z działalności finansowej (I–II)	- 2 462	-11 010
D. Przepływy pieniężne netto razem (A.III.+/-B.III+/-C.III)	- 1 476	-11 669
E. Bilansowa zmiana stanu środków pieniężnych, w tym:	- 1 476	- 11 669
F. Środki pieniężne na początek okresu	6 459	20 118
G. Środki pieniężne na koniec okresu (F+D)	4 983	8 449
o ograniczonej możliwości dysponowania	2 150	550

GRUPA KAPITAŁOWA CFI Holding S.A.
*Skonsolidowany raport kwartalny sporządzony według MSSF
za okres od 1.01.2019 do 31.03.2019r. (w tysiącach złotych)*

SPRAWOZDANIE ZE ZMIAN W SKONSOLIDOWANYM KAPITAŁE WŁASNYM

	Kapitał zakładowy	Niewniesione wkłady na kapitał	Pozostałe kapitały	Niepodzielony wynik finansowy	Wynik finansowy bieżącego okresu	Kapitał własny jednostki dominującej ogółem	Kapitał akcjonariuszy niekontrolują cych
trzy miesiące zakończone 31.03.2018							
Kapitał własny na dzień 01.01.2018	58 232	-1 705	117 160	-22 906	55 523	206 304	10 738
Zmiany zasad (polityki) rachunkowości	-	-	-	-	-	-	-
Korekty z tyt. błędów poprzednich okresów	-	-	-	-	-	-	-
Kapitał własny po korektach	58 232	-1 705	117 160	-22 906	55 523	206 304	10 738
Emisja akcji		-		-	-	-	-
Korekta wyniku z tyt. zmiany zasad rachunkowości	-	-	-	-	-	-	-
Wpłaty na podwyższenie kapitału zakładowego	-	-	-	-	-	-	-
Podział zysku netto	-	-	-	55 523	- 55 523	-	-
Wypłata dywidendy	-	-	-	-	-	-	-
Suma dochodów całkowitych	-	-	-	-	6 222	6 222	- 113
Kapitał własny na dzień 31.03.2018	58 232	-1 705	117 160	32 617	6 222	212 526	10 624
trzy miesiące zakończone 31.03.2019							
Kapitał własny na dzień 01.01.2019	852 771	-1 705	173 862	-	41 199	1 066 127	8 310
Zmiany zasad (polityki) rachunkowości	-	-	-	-	-	-	-
Korekty z tyt. błędów poprzednich okresów	-	-					-
Kapitał własny po korektach	852 771	-1 705	173 862	-	41 199	1 066 127	8 310
Emisja akcji		-		-	-		-
Korekta wyniku z tyt. zmiany zasad rachunkowości	-	-	-	-	-	-	-
Wpłaty na podwyższenie kapitału zakładowego	-	-		-	-		-
Podział zysku netto	-	-		41 199	-41 199		-
Wypłata dywidendy	-	-	-	-	-	-	-
Suma dochodów całkowitych	-	-		-	7 599	7 599	-57
Kapitał własny na dzień 31.03.2019	852 771	-1 705	173 862	41 199	7 599	1 073 727	8 253

**INFORMACJA DODATKOWA DO SKRÓCONEGO SKONSOLIDOWANEGO RAPORTU SPORZĄDZONEGO
ZA OKRES OD 1.01.2019 DO 31.03.2019 ROKU**

I. Informacje ogólne

Jednostką dominującą sporządzającą skonsolidowane sprawozdanie finansowe jest CFI HOLDING S.A. z siedzibą we Wrocławiu: 50-055 Wrocław, ul. Teatralna 10-12.

CFI HOLDING S.A. powstała na podstawie aktu notarialnego nr Repetytorium 22889/2007 z dnia 27 września 2007 roku. Została wpisana do Rejestru Przedsiębiorców Krajowego Rejestru Sądowego prowadzonego przez Sąd Rejonowy dla Wrocławia – Fabrycznej we Wrocławiu, VI Wydział Gospodarczy Krajowego Rejestru Sądowego w dniu 31 października 2007 roku, pod numerem KRS: 0000292030.

Jednostka dominująca na dzień 31.03.2019 r. posiadała udziały w następujących jednostkach zależnych:

- 1) 100% udziałów w Towarzystwie Budownictwa Społecznego "Nasze Kąty" Sp. z o.o., kapitał zakładowy 20 870,5 tys. zł;
- 2) 100% akcji w BL8 Sp. z o.o. S.K.A., kapitał zakładowy 50 tys. zł; poprzez komplementariusza BL 8 Sp. z o.o. kapitał zakładowy 5,0 tys. zł.
- 3) 100% udziałów w Central Fund of Immovables Sp. z o.o., kapitał zakładowy 208 099,0 tys. zł;
- 4) 51% udziałów w KREZUS NON FERROUS Metal Trade Sp. z o.o., kapitał zakładowy 5,0 tys. zł.
- 5) 100 % udziałów w CFID GmbH, kapitał zakładowy 25,0 tys. EUR.

Jednostki pośrednio kontrolowane na dzień 31.03.2019 r. przez CFI Holding S.A.:

- 1) Wrocławskie Centrum SPA Sp. z o.o., kapitał zakładowy 41 366,5 tys. zł;
- 2) Przedsiębiorstwo Usługowo-Handlowe Chemikolor S.A., kapitał zakładowy 512,1 tys. zł;
- 3) Wrocławskie Przedsiębiorstwo Usług Hotelarskich Sp. z o.o., kapitał zakładowy 723,0 tys. zł;
- 4) Krajowa Spółka Przemysłu Odzieżowego „POLCONFEX” Sp. z o.o., kapitał zakładowy 384,3 tys. zł;
- 5) IMA Sprzęt i Budownictwo Sp. z o.o., kapitał zakładowy 1 567 tys. zł;
- 6) Active Man Sp. z o.o., kapitał zakładowy 1 980,0 tys. zł;
- 7) Food Market Sp. z o.o., kapitał zakładowy 5,0 tys. zł;
- 8) Luxton Investment Sp. z o.o., kapitał zakładowy 5,0 tys. zł
- 9) CFI SPV1 Sp. z o.o., kapitał zakładowy 5,0 tys. zł
- 10) CFI SPV2 Sp. z o.o., kapitał zakładowy 5,0 tys. zł
- 11) Restaurant & Conferences Service Sp. z o.o., kapitał zakładowy 5,0 tys. zł

Posiada udziały we wspólnym przedsięwzięciu:

- 1) 51% udziałów w KREZUS NON FERROUS Metal Trade Sp. z o.o., kapitał zakładowy 5,0 tys. zł.

Czas trwania jednostki dominującej oraz jednostek wchodzących w skład Grupy Kapitałowej jest nieoznaczony.

Skonsolidowane skrócone kwartalne sprawozdanie finansowe zawiera dane za okres od 1 stycznia 2019 roku do 31 marca 2019 roku. Dane porównawcze prezentowane są według stanu na dzień 31 grudnia 2018 roku dla skonsolidowanego sprawozdania z sytuacji finansowej, za okres od 1 stycznia 2018 roku do 31 marca 2018 roku dla skonsolidowanego sprawozdania z całkowitych dochodów, skonsolidowanego sprawozdania z przepływów pieniężnych oraz sprawozdania ze zmian w skonsolidowanym kapitale własnym.

Przedmiotem działalności CFI HOLDING S.A. oraz jej jednostek zależnych zwanych łącznie „Grupą” są:

- zarządzanie holdingiem,
- usługi budowlane,
- usługi transportowe,
- usługi sprzętowe wynajmu maszyn budowlanych i sprzętu budowlanego,
- usługi wynajmu nieruchomości,
- usługi wynajmu mieszkań w systemie TBS,
- usługi gastronomiczne,
- usługi hotelarskie,
- usługi rekreacyjne,
- usługi medyczne
- usługi handlowe w sektorze odzieżowym,
- usługi handlowe w sektorze chemicznym,
- usługi zarządzania nieruchomościami,
- usługi leasingu finansowego,
- usługi pośrednictwa pieniężnego,

GRUPA KAPITAŁOWA CFI Holding S.A.

Skonsolidowany raport kwartalny sporządzony według MSSF
za okres od 1.01.2019 do 31.03.2019r. (w tysiącach złotych)

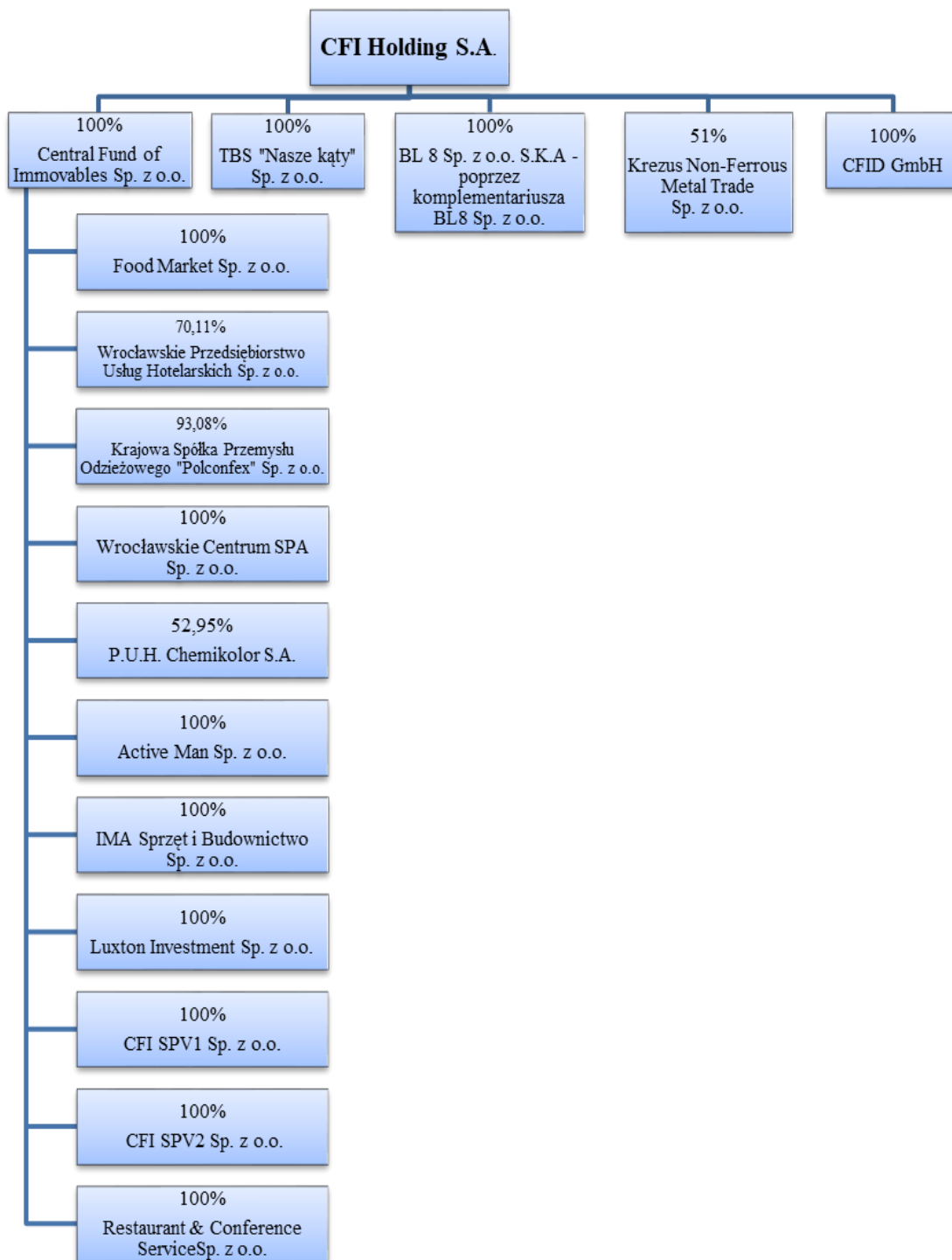
Przedmiotem działalności jednostki dominującej według PKD jest:

70.10.Z Działalność firm centralnych (head offices) i holdingów, z wyłączeniem holdingów finansowych

45.21.A Wykonywanie robót ogólnobudowlanych związanych ze wznoszeniem budynków

71.32.Z Wynajem maszyn i urządzeń budowlanych

Schemat Grupy Kapitałowej na dzień 31.03.2019 r.



GRUPA KAPITAŁOWA CFI Holding S.A.
*Skonsolidowany raport kwartalny sporządzony według MSSF
za okres od 1.01.2019 do 31.03.2019r. (w tysiącach złotych)*

Spółka dominująca:

Nazwa pełna:	CFI Holding S.A
Adres siedziby:	50-050 Wrocław, ul. Teatralna 10-12
Identyfikator NIP:	898-10-51-431
Numer w KRS:	292030
Numer REGON:	930175372
Akt założycielski Rep. A nr z dnia	22889/2007 z dnia 27.09.2007 r.
Czas trwania:	Nieoznaczony
Główne obszary działalności:	<ul style="list-style-type: none"> • zarządzanie działalnością holdingu • usługi budowlane

Jednostki kontrolowane przez CFI Holding S.A.:

Lp.	Nazwa jednostki	Siedziba	Przedmiot działalności	Procentowy udział w kapitale zakładowym na dzień 31.03.2019	Metoda Konsolidacji
1.	Central Fund Of Immovables Sp. z o.o.	Łódź	Wynajem nieruchomości, działalność hotelarska, działalność restauracyjna	100	Pełna
2.	Towarzystwo Budownictwa Społecznego "Nasze Kąty" Sp. z o.o.	Łódź	Wynajem mieszkań w systemie TBS	100	Pełna
3.	BL 8 Sp. z o.o. S.K.A	Wrocław	Działalność developerska	100	Pełna
4.	KREZUS NON-FERROUS Metal Trade Sp. z o.o.	Wrocław	Sprzedaż metali nieżelaznych	51	Praw własności – wspólne przedsięwzięcie
6.	Wrocławskie Przedsiębiorstwo Usług Hotelarskich Sp. z o.o.	Wrocław	Wsparcie operacyjne działalności hotelarskiej	70,11	Pełna
7.	Wrocławskie Centrum SPA Sp. z o.o.	Wrocław	Działalność w sektorze rekreacji, sportu oraz usług medycznych	100	Pełna
8.	Przedsiębiorstwo Handlowo-Usługowe Chemikolor S.A.	Łódź	Działalność handlowa, sektor chemiczny	52,95	Pełna
9.	Krajowa Spółka Przemysłu Odzieżowego Polconfex Sp z o.o	Łódź	Działalność handlowa, sektor odzieżowy	93,08	Pełna
10.	IMA Sprzęt i Budownictwo Sp. z o.o.	Wrocław	Wynajem maszyn budowlanych	100	Wyłączone z konsolidacji*
11.	CFID GmbH	Berlin	Wynajem środków trwałych	100	
12.	Active Man Sp. z o.o.	Łódź	Działalność w sektorze usług rekreacji i sportu	100	
13.	Food Market Sp z o.o.	Łódź	Działalność gastronomiczna, wsparcie operacyjne działalności hotelarskiej	100	
14.	BL8 Sp. z o.o.	Wrocław	Zarządzanie działalnością operacyjną jako komplementariusz	100	
15.	Luxton Investment Sp. z o.o.	Warszawa	Działalność holdingów finansowych	100	
16.	CFI SPV1 Sp. z o.o.	Łódź	Zarządzanie nieruchomościami	100	
17.	CFI SPV2 Sp. z o.o.	Łódź	Zarządzanie nieruchomościami	100	
18.	Restaurant & Conference Service Sp. z o.o.	Warszawa	Działalność gastronomiczna, wsparcie operacyjne działalności hotelarskiej	100	

GRUPA KAPITAŁOWA CFI Holding S.A.
*Skonsolidowany raport kwartalny sporządzony według MSSF
za okres od 1.01.2019 do 31.03.2019r. (w tysiącach złotych)*

* Progi istotności w Grupie ustalone są na poziomie 1% sumy prostej aktywów Grupy, 10% sumy prostej przychodów Grupy oraz 10% sumy prostej wyników Grupy. W przypadku przekroczenia którejkolwiek z powyższych wskaźników jednostki zależne podlegają konsolidacji.

Zmiany w strukturze jednostki gospodarczej.

W trakcie prezentowanego okresu nie było zmian w strukturze jednostki gospodarczej.

Zarząd i Rada Nadzorcza CFI HOLDING S.A.

Skład osobowy Zarządu na 31.03.2019	<ul style="list-style-type: none">Joanna Feder-Kawczyńska – Prezes Zarządu
Skład osobowy Rady Nadzorczej na 31.03.2019	<ul style="list-style-type: none">Janusz Teofil Tomaszewski - Przewodniczący Rady NadzorczejWojciech Stanisław Łaskiewicz – Członek Rady NadzorczejAneta Maria Wodyk – Członek Rady NadzorczejGrzegorz Andrzej Dębowski – Członek Rady Nadzorczej

W dniu 25 lutego 2019 roku Zarząd Spółki CFI Holding S.A. otrzymał informację o rezygnacji Pana Rafała Reczka z funkcji Sekretarza Rady Nadzorczej Emitenta (*Raport bieżący 3/2019*).

Skład osobowy Rady Nadzorczej na dzień sporządzenia sprawozdania	<ul style="list-style-type: none">Janusz Teofil Tomaszewski - Przewodniczący Rady NadzorczejPaweł Zbikowski – Członek Rady NadzorczejGrzegorz Andrzej Dębowski – Członek Rady NadzorczejGrzegorz Postek - Członek Rady NadzorczejMichał Bartosiewicz - Członek Rady Nadzorczej
--	--

W dniu 9 kwietnia 2019 roku Zarząd CFI HOLDING S.A. poinformował o rezygnacji członka Rady Nadzorczej Emitenta p. Anety Wodyk. Pani Aneta Wodyk nie podała przyczyny rezygnacji. (*Raport bieżący 4/2019*)

W dniu 26 kwietnia 2019 roku Zarząd CFI HOLDING S.A. poinformował o powołaniu dwóch osób do składu Rady Nadzorczej – Pana Grzegorza Postka oraz Pana Michała Bartosiewicza (*Raport bieżący 11/2019*)

Notowania na rynku regulowanym:

1. Informacje ogólne:

Gielda:	Giełda Papierów Wartościowych w Warszawie S.A. ul. Książęca 4 00-498 Warszawa
Symbol na GPW:	CFI HOLDING (CFI)
Sektor na GPW:	Rekreacja i wypoczynek – hotele i restauracje

2. System depozytowo – rozliczeniowy:

Krajowy Depozyt Papierów Wartościowych S.A. (KDPW)
ul. Książęca 4
00-498 Warszawa

Znaczący Akcjonariusze jednostki dominującej:

Według stanu na dzień 31.03.2019 r. akcjonariat przedstawia się następująco:

Akcjonariusz	Rodzaj uprzywilejowania	Liczba akcji	Wartość akcji	Udział %	Liczba głosów	Udział %
Polaris sp. z o.o.	brak	800 193 580	248 060 010	29,09%	800 193 580	29,09%

GRUPA KAPITAŁOWA CFI Holding S.A.
*Skonsolidowany raport kwartalny sporządzony według MSSF
za okres od 1.01.2019 do 31.03.2019r. (w tysiącach złotych)*

Market Vektor Property	brak	483 871 000	150 000 010	17,59%	483 871 000	17,59%
Grananda Investments S.A.	brak	378 716 350	117 402 069	13,77%	378 716 350	13,77%
Varso Investment S.A.	brak	357 911 280	110 952 497	13,01%	357 911 280	13,01%
Waldorf Group Sp. z o.o.	brak	354 596 370	109 924 875	12,89%	354 596 370	12,89%
Black Rock	brak	258 064 550	80 000 011	9,38%	258 064 550	9,38%
Pozostali akcjonariusze	brak	117 521 770	36 431 749	4,27%	117 521 770	4,27%
Razem	x	2 750 874 900	852 771 219	100,00%	2 750 874 900	100,00%

W prezentowanym okresie nie było żadnych zmian w akcjonariacie.

II. Zgodność z Międzynarodowymi Standardami Sprawozdawczości Finansowej.

Niniejsze kwartalne skrócone skonsolidowane sprawozdanie finansowe zostało sporządzone zgodnie z Międzynarodowym Standardem Rachunkowości „MSR” 34, mającym zastosowanie do śródrocznej sprawozdawczości finansowej oraz zgodnie z odpowiednimi standardami rachunkowości mającymi zastosowanie do śródrocznej sprawozdawczości finansowej zaakceptowanymi przez Radę Międzynarodowych Standardów Rachunkowości (RMSR) i Komitet ds. Interpretacji Międzynarodowych Standardów Rachunkowości, w kształcie zatwierdzonym przez Unię Europejską i obowiązującym w czasie przygotowania Śródrocznego Skonsolidowanego Sprawozdania Finansowego.

III. Założenie kontynuacji działalności gospodarczej i porównywalność sprawozdań finansowych

Niniejsze skrócone skonsolidowane sprawozdanie finansowe zostało sporządzone przy założeniu kontynuowania działalności gospodarczej. Poprzednie sprawozdania finansowe Emitenta i Grupy były sporządzane przy założeniu kontynuowania działalności i przedstawiane dane są porównywalne.

IV. Stosowane zasady rachunkowości i metody wyceny

Zasady (polityki) rachunkowości zastosowane do sporządzenia kwartalnego skróconego skonsolidowanego sprawozdania finansowego są spójne z tymi, które zastosowano przy sporządzaniu rocznego skonsolidowanego sprawozdania finansowego Grupy za rok zakończony 31.12.2018 roku.

CFI HOLDING S.A. jako podmiot dominujący, sporządza sprawozdanie skonsolidowane dla całej Grupy Kapitałowej. Jest ono przechowywane w siedzibie podmiotu dominującego oraz podlega publikacji na stronie internetowej www.cfiholding.pl

Podstawa sporządzenia

Dane w niniejszym skróconym kwartalnym skonsolidowanym sprawozdaniu finansowym zostały podane w złotych polskich (zł), które są walutą funkcjonalną i prezentacji Spółki, po zaokrągleniu do pełnych tysięcy. Sprawozdanie finansowe zostało sporządzone w oparciu o zasadę kosztu historycznego, za wyjątkiem aktywów i zobowiązań wycenianych według wartości godziwej: nieruchomości inwestycyjnych, instrumentów finansowych dostępnych do sprzedaży, instrumentów finansowych wycenianych w wartości godziwej z odniesieniem wpływu na wynik finansowy.

Kwartalne skrócone skonsolidowane sprawozdanie finansowe nie obejmuje wszystkich informacji oraz ujawnień wymaganych w rocznym skonsolidowanym sprawozdaniu finansowym i należy je czytać łącznie z rocznym skonsolidowanym sprawozdaniem finansowym Grupy za 2018 r. obejmującym noty, za okres 12 miesięcy zakończony 31 grudnia 2018 roku sporządzonym według MSSF zatwierdzonych przez UE.

Niniejsze skrócone kwartalne skonsolidowane sprawozdanie finansowe nie podlegało badaniu przez niezależnego biegłego rewidenta. Ostatnie skonsolidowane sprawozdanie finansowe, które podlegało badaniu przez niezależnego biegłego rewidenta to skonsolidowane roczne sprawozdanie finansowe za 2018 rok.

V. Zmiany zasad rachunkowości i ich wpływ na wynik finansowy i kapitał własny

W niniejszym sprawozdaniu finansowym są przestrzegane te same zasady (polityki) rachunkowości i metody obliczeniowe co w ostatnim rocznym skonsolidowanym sprawozdaniu finansowym za rok obrotowy 01.01.2018 – 31.12.2018.

**DODATKOWE NOTY OBJAŚNIAJĄCE DO SKONSOLIDOWANEGO KWARTALNEGO SPRAWOZDANIA
FINANSOWEGO**

1. Sprawozdawczość według segmentów działalności.

Wydzielone segmenty :

- **Budownictwo** – obejmuje całą działalność związaną z usługami budowlanymi, sprzętowymi i transportowymi.
- **TBS** – Towarzystwo Budownictwa Społecznego „Nasze Kąty” Sp. z o.o.- obejmuje całą działalność związaną z wynajmem lokali i ich utrzymaniem w ramach funkcjonowania towarzystwa budownictwa społecznego.
- **Nieruchomości komercyjne** - obejmuje działalność związaną z wynajmem komercyjnych nieruchomości niemieszkalnych.
- **Hotele i Restauracje**– obejmuje działalność hotelarską oraz restauracyjno – gastronomiczną
- **Chemikalia** – obejmuje działalność związaną ze sprzedażą nawozów sztucznych, środków ochrony roślin, barwników oraz innych chemikaliów.
- **Rekreacja i ochrona zdrowia** – obejmuje działalność związaną z funkcjonowaniem basenów kąpielowych, saunariów, SPA, siłowni i fitness.

Wyniki segmentów za I kwartał 2019 roku przedstawiały się następująco:

Wyszczególnienie	Działalność kontynuowana						Pozostałe segmenty/ korekty konsolidacyjne	Działalność ogółem
	Hotele i restauracje	Nieruchomości komercyjne	TBS	Chemikalia	Budownictwo	Rekreacji i ochrony zdrowia		
<i>Wynik finansowy segmentów branżowych</i>								
Przychody segmentu ogółem	18 194	4 765	2 474	4 437	418	1 636	568	32 493
Sprzedaż na rzecz klientów zewnętrznych	18 194	4 765	2 474	4 437	418	1 636	568	32 493
Koszty operacyjne	11 462	1 954	1 623	4 387	407	1 702	3 208	24 744
Zysk (strata) segmentu	6 732	2 811	851	51	11	-66	-2 640	7 749
Przychody finansowe	-	-	-	-	-	-	4 152	4 152
Koszty finansowe netto	1 781	404	298	45	-	-	-440	2 088
Zysk (strata)	4 951	2 407	553	6	11	-66	1 952	9 813
Pozostałe przychody operacyjne	-	-	-	-	-	-	-	504
Pozostałe koszty operacyjne	-	-	-	-	-	-	-	1 006
Odpis wartości firmy	-	-	-	-	-	-	-	-
Zysk (strata) na sprzedaży całości lub części udziałów jednostek podporządkowanych	-	-	-	-	-	-	-	-
Zysk (strata) przed opodatkowaniem	-	-	-	-	-	-	-	9 312
Podatek dochodowy	-	-	-	-	-	-	-	1 769
Wynik mniejszości	-	-	-	-	-	-	-	-57
Zysk (strata) netto za okres	-	-	-	-	-	-	-	7 599

GRUPA KAPITAŁOWA CFI Holding S.A.
*Skonsolidowany raport kwartalny sporządzony według MSSF
za okres od 1.01.2019 do 31.03.2019r. (w tysiącach złotych)*

Wyniki segmentów za I kwartał 2018 roku przedstawiają się następująco:

Wyszczególnienie	Działalność kontynuowana							
	Hotele	Nieruchomości komercyjne	TBS	Chemikalia	Budownictwo	Rekreacji i ochrony zdrowia	Pozostałe segmenty/korekty konsolidacyjne	Działalność ogółem
<i>Wynik finansowy segmentów branżowych</i>								
Przychody segmentu ogółem	16 298	4 608	2 319	3 828	506	1 677	321	29 557
Sprzedaż na rzecz klientów zewnętrznych	16 298	4 608	2 319	3 828	506	1 677	321	29 557
Koszty operacyjne	11 199	1 797	1 440	3 631	370	1 638	3 758	23 833
Zysk (strata) segmentu	5 099	2 812	880	197	136	38	-3 437	5 725
Przychody finansowe			16				1 389	1 405
Koszty finansowe netto	2 085	675	282	29	142		104	3 315
Zysk (strata)	3 014	2 137	614	168	-5	38	-2 152	3 815
Pozostałe przychody operacyjne	-	-	-	-	-	-	-	2 776
Pozostałe koszty operacyjne	-	-	-	-	-	-	-	452
Zysk (strata) przed opodatkowaniem	-	-	-	-	-	-	-	6 139
Podatek dochodowy	-	-	-	-	-	-	-	31
Wynik mniejszości	-	-	-	-	-	-	-	-113
Zysk (strata) netto za okres	-	-	-	-	-	-	-	6 221

2. Wartość firmy

W prezentownym okresie wartość firmy nie uległa zmianie.

3. Odroczone podatek dochodowy

Zmiany stanu rezerwy i aktywa z tytułu odroczonego podatku dochodowego w stosunku do 31.03.2019:

Wyszczególnienie	01.01.2019	zmiana	31.03.2019
Aktywo z tytułu podatku odroczonego	5 131	-	5 131
Rezerwa z tytułu podatku odroczonego	109 696	1 747	111 443

4. Odpisy aktualizujące wartość aktywów

W I kwartale 2019 roku wystąpiły następujące zmiany w wysokości odpisów aktualizujących aktywa Grupy:

Wyszczególnienie	01.01.2019	zwiększenia	zmniejszenia	31.03.2019
Odpisy aktualizujące należności	31 099	503	374	31 227
Odpisy aktualizujące wyroby gotowe	1 723	161	-	1 884
Odpisy aktualizujące wartość towarów	110	-	-	110

5. Rzeczowe aktywa trwałe

Zmiana stanu rzeczowych aktywów trwałych na dzień 31.03.2019 r.

GRUPA KAPITAŁOWA CFI Holding S.A.

Skonsolidowany raport kwartalny sporządzony według MSSF
za okres od 1.01.2019 do 31.03.2019r. (w tysiącach złotych)

	Grunty	Budynki i budowle	Maszyny i urządzenia		Środki Transportu		Pozostałe Środki Trwale		Środki trwałe w budowie	Razem
				w leasingu		w leasingu		w leasingu		
Wartość bilansowa brutto na dzień 1.01.2019 r	30 516	207 145	12 580	5 181	2 903	-	7 115	-	3 331	268 772
Zwiększenia, z tytułu:	-	-	23	-	34	-	-	-	2 631	2 688
nabycia środków trwałych	-	-	23	-	34	-	-	-	2 217	2 274
wytworzenia we własnym zakresie środków trwałych	-	-	-	-	-	-	-	-	-	-
inne	-	-	-	-	-	-	-	-	37	37
zaliczek	-	-	-	-	-	-	-	-	377	377
Zmniejszenia, z tytułu:	-	200	4	-	-	-	-	-	467	671
sprzedaż	-	-	4	-	-	-	-	-	109	113
inne zmniejszenie	-	-	-	-	-	-	-	-	291	291
przyjęcie środków trwałych i inwestycji w nieruchomości	-	200	-	-	-	-	-	-	67	268
Wartość bilansowa brutto na dzień 31.03.2019 r	30 516	206 945	12 599	5 181	2 937	-	7 115	-	5 495	270 788
Umorzenie na dzień 1.01.2019	-	19 492	7 182	3 100	2 072	-	4 422	-	-	36 267
Zwiększenia, z tytułu:	-	472	98	226	88	-	226	-	-	1 110
amortyzacji	-	472	98	226	88	-	226	-	-	1 110
połączenia jednostek gospodarczych	-	-	-	-	-	-	-	-	-	-
Zmniejszenia, z tytułu:	-	-	-	-	-	-	-	-	-	-
sprzedaż	-	-	-	-	-	-	-	-	-	-
Umorzenie na dzień 31.03.2019 roku	-	19 964	7 280	3 326	2 159	-	4 649	-	-	37 377
Wartość bilansowa netto na dzień 31.03.2019 roku	30 516	186 981	5 320	1 856	778	-	2 466	-	5 495	233 412

6. Leasing finansowy

Umowy leasingu finansowego na dzień 31.03.2019 r.

Wyszczególnienie	31.12.2018		31.03.2019	
	Wartość bieżąca opłat	Oplaty minimalne	Wartość bieżąca opłat	Oplaty minimalne
W okresie 1 roku	569	592	441	460
W okresie od 1 do 5 lat	566	588	462	483
Powyżej 5 lat	-	-	-	-
Minimalne opłaty leasingowe ogółem	1 135	1 180	902	943
Koszty finansowe	x	-45	x	-41
Wartość bieżąca minimalnych opłat leasingowych, w tym:	1 135	1 135	903	903
krótkoterminowe	569		441	
długoterminowe	566		462	

7. Nieruchomości inwestycyjne

Zmiany w stanie nieruchomości przedstawiają się następująco:

GRUPA KAPITAŁOWA CFI Holding S.A.
*Skonsolidowany raport kwartalny sporządzony według MSSF
za okres od 1.01.2019 do 31.03.2019r. (w tysiącach złotych)*

	31.12.2018	31.03.2019
Wartość bilansowa na początek roku	694 836	760 499
Zwiększenia stanu, z tytułu:	79 324	370
- nabycia nieruchomości	-	-
- aktywowanych późniejszych nakładów	14 696	-
- zysk wynikający z przeszacowania do wartości godziwej	54 389	-
- inne zwiększenia	10 239	370
Zmniejszenia stanu, z tytułu:	13 661	-
- zbycia nieruchomości	5 536	-
- reklasyfikacji z oraz do innej kategorii aktywów	1 621	-
- strata wynikająca z przeszacowania do wartości godziwej	6 629	-
- inne zmniejszenia	-	-
Wartość bilansowa na koniec roku	760 499	760 869

Grupa dokonuje wyceny nieruchomości inwestycyjnych na dzień bilansowy(na dzień 30 czerwca i 31 grudnia). Różnice odnoszone są w ciężar rachunku zysków i strat w pozycji pozostałych przychodów lub kosztów operacyjnych. Wycenę dokonuje wyspecjalizowany personel jednostki.

Nieruchomości oddane do użytkowania, przynoszące dochód, grupa wycenia metoda dochodową, przyjmując

- maksymalny współczynnik pustostanów zaprezentowany w raportach dostępnych na rynku taki jak Knight Frank, mHipoteczny- w wysokości - max. 10%
- współczynnik kosztów stałych w wysokości 8%
- Ceny średnie najmu w poszczególnych lokalizacjach w oparciu o raporty niezależnych jednostek
- współczynnik dyskonta w wysokości 10%

Pozostałe nieruchomości inwestycyjne ,które nie przynoszą dochodów zostają oszacowane metoda porównawczą. Dane wejściowe sa to dane ofertowe skorygowane o współcznik dyskonta.

Na potrzeby sprawozdania finansowego , w celu weryfikacji prawidłowości wycen, wyceny własne zostają skonfrontowane z wycenami niezależnych rzeczoznawców majątkowych przygotowanych na potrzeby kredytowe.

8. Zapasy

Wyszczególnienie	31.12.2018	31.03.2019
Materiały (według ceny nabycia)	504	-
Materiały pomocnicze (według ceny nabycia)	-	-
Produkcja w toku (według kosztu wytworzenia)	3 860	2 418
Produkty gotowe:	1 860	3 095
Według ceny możliwej od uzyskania	1 860	3 095
Towary	2 370	6 247
Zapasy ogółem, według niższej z dwóch wartości: ceny nabycia (kosztu wytworzenia) oraz wartości netto możliwej do uzyskania	8 593	9 765
Odpis aktualizujący wartość wyrobów gotowych	2 373	1 884
Odpis aktualizujący wartość towarów	-	110

9. Umowy o usługi budowlane

W prezentowanym okresie jednostki Grupy nie prowadziły robót budowlanych spełniających warunki usługi długoterminowej (MSR 11).

10. Opis istotnych dokonań lub niepowodzeń w okresie, którego dotyczy raport wraz z wykazem najważniejszych zdarzeń ich dotyczących

W prezentowanych okresie brak ww. zdarzeń

11. Opis czynników i zdarzeń, w szczególności o nietypowym charakterze, mających wpływ na osiągnięte wyniki finansowe

W prezentowanych okresie brak zdarzeń o nietypowym charakterze mających wpływ na wynik finansowy Grupy.

12. Objaśnienia dotyczące sezonowości lub cykliczności działalności emitenta w prezentowanym okresie

W branży budowlanej istnieje ryzyko wystąpienia niekorzystnych warunków atmosferycznych. Trudności w przewidywaniu wystąpienia określonych zjawisk atmosferycznych mogą spowodować opóźnienia prac budowlanych, a tym samym wpływać na sezonowość i cykliczność tego rodzaju działalności. W związku z tym szczególnie w sezonie zimowym proces budowlany ulega spowolnieniu, a w miesiącach wiosenno-letnich nabiera dynamiki.

W branży chemicznej, w której działa Chemikolor SA (nawozy sztuczne, barwniki, środki ochrony roślin) również występuje sezonowość. Największe obroty przypadają na miesiące wiosenno-letnie, kiedy to nawozy oraz środki ochrony roślin są wykorzystywane w rolnictwie i ogrodnictwie.

13. Informacje dotyczące emisji, wykupu i spłaty nieudziałowych i kapitałowych papierów wartościowych

Grupa kapitałowa w okresie od 01.01.2019 r. do 31.03.2019 r. nie dokonała emisji papierów wartościowych.

14. Informacje dotyczące wypłaconej (lub zadeklarowanej) dywidendy łącznie i w przeliczeniu na jedną akcję z podziałem na akcje zwykłe i uprzywilejowane

Podział wyniku finansowego Spółki jest dokonywany na podstawie jednostkowych sprawozdań finansowych .

15. Wskazanie zdarzeń, które wystąpiły po dniu, na który sporządzono kwartalne skrócone skonsolidowane sprawozdanie finansowe, nieuwjętych w tym sprawozdaniu, a mogących w znaczący sposób wpłynąć na przyszłe wyniki finansowe

W dniu 16 kwietnia 2019 roku Zarząd podjął decyzję o przystąpieniu do rozmów zmierzających do pozyskania nowych zagranicznych inwestorów instytucjonalnych/funduszy inwestycyjnych w celu pozyskania znaczących środków finansowych dla Spółki, co m. in. umożliwi realizację wielu planowanych projektów inwestycyjnych w segmentach, w których działa Grupa CFI Holding. Jednocześnie poszukiwanie zagranicznych inwestorów finansowych/funduszy inwestycyjnych dla Spółki pozostaje bez wpływu na przyjętą bieżącą strategię rozwoju i działalność Grupy CFI Holding. (*Raport bieżący 5/2019*)

W dniu 18 kwietnia 2019 roku Spółka zależna Emitenta Central Fund of Immovables sp. z o. o. (CFI) złożyła stosowne oświadczenia w sprawie wykreślenia hipoteki wpisanej w dziale IV księgi wieczystej nr LD1M/00183888/8 do kwoty 45.000.000,00 złotych oraz częściowego zwolnienia zastawu rejestrowego ustanowionego na niektórych składnikach majątku dłużnika. (*Raport bieżący 6/2019*)

W dniu 23 kwietnia 2019 roku Emitent otrzymał informacje o podpisaniu przez wszystkie strony, umowy pożyczki z pożyczkodawcą posiadającym siedzibę w Polsce, na mocy której Dłużnik – podmiot niepowiązany z Emitentem uzyskał pożyczkę w kwocie 2.508.255,27 EUR zawartą na okres 84 miesięcy, oprocentowaną wg zmiennej stawki EURIBOR powiększonej o marżę, do której to Umowy Pożyczki przystąpiła Spółka zależna Emitenta - Central Fund of Immovables sp. z o. o. Znaczące zabezpieczenia Umowy Pożyczki stanowią:

- Hipoteka na rzecz Pożyczkodawcy na pierwszym miejscu w kwocie 3.131.735, 04 EUR na nieruchomości zabudowanej KW nr LD1M/00183888/8 należącej do Dłużnika,
- Zastaw rejestrowy na rzecz Pożyczkodawcy, na pierwszym miejscu, na wybranych składnikach majątku Dłużnika do najwyższej sumy zabezpieczenia 3.131.735,04 EUR,
- Cesja praw z polis ubezpieczenia majątku Dłużnika,
- Weksel własny in blanco wystawiony przez Dłużnika wraz z deklaracją wekslową poręczony przez CFI
- Umowa przystąpienia do długu Dłużnika zawarta pomiędzy Pożyczkodawcą a CFI

Pozostałe warunki Umowy Pożyczki oraz umowy przystąpienia do długu nie odbiegają od postanowień powszechnie stosowanych dla tego typu umów na rynku. Na zabezpieczenie ewentualnych zwrotnych roszczeń CFI wobec Dłużnika, Dłużnik w dniu 23 kwietnia 2019 roku przedłożył CFI akt notarialny, w którym poddał się egzekucji z tego aktu notarialnego na podstawie art. 777 § 1 pkt 4 kpc do kwoty 13.500.000 zł (trzynaście milionów pięćset tysięcy złotych), przy czym

GRUPA KAPITAŁOWA CFI Holding S.A.

Skonsolidowany raport kwartalny sporządzony według MSSF
za okres od 1.01.2019 do 31.03.2019r. (w tysiącach złotych)

zdarzeniem uprawniającym do wystąpienia przez CFI z wnioskiem o nadanie klauzuli wykonalności będzie wezwanie do zapłaty należności ewentualnie uregulowanych przez CFI za Dłużnika. (Raport bieżący 8/2019)

Dnia 19 kwietnia 2019 roku, Zarząd CFI Holding SA z siedzibą we Wrocławiu poinformował, że w dniu 23 kwietnia 2019 roku Spółka zależna Emitenta - Central Fund of Immovables sp. z o. o. otrzymała od swojego Dłużnika - podmiotu niepowiązanego z Emitentem, oświadczenie w formie aktu notarialnego, w którym Dłużnik podał się egzekucji wprost z tego aktu notarialnego na podstawie art. 777 § 1 pkt 4 kpc do kwoty 60.000.000 zł, przy czym zdarzeniem uprawniającym do wystąpienia do sądu z wnioskiem o nadanie aktowi notarialnemu klauzuli wykonalności będzie brak spłaty wymagalnych kwot na rzecz CFI w przewidzianych terminach umownych. Zabezpieczenie to zostało udzielone w zamian za zwolnienie hipoteki i zastawu rejestrowego. (Raport bieżący 9/2019)

16. Zmiany zobowiązań lub aktywów warunkowych, które nastąpiły od czasu zakończenia ostatniego roku obrotowego

Zobowiązania warunkowe	31.12.2018	31.03.2019
2.1. Na rzecz jednostek powiązanych (z tytułu)	13 838	13 838
- udzielonych gwarancji i poręczeń	13 838	13 838
2.2. Na rzecz pozostałych jednostek (z tytułu)	1 301	1 301
- roszczeń regresywnych	-	-
- gwarancji i poręczeń	1 301	1 301
2.3. Pozostałe	5 535	5 535
Zobowiązania warunkowe razem	20 674	20 674
Aktywa warunkowe	31.12.2018	31.03.2019
2.1. Na rzecz jednostek powiązanych (z tytułu)	-	-
2.2. Na rzecz pozostałych jednostek (z tytułu)	3 562	3 562
- obciążenia wyrównawcze	3 562	3 562
-,odszkodowania	-	-
2.3. Pozostałe	8 964	8 964
Aktywa warunkowe razem	12 526	12 526

17. Zobowiązania finansowe

Struktura zobowiązań finansowych:

Wyszczególnienie	31.12.2018	31.03.2019
Kredyty i pożyczki krótkoterminowe	42 089	41 190
Kredyty i pożyczki długoterminowe	205 939	202 699
Kredyty i pożyczki razem	248 028	243 889

Wyszczególnienie	31.12.2018	31.03.2019
Kredyty	244 873	239 461
Pożyczki	3 155	4 428
Zobowiązania z tytułu leasingu finansowego	1 685	902
Inne zobowiązania finansowe	33 482	41 016
Razem zobowiązania finansowe	283 194	285 807
- długoterminowe	240 459	243 884
- krótkoterminowe	42 735	41 923

Struktura zapadalności kredytów i pożyczek:

Wyszczególnienie	31.12.2018	31.03.2019
Kredyty i pożyczki krótkoterminowe	42 089	41 190
Kredyty i pożyczki długoterminowe	205 939	202 699
- płatne powyżej 1 roku do 3 lat	58 197	58 167
- płatne powyżej 3 lat do 5 lat	57 473	56 512
- płatne powyżej 5 lat	90 269	88 020
Kredyty i pożyczki razem	248 028	243 889

**Struktura oprocentowania kredytów i pożyczek
Kredyty:**

Stopa procentowa	31.12.2018	31.03.2019
Wibor 1M+marża	924	924
50% stopy redyskontowej weksli NBP	40 138	39 573
Wibor 3M+marża	203 810	198 964
inne stopy *	-	-
razem	244 873	239 461

Pożyczki otrzymane:

Stopa procentowa	31.12.2018	31.03.2019
Wibor 3M+marża	1 043	1 043
Stała stopa %	2 112	3 385
razem	3 155	4 428

Kredyty i pożyczki – struktura walutowa

Wyszczególnienie	31.12.2018		31.03.2019	
	wartość w walucie	wartość w PLN	wartość w walucie	wartość w PLN
PLN	248 028	248 028	243 889	243 889
Kredyty i pożyczki razem	x	248 028	x	243 889

18. Hierarchia wartości godziwej

W poziomie 1 dane wejściowe obserwowalne są na aktywnych rynkach. Są to zobowiązania z tytułu kredytów i pożyczek oraz inwestycje w udziały, akcje i obligacje spółki notowanych na giełdzie papierów wartościowych.

W poziomie 2 znajdują się wyceny nieruchomości. Są to ceny na rynku, jak również obserwowalne wyznaczone przez rzeczoznawców majątkowych i wykwalifikowany personel jednostki.

31.12.2018	poziom 1	poziom 2	poziom 3	Wpływ na wynik finansowy okresu	Pozycja w sprawozdaniu z całkowitych dochodów
Aktywa					
Nieruchomości inwestycyjne	-	760 499	-	54 389	Pozostałe przychody operacyjne
Udziały i akcje	10 411	-	-	832	Przychody finansowe
Obligacje	6 231	-	-	-	Przychody/koszty finansowe

GRUPA KAPITAŁOWA CFI Holding S.A.

Skonsolidowany raport kwartalny sporządzony według MSSF
za okres od 1.01.2019 do 31.03.2019r. (w tysiącach złotych)

Pasywa					
oprocentowane kredyty i pożyczki	248 028	-	9 091	10 376	Koszty Finansowe

31.03.2019	poziom 1	poziom 2	poziom 3	Wpływ na wynik finansowy okresu	Pozycja w sprawozdaniu z całkowitych dochodów
Aktywa					
Nieruchomości inwestycyjne	-	760 869	-	-	Pozostałe przychody operacyjne
Udziały i akcje	12 202	-	-	4 716	Przychody finansowe
Obligacje	6 231	-	-	-	Przychody/koszty finansowe
Pasywa					
oprocentowane kredyty i pożyczki	239 461	-	4 428	1 886	Koszty finansowe

19. Transakcje z podmiotami powiązаныmi

Transakcje pomiędzy spółką dominującą a jej spółkami zależnymi, podlegały eliminacji w skonsolidowanym sprawozdaniu finansowym. Transakcje pomiędzy Grupą a członkami kluczowej kadry zarządzającej i nadzorującej oraz bliskimi członkami rodzin zaprezentowano poniżej.

<u>Podmiot powiązany</u>	<u>Sprzedaż na rzecz podmiotów powiązanych netto</u>	<u>Zakupy od podmiotów powiązanych netto</u>	<u>Należności od podmiotów powiązanych brutto</u>	<u>w tym przeterminowane</u>	<u>Zobowiązania wobec podmiotów powiązanych brutto</u>	<u>w tym zaległe, po upływie terminu płatności</u>
za okres od 01.01.2018 r. - 31.03.2018 r.						
Jednostki sprawujące współkontrolę lub mające istotny wpływ na jednostkę:						
Razem	-	-	-	-	801 399	-
Jednostki zależne:						
Razem	4 097	3 949	26 029	-	26 029	-
Jednostki stowarzyszone						
Razem	-	-	-	-	-	-
Pozostałe jednostki powiązane:						
Razem	-	-	1 835	-	-	-
Osoby Zarządzające						
Razem	-	-	-	-	-	-

<u>Podmiot powiązany</u>	<u>Sprzedaż na rzecz podmiotów powiązanych netto</u>	<u>Zakupy od podmiotów powiązanych netto</u>	<u>Należności od podmiotów powiązanych brutto</u>	<u>w tym przeterminowane</u>	<u>Zobowiązania wobec podmiotów powiązanych brutto</u>	<u>w tym zaległe, po upływie terminu płatności</u>
za okres od 01.01.2019 r. - 31.03.2019 r.						
Jednostki sprawujące współkontrolę lub mające istotny wpływ na jednostkę:						
Razem	-	-	-	-	1 399	-
Jednostki zależne:						
Razem	2 477	2 519	22 953	-	24 727	-
Jednostki stowarzyszone						
Razem	-	-	-	-	-	-
Pozostałe jednostki powiązane:						
Razem	-	-	1 979	-	-	-
Osoby Zarządzające:						
Razem	-	-	-	-	-	-

20. Wynagrodzenie wypłacone lub należne członkom Zarządu oraz członkom Rady Nadzorczej Grupy

	01.01.2018 - 31.12.2018	01.01.2019 - 31.03.2019
Zarząd jednostki dominującej	-	-
Rada Nadzorcza jednostki dominującej	44	1
Zarządy jednostek zależnych	389	42
Główna kadra kierownicza	1 388	284
Razem	1 811	327

Spółka nie dokonywała emisji akcji własnych kierowanych do kadry kierowniczej podlegających regulacjom zawartym w MSSF2.

POZOSTAŁE INFORMACJE DO SKONSOLIDOWANEGO RAPORTU KWARTALNEGO

1. Wybrane dane finansowe zawierające podstawowe pozycje skróconego skonsolidowanego sprawozdania finansowego (również przeliczone na euro)

Średnie kursy wymiany złotego w stosunku do EURO w okresach objętych sprawozdaniem finansowym, ustalone przez Narodowy Bank Polski objętych historycznymi danymi finansowymi wynoszą:

Okres obrotowy	średni kurs w okresie*	Kurs na ostatni dzień okresu
01.01.2019 – 31.03.2019	4,2978	4,3013
01.01.2018 – 31.12.2018	4,2669	4,3000
01.01.2018 – 31.03.2018	4,1784	4,2085

*) średnia kursów obowiązujących na ostatni dzień każdego miesiąca w danym okresie

Pozycje rachunku zysków i strat, sprawozdania z całkowitych dochodów oraz sprawozdania z przepływów pieniężnych zostały przeliczone według kursu EUR/PLN, stanowiącego średnią arytmetyczną średnich kursów ustalonych przez Narodowy Bank Polski (NBP) na ostatni dzień każdego miesiąca danego okresu obrotowego.

Pozycje sprawozdania z sytuacji finansowej zostały przeliczone według średniego kursu EUR/PLN obowiązującego na koniec danego okresu obrotowego, ustalonego przez NBP.

Podstawowe pozycje sprawozdania z sytuacji finansowej, sprawozdania z całkowitych dochodów oraz rachunku przepływów pieniężnych z prezentowanego sprawozdania finansowego oraz danych porównywalnych, przeliczonych na EURO:

Wybrane dane finansowe Emitenta w przeliczeniu na euro (w tys. zł):

Wyszczególnienie	01.01.2018 - 31.03.2018		01.01.2019 - 31.03.2019	
	PLN	EUR	PLN	EUR
Skonsolidowane Zestawienie Całkowitych Dochodów				
Przychody ze sprzedaży produktów, towarów i materiałów	29 697	7 107	32 493	7 560
Koszty działalności operacyjnej	23 833	5 704	24 744	5 757
Zysk (strata) na działalności operacyjnej	8 049	1 926	7 247	1 686
Zysk (strata) brutto	6 140	1 469	9 312	2 167
Zysk (strata) netto	6 109	1 462	7 599	1 768
Liczba udziałów/akcji w sztukach	116 465 000	116 465 000	2 750 874 900	2 750 874 900
Zysk (strata) netto na akcję zwykłą (zł/euro)	0,05	0,01	0,003	0,0006
Skonsolidowane Sprawozdanie z Sytuacji Finansowej				
Aktywa trwałe	1 364 444	317 313	1 362 651	316 800
Aktywa obrotowe	136 021	31 633	149 200	34 687
Kapitał własny	1 074 436	249 869	1 081 978	251 547
Kapitał zakładowy	852 771	198 319	852 771	198 259
Zobowiązania docelowo przeznaczone na kapitał	-	-	-	-
Zobowiązania długoterminowe	351 878	81 832	353 051	82 080
Zobowiązania krótkoterminowe	74 151	17 244	76 822	17 860
Wartość księgowa na akcję (zł/euro)	0,39	0,09	0,39	0,09
Skonsolidowany Rachunek Przepływów Pieniężnych				
Przepływy pieniężne netto z działalności operacyjnej	4 731	1132	10 637	2 475
Przepływy pieniężne netto z działalności inwestycyjnej	-3 745	-896	-11 296	-2 628
Przepływy pieniężne netto z działalności finansowej	-2 462	-589	-11 010	-2 562

*Dane bilansowe prezentowane są za okres porównywalny kończący się 31.12.2018 roku, zgodnie z formatem prezentowanym w skonsolidowanym sprawozdaniu z sytuacji finansowej

2. Opis organizacji Grupy Kapitałowej CFI HOLDING S.A. ze wskazaniem jednostek podlegających konsolidacji

Struktura Grupy Kapitałowej CFI Holding S.A. oraz jednostki podlegające konsolidacji zostały ujawnione w pkt. I dodatkowych informacji do skróconego skonsolidowanego sprawozdania finansowego.

3. Wskazanie skutków zmian w strukturze jednostki gospodarczej w tym w wyniku połączenia jednostek gospodarczych, przejęcia lub sprzedaży jednostek Grupy Kapitałowej, inwestycji długoterminowych, podziału, restrukturyzacji i zaniechania działalności

W trakcie prezentowanego kwartału nie dokonano połączenia, przejęcia ani sprzedaży jednostek wchodzących w skład grupy kapitałowej. Nie dokonywano także zakupu i sprzedaży inwestycji długoterminowych, podziału lub restrukturyzacji, jak też nie zaniechano żadnej z prowadzonych działalności.

4. Stanowisko Zarządu co do możliwości zrealizowania wcześniej publikowanych prognoz wyników na dany rok, w świetle wyników zaprezentowanych w raporcie kwartalnym w stosunku do wyników prognozowanych.

Grupa CFI HOLDING nie publikowała prognoz wyników na I kwartał 2019 roku.

5. Zestawienie stanu posiadania akcji emitenta lub uprawnień do nich (opcji) przez osoby zarządzające i nadzorujące emitenta na dzień przekazania raportu kwartalnego wraz ze wskazaniem zmian w stanie posiadania w okresie od przekazania poprzedniego raportu kwartalnego, odrębnie dla każdej z osób.

Na dzień sporządzenia niniejszego sprawozdania w posiadaniu osób nadzorujących i zarządzających nie znajdują się żadne akcje Emitenta.

6. Postępowania toczące się przed sądem, organem właściwym dla postępowania arbitrażowego lub organem administracji publicznej z uwzględnieniem informacji w zakresie postępowania dotyczącego zobowiązań albo wierzycielności emitenta lub jednostki od niego zależnej, których wartość stanowi co najmniej 10% kapitałów własnych emitenta

W dniu 21 kwietnia 2010 roku Spółka Central Fund of Immovables sp. z o.o. wniosła pozew przeciwko Generali T.U.S.A. do Sądu Okręgowego w Łodzi, X Wydziału Gospodarczego o zapłatę kwoty 8.963.776,00 zł tytułem odszkodowania z umowy ubezpieczenia mienia od pożaru i innych zdarzeń losowych za szkodę majątkową związaną z uszkodzeniem budynku. W sprawie tej pozwane Generali T.U.S.A. wniosło odpowiedź na pozew nie uznając powództwa w całości. Postępowanie zostało zawieszono do czasu zakończenia postępowania karnego prowadzonego równoległe w związku z katastrofą budowlaną. Aktualnie postępowanie zostało odwieszono z uwagi na fakt prawomocnego niewinnienia przez Sąd Apelacyjny w Łodzi osoby pracującej /współpracującej z Grupą. Na dzień publikacji niniejszego Sprawozdania Zarządu wartości roszczenia wraz z odsetkami wynosi około 22 mln zł.

7. Zawarte przez CFI HOLDING S.A. lub jednostkę zależną od CFI HOLDING S.A. jednej lub wielu transakcji z podmiotami powiązanymi, jeżeli pojedynczo lub łącznie są one istotne i zostały zawarte na innych warunkach niż rynkowe, wraz ze wskazaniem ich wartości

W prezentowanym okresie nie miały miejsca tego rodzaju transakcje.

8. Informacje o udzieleniu przez emitenta lub przez jednostkę od niej zależną poręczeń kredytu, pożyczki lub udzieleniu gwarancji – łącznie jednemu podmiotowi lub jednostce zależnej od tego podmiotu jeżeli łączna wartość istniejących poręczeń lub gwarancji stanowi równowartość co najmniej 10% skonsolidowanych przychodów Grupy Kapitałowej CFI Holding S.A.

W prezentowanym okresie nie wystąpiły powyższe operacje.

9. Inne informacje, które zdaniem emitenta są istotne dla oceny sytuacji kadrowej, majątkowej, finansowej, wyniku finansowego i ich zmian, oraz informacje, które są istotne dla oceny możliwości realizacji zobowiązań

Poza przedstawionymi informacjami w niniejszym sprawozdaniu nie zaistniały istotne zdarzenia dla oceny sytuacji kadrowej, majątkowej, finansowej, wyniku finansowego oraz dla oceny możliwości realizacji zobowiązań.

10. Wskazanie czynników, które w ocenie emitenta będą miały wpływ na osiągnięte wyniki w perspektywie co najmniej kolejnego kwartału

Emitent na dzień publikacji sprawozdania nie posiada wiedzy o ww. czynnikach.

KWARTALNA INFORMACJA FINANSOWA CFI HOLDING S.A.
WPROWADZENIE DO SKRÓCONEGO SPRAWOZDANIA FINANSOWEGO
ZA I KWARTAŁ 2019 ROKU

1. Wybrane dane finansowe CFI Holding S.A. zawierające podstawowe pozycje skróconego sprawozdania finansowego (również przeliczone na euro)

Średnie kursy wymiany złotego w stosunku do EURO w okresach objętych sprawozdaniem finansowym, ustalone przez Narodowy Bank Polski objętych historycznymi danymi finansowymi wynoszą:

Okres obrotowy	średni kurs w okresie*	Kurs na ostatni dzień okresu
01.01.2019 – 31.03.2019	4,2978	4,3013
01.01.2018 – 31.12.2018	4,2669	4,3000
01.01.2018 – 31.03.2018	4,1784	4,2085

*) średnia kursów obowiązujących na ostatni dzień każdego miesiąca w danym okresie

Pozycje rachunku zysków i strat, sprawozdania z całkowitych dochodów oraz sprawozdania z przepływów pieniężnych zostały przeliczone według kursu EUR/PLN, stanowiącego średnią arytmetyczną średnich kursów ustalonych przez Narodowy Bank Polski (NBP) na ostatni dzień każdego miesiąca danego okresu obrotowego.

Pozycje sprawozdania z sytuacji finansowej zostały przeliczone według średniego kursu EUR/PLN obowiązującego na koniec danego okresu obrotowego, ustalonego przez NBP.

Podstawowe pozycje sprawozdania z sytuacji finansowej, sprawozdania z całkowitych dochodów oraz rachunku przepływów pieniężnych z prezentowanego sprawozdania finansowego oraz danych porównywalnych, przeliczonych na EURO:

Wyszczególnienie	01.01.2018 - 31.03.2018		01.01.2019 - 31.03.2019	
	PLN	EUR	PLN	EUR
Zestawienie Całkowitych Dochodów				
Przychody ze sprzedaży produktów, towarów i materiałów	506	121	418	97
Koszty działalności operacyjnej	370	89	407	95
Zysk (strata) na działalności operacyjnej	140	34	14	3
Zysk (strata) brutto	-1	0	-65	-15
Zysk (strata) netto	-1	0	-65	-15
Liczba udziałów/akcji w sztukach	116 465 000/ 2 750 874 900*	116 465 000/ 2 750 874 900*	2 750 874 900	2 750 874 900
Zysk (strata) netto na akcję zwykłą (zł/euro)	0,00	0,00	0,00	0,00
Sprawozdanie z Sytuacji Finansowej				
Aktywa trwałe	885 231	317 313	885 167	205 790
Aktywa obrotowe	8 051	31 633	8 422	1 958
Kapitał własny	877 386	249 869	877 321	203 966
Kapitał zakładowy	852 771	198 319	852 771	198 259
Zobowiązania docelowo przeznaczone na kapitał	-	-	-	-
Zobowiązania długoterminowe	3 061	81 832	3 531	821
Zobowiązania krótkoterminowe	12 835	17 244	12 737	2 961
Wartość księgowa na akcję (zł/euro)	0,32	0,09	0,32	0,09
Rachunek Przepływów Pieniężnych				
Przepływy pieniężne netto z działalności operacyjnej	-8	-2	-596	-139
Przepływy pieniężne netto z działalności inwestycyjnej	-	-	575	134
Przepływy pieniężne netto z działalności finansowej	-	-	0	0

*Dane bilansowe prezentowane są za okres porównywalny kończący się 31.12.2018 roku, zgodnie z formatem prezentowanym w skonsolidowanym sprawozdaniu z sytuacji finansowej

SKRÓCONE SPRAWOZDANIE FINANSOWE ZA I KWARTAŁ 2019r. CFI HOLDING S.A.

SPRAWOZDANIE Z SYTUACJI FINANSOWEJ

	Stan na 31.12.2018 r.	Stan na 31.03.2019 r.
AKTYWA		
Aktywa trwale	885 231	885 167
Rzeczowe aktywa trwale	1 243	1 178
Nieruchomości inwestycyjne	913	913
Wartości niematerialne	-	-
Inwestycje w jednostkach podporządkowanych	874 467	874 467
Pożyczki udzielone	2 750	2 750
Inne aktywa finansowe	-	-
Należności długoterminowe	4 569	4 569
Aktywa z tytułu odroczonego podatku dochodowego	1 289	1 289
Aktywa obrotowe	8 051	8 422
Zapasy	1 468	1 468
Należności handlowe	5 669	6 046
Pozostałe należności krótkoterminowe	876	873
Rozliczenia międzyokresowe	3	20
Środki pieniężne i ich ekwiwalenty	35	14
Aktywa przeznaczone do sprzedaży	-	-
Aktywa razem	893 282	893 588

GRUPA KAPITAŁOWA CFI Holding S.A.
*Skonsolidowany raport kwartalny sporządzony według MSSF
za okres od 1.01.2019 do 31.03.2019r. (w tysiącach złotych)*

	Stan na 31.12.2018 r.	Stan na 31.03.2019 r.
PASYWA		
Kapitał własny	877 386	877 321
Kapitał zakładowy	852 771	852 771
Należne wpłaty na kapitał podstawowy (wielkość ujemna)	-1 705	-1 705
Pozostałe kapitały	25 094	25 094
Zyski zatrzymane	-	1 226
Wynik finansowy okresu	1 226	-65
Zobowiązania docelowo przeznaczone na kapitał	-	-
Zobowiązanie długoterminowe	3 061	3 531
Kredyty i pożyczki	-	-
Zobowiązania finansowe	3 000	3 469
Pozostałe zobowiązania	-	-
Rezerwa na odroczonego podatek dochodowy	61	61
Zobowiązania krótkoterminowe	12 835	12 737
Kredyty i pożyczki	10 575	10 570
Zobowiązania finansowe	676	782
Zobowiązania handlowe	684	737
Zobowiązania budżetowe	523	141
Zobowiązania krótkoterminowe inne	318	457
Rezerwy na zobowiązania	-	-
Rozliczenia międzyokresowe przychodów	57	49
Pasywa razem	893 282	893 588

Wartość księgową (w tys. zł)	877 321
Liczba akcji (w szt.)	2 750 874 900
Wartość księgową na jedną akcję (w zł)	0,32
Rozwodniona liczba akcji	2 750 874 900
Rozwodniona wartość księgową na jedną akcję (w zł)	0,32

GRUPA KAPITAŁOWA CFI Holding S.A.
*Skonsolidowany raport kwartalny sporządzony według MSSF
za okres od 1.01.2019 do 31.03.2019r. (w tysiącach złotych)*

SPRAWOZDANIE Z DOCHODÓW CAŁKOWITYCH

	Za okres 01.01.2018 - 31.03.2018	Za okres 01.01.2019 - 31.03.2019
Przychody ze sprzedaży produktów, towarów i materiałów, w tym:	506	418
Przychody netto ze sprzedaży produktów i usług	506	418
Przychody netto ze sprzedaży towarów i materiałów	-	-
Zmiana stanu produktów	-	-
Koszty sprzedanych produktów, towarów i materiałów, w tym:	370	407
1. Amortyzacja	65	65
2. Zużycie materiałów i energii	13	1
3. Usługi obce	40	89
4. Podatki i opłaty	3	-
5. Wynagrodzenia	226	240
6. Ubezpieczenia społeczne i inne świadczenia	19	12
7. Pozostałe koszty rodzajowe	4	-
8. Wartość sprzedanych towarów i materiałów	-	-
Zysk (strata) na sprzedaży	136	11
Pozostałe przychody operacyjne	19	3
Pozostałe koszty operacyjne	15	-
Zysk (strata) z działalności operacyjnej	140	14
Przychody finansowe	-	-
Zysk (strata) na sprzedaży całości lub części udziałów jednostek podporządkowanych	-	-
Koszty finansowe	141	79
Zysk (strata) z udziałów w jednostkach wycenianych metoda praw własności	-	-
Zysk (strata) przed opodatkowaniem	-1	-65
Podatek dochodowy	-	-
Podatek odroczone	-	-
Zysk (strata) netto z działalności kontynuowanej	-1	-65
Zysk (strata) z działalności zaniechanej	-	-
Zysk (strata) netto za rok obrotowy	-1	-65
Średnia ważona liczba akcji zwykłych	116 465 000	2 750 874 900
Średnia ważona rozwodniona ilość akcji zwykłych	116 465 000	2 750 874 900
Działalność kontynuowana:	0,00	0,00
Zysk na 1 akcję zwykłą (zł)	0,00	0,00
Rozwodniony zysk na 1 akcję (zł)	0,00	0,00
Działalność kontynuowana i zaniechana:		
Zysk na 1 akcję zwykłą (zł)	0,00	0,00
Rozwodniony zysk na 1 akcję (zł)	0,00	0,00

ZESTAWIENIE ZMIAN W KAPITAŁE WŁASNYM

	Kapitał zakładowy	Niewniskione wkłady na kapitał	Pozostałe kapitały	Niepodzielo ny wynik finansowy	Wynik finansowy bieżącego okresu	Kapitał własny ogółem
trzy miesiące zakończone 31.03.2018						
Kapitał własny na dzień 01.01.2018	58 233	-1 705	24 056	-22 147	1 057	59 494
Zmiany zasad (polityki) rachunkowości	-	-	-	-	-	-
Korekty z tyt. błędów poprzednich okresów	-	-	-	-	-	-
Kapitał własny po korektach	58 233	-1 705	24 056	-22 147	1 057	59 494
Emisja akcji	-	-	-	-	-	-
Korekta wyniku z tyt zmiany zasad rachunkowości	-	-	-	-	-	-
Wpłaty na podwyższenie kapitału zakładowego	-	-	-	-	-	-
Podział zysku netto	-	-	-	-	-1 055	-1 055
Wypłata dywidendy	-	-	-	-	-	-
Suma dochodów całkowitych	-	-	-	1 055	-1	1 054
Kapitał własny na dzień 31.03.2018	58 233	-1 705	24 058	-21 092	-1	59 493
trzy miesiące zakończone 31.03.2019						
Kapitał własny na dzień 01.01.2019	852 772	-1 705	25 094	-	1 226	877 386
Zmiany zasad (polityki) rachunkowości	-	-	-	-	-	-
Korekty z tyt. błędów poprzednich okresów	-	-	-	-	-	-
Kapitał własny po korektach	852 772	-1 705	25 094	-	1 226	877 386
Emisja akcji	-	-	-	-	-	-
Korekta wyniku z tyt zmiany zasad rachunkowości	-	-	-	-	-	-
Wpłaty na podwyższenie kapitału zakładowego	-	-	-	-	-	-
Podział zysku netto	-	-	-	-	-1 226	-1 226
Wypłata dywidendy	-	-	-	-	-	-
Suma dochodów całkowitych	-	-	-	1 226	-65	1 161
Kapitał własny na dzień 31.03.2019	852 772	-1 705	25 094	1 226	-65	877 321

GRUPA KAPITAŁOWA CFI Holding S.A.
*Skonsolidowany raport kwartalny sporządzony według MSSF
za okres od 1.01.2019 do 31.03.2019r. (w tysiącach złotych)*

RACHUNEK PRZEPLYWÓW PIENIĘŻNYCH – METODA POŚREDNIA

	Za okres 01.01.2018 31.03.2018	Za okres 01.01.2019 31.03.2019
A. Przepływy środków pieniężnych z działalności operacyjnej		
I. Zysk (strata) brutto	-1	-65
II. Korekty razem	-7	-522
1. Amortyzacja	65	65
2. (Zysk) strata z tytułu różnic kursowych	-	-
3. Odsetki i udziały w zyskach (dywidendy)	142	-
4. (Zysk) strata z działalności inwestycyjnej	-	-
5. Zmiana stanu rezerw	-	-
6. Zmiana stanu zapasów	-6	-
7. Zmiana stanu należności	-535	-290
8. Zmiana stanu zobowiązań krótkoterminowych, z wyjątkiem pożyczek i kredytów	343	-272
9. Zmiana stanu rozliczeń międzyokresowych przychodów	-15	-25
10. Inne korekty	-	-
Gotówka z działalności operacyjnej	-8	-588
Podatek dochodowy (zapłacony)		-8
III. Przepływy pieniężne netto z działalności operacyjnej (I+/- II)	-8	-596
B. Przepływy środków pieniężnych z działalności inwestycyjnej		
I. Wpływy	-	659
2. Inne wpływy inwestycyjne	-	659
II. Wydatki	-	84
III. Przepływy pieniężne netto z działalności inwestycyjnej (I - II)	-	575
C. Przepływy środków pieniężnych z działalności finansowej		
I. Wpływy	-	-
II. Wydatki	-	-
8. Odsetki	-	-
III. Przepływy pieniężne netto z działalności finansowej (I - II)	-	-
D. Przepływy pieniężne netto, razem (A.III +/-B.III +/- C.III)	-8	-21
E. Bilansowa zmiana stanu środków pieniężnych, w tym:	-8	-21
- zmiana stanu środków pieniężnych z tytułu różnic kursowych	-	-
F. Środki pieniężne na początek okresu	22	35
G. Środki pieniężne na koniec okresu (F+/- D), w tym:	13	14
- o ograniczonej możliwości dysponowania	-	-

Wrocław, dnia 20 maja 2019 roku

Podpisy Zarządu:

Sprawozdanie sporządził:

.....
Joanna Feder-Kawczyńska
Prezes Zarządu

.....
Grzegorz Siwek
Dyrektor Finansowy